

Jolanta Kostrzewa

FUNKCJA TURYSTYCZNA ZAMKU W MALBORKU
W ŚWIETLE RUCHU TURYSTYCZNEGO

LA FONCTION TOURISTIQUE DU CHATEAU DE MALBORK
À LA LUMIÈRE DU MOUVEMENT TOURISTIQUE

TOURIST FUNCTION OF THE CASTLE IN MALBORK
IN THE LIGHT OF TOURIST TRAFFIC

1. ZAGADNIENIA WSTĘPNE

Malbork zdaniem Mileskiej (1963) — jako miejscowość turystyczna posiada znaczenie międzynarodowe. Podstawą takiej opinii jest zespół zamku krzyżackiego, który od 1978 r. został umieszczony na liście zabytków architektury i budownictwa o najwyższej światowej wartości artystycznej, historycznej i naukowej.

Należy przypuszczać, że zamek w Malborku ze względu na swe wartości (artystyczne, historyczne i naukowe) oraz dostępność komunikacyjną pełni funkcję turystyczną międzynarodową, krajową, lokalną, a więc obsługuje turystów przyjeżdżających z całego kraju, z zagranicy oraz ludność miejscową.

Celem pracy jest próba empirycznego, a nie intuicyjnego określenia rangi i znaczenia zamku w Malborku dla turystyki krajowej i zagranicznej. Cel ten realizowany jest poprzez badanie ruchu turystycznego, jego wielkości i dynamiki, zwłaszcza w okresie istnienia Muzeum Zamkowego, tj. od 1961 do 1987 r., a także sezonowości, oraz struktury demograficzno-społecznej, jak również zasięgu geograficznego odwiedzających zamek turystów.

W pracy ten ruch turystyczny został uznany jako miernik funkcji turystycznej, a jego zasięg geograficzny pozwala określić rangę turystyczną tego obiektu.

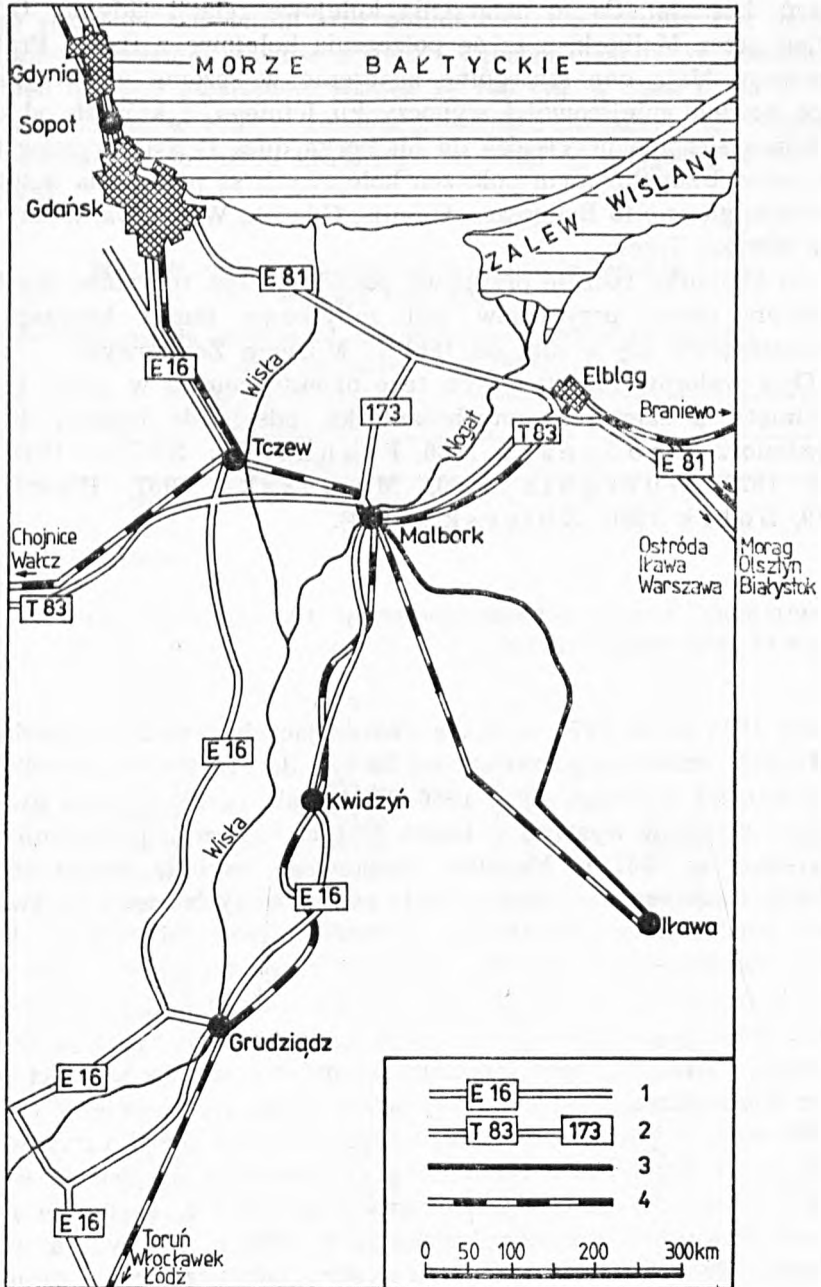
Realizacja celu pracy wymagała przyjęcia statystycznych metod badawczych. Badania i pomiar ruchu turystycznego zostały przeprowadzone przy zastosowaniu metod wyczerpujących (klasycznych) i niewyczerpu-

jących (nowoczesnych). Przykładem pierwszej z nich jest metoda polegająca na pełnej rejestracji. W tym celu zostały wykorzystane „sprawozdania zbiorcze z działalności jednostki obsługi ruchu turystycznego” znajdujące się w kasie zamkowej. Uzyskane w ten sposób materiały dotyczą lat 1965—1987. Dane dotyczące lat 1953, 1954, 1957, 1960, 1961—1964 zaczerpnięto z pracy Z bierskiej (1978). Materiał za lata 1965—1987 dotyczy zestawień rocznych w podziale na turystów krajowych i zagranicznych. Sprawozdania z lat 1978—1987 pozwoliły zbadać sezonowość ruchu turystycznego w podziale na cztery kwartały (I—III, IV—VI, VII—IX, X—XII) z wyjątkiem 1986 r., dla którego nie istnieją takie informacje. W odniesieniu do 1987 r. zostały wykorzystane zestawienia miesięczne, w tym od maja do września dane dotyczą każdego dnia. Na podstawie zebranych materiałów ruch turystyczny został podzielony na krajowy i zagraniczny oraz na indywidualny i zbiorowy.

Niezbędna do realizacji celu pracy okazała się również metoda badań częściowych (niewyczerpujących). Charakterystyka demograficzno-społeczna uczestników ruchu turystycznego została dokonana na podstawie ankiet sporządzonych w odniesieniu do turystów indywidualnych i wycieczek zbiorowych. Ankiety wykonano w oparciu o wskazówki zawarte w pracach C z a r n e c k i e g o (1968) i Ł a z a r k a (1963, 1964). Badania ankietowe zostały przeprowadzone w sierpniu 1987 r. w różne dni tego miesiąca w godz. 9⁰⁰—17⁰⁰.

Ogółem przeprowadzono 551 ankiet obejmujących 9585 uczestników — w tym 324 ankiety (58,8⁰/₀ wszystkich wykonanych ankiet) dotyczące 1160 turystów indywidualnych (12,1⁰/₀ wszystkich przeankietowanych), oraz 227 ankiet (41,2⁰/₀) dotyczących wycieczek zbiorowych, co pozwoliło objąć 8425 uczestników (87,2⁰/₀). Przeprowadzone badania dały reprezentatywny materiał badawczy. Przeankietowani uczestnicy ruchu turystycznego stanowią 8,8⁰/₀ ogółu frekwencji sierpniowej (w tym 1,1⁰/₀ to turyści indywidualni, a 7,7⁰/₀ uczestnicy wycieczek zbiorowych). Zbadani turyści indywidualni stanowią 2,7⁰/₀ sierpniowego ruchu turystycznego indywidualnego, a uczestnicy wycieczek zbiorowych 12,7⁰/₀ zbiorowego ruchu turystycznego w tym miesiącu. Łącznie wszyscy przeankietowani stanowią 2,2⁰/₀ frekwencji rocznej w zamku malborskim.

Malbork położony jest w środkowo-zachodniej części województwa elbląskiego, 28 km na południowy zachód od Elbląga oraz 52 km na południowy wschód od Gdańska. Stanowi ważny węzeł komunikacyjny w układzie linii kolejowych i drogowych. Posiada bezpośrednie połączenie kolejowe z głównymi aglomeracjami miejskimi w Polsce: Warszawą, Łodzią, Krakowem, Trójmiastem, Szczecinem, Olsztynem, Białymstokiem. Posiada również bardzo dobrze rozwiniętą sieć połączeń lokalnych głównie z Elblągiem (19 par) i Trójmiastem (ponad 20 par po-



Rys. 1. Położenie geograficzno-komunikacyjne Malborka

1 — drogi międzynarodowe; 2 — drogi główne krajowe; 3 — drogi drugorzędne; 4 — kolej

Dessin 1. La situation géographique de Malbork, son réseau routier et ferroviaire

1 — routes internationales; 2 — routes nationales; 3 — routes départementales; 4 — voie ferrée

łączeń dziennie). Są to połączenia kolejowe relacji Gdynia, Gdańsk—Elbląg przez Malbork, a także połączenia kolejowe z Iławą, Prabutami, Tczewem. Mają one szczególne znaczenie w sezonie wypoczynkowym, łączą bowiem miejscowości wypoczynku letniego, z których od czerwca do końca sierpnia przyjeżdża do Malborka duża liczba turystów i wczasowiczów. Uzupełnieniem połączeń kolejowych są połączenia autobusowe. Kierunki główne to Bydgoszcz, Gdynia, Gdańsk, Warszawa, Olsztyn, Krynica Morska, Tczew.

Do Malborka rocznie przybywa ponad 400 tys. turystów, dla których głównym celem przyjazdów jest zabytkowy zamek krzyżacki wraz z mieszczącym się w nim od 1961 r. Muzeum Zamkowe.

Opis walorów turystycznych tego obiektu celowo w pracy tej został pominięty, a zainteresowanych autorka odsyła do bogatej literatury przedmiotu (Chodyński 1986, Franaszek, Solak 1972, Górski 1973, Guerquin 1960, Mamuszka 1957, Pawłowski 1979, Solak 1986, Zbierska 1974).

2. WIELKOŚĆ RUCHU TURYSTYCZNEGO W LATACH 1953—1987 ORAZ JEGO SEZONOWOŚĆ

Od 1953 r. do 1976 r. liczba zwiedzających zamek malborski systematycznie wzrastała począwszy od 30 tys. do 515 tys. z niewielkimi tylko spadkami w latach 1964, 1966, 1974, (tab. I). Szczególnie gwałtowny napływ turystów wystąpił w latach 60-tych, do czego przyczynił się fakt powołania w 1961 r. Muzeum Zamkowego, szybkie tempo odbudowy obiektu i sukcesywne udostępnianie odbudowanych części do zwiedzania oraz uruchomienie działalności wystawienniczej. Od 1976 r., kiedy to liczba zwiedzających (515 777) osiągnęła swoje maksimum, zaznaczył się spadek frekwencji aż do 233 tys. w 1982 r. Spadek ten utrzymywał się przez trzy lata (1981—1983) i był spowodowany sytuacją polityczną w kraju, a zwłaszcza ograniczeniami przemieszczania się ludności w związku z wprowadzonym stanem wojennym. Niską frekwencję w 1982 r. pogłębił mały w porównaniu z latami poprzednimi udział turystów zagranicznych, który wyniósł tylko 1,5%. Odpowiednio wynosił on w 1980 r. 25,3%, a w 1977 r. 29,8%. Począwszy od 1983 r. następuje ponowny wzrost frekwencji turystów, osiągając w 1987 r. 438 tys., a więc stan zbliżony do roku 1973. Wśród turystów odwiedzających zamek duży udział przypada cudzoziemcom; średnio w odniesieniu do badanego okresu wyniósł on 15,3%. Udział ten sukcesywnie wzrastał od 1961 r. z 3,2% do 30% w 1977 r. Od 1974 r. do 1980 r. goście zagraniczni stanowili ponad 20% wszystkich turystów. Sprzyjały temu przepisy celne, umożli-

liwiające sąsiadom zachodnim oraz południowym przyjazdy bez ograniczeń (napływ turystów głównie z NRD i Czechosłowacji). W początkach lat 80-tych nastąpił gwałtowny spadek ze 100 tys. w 1980 r. do 17 tys. w 1981 r. i 3,3 tys. w 1982 r. Tendencja wzrostu zaznaczyła się podobnie jak w odniesieniu do ruchu krajowego od 1983 r., osiągając w 1987 r. 17% udział.

Tabela I

Wielkość ruchu turystycznego w zamku malborskim
w latach 1953—1987

La grandeur du mouvement touristique au château de Malbork
dans les années 1953—1987

Rok	Razem	Ruch krajowy		Ruch zagraniczny	
		L	%	L	%
1953	30 000
1954	35 000
1957	150 000
1960	215 000
Powołanie Muzeum Zamkowego					
1961	225 000	218 000	96,8	7 000	3,2
1962	264 500	254 500	96,2	10 000	3,8
1963	266 042	257 084	96,6	8 958	3,4
1964	262 832	248 664	94,6	14 168	5,4
1965	309 918	289 047	93,2	20 871	6,8
1966	290 174	272 213	93,8	17 961	6,2
1967	329 960	297 737	90,2	32 223	9,8
1968	334 324	294 081	87,9	40 243	12,1
1969	356 837	305 741	85,6	51 096	14,4
1970	355 734	319 480	89,8	36 254	10,2
1971	359 668	311 405	86,5	48 263	13,5
1972	388 847	312 925	80,4	75 922	19,6
1973	437 429	352 156	80,5	85 273	19,5
1974	391 163	299 415	76,5	91 748	23,5
1975	445 123	350 921	78,8	94 202	21,2
1976	515 777	363 937	70,5	151 840	29,5
1977	465 139	326 833	70,2	138 306	29,8
1978	457 926	368 859	80,5	89 067	19,5
1979	448 883	325 442	72,5	123 441	27,5
1980	420 239	313 984	74,7	106 255	25,3
1981	337 531	320 393	94,9	17 138	5,1
1982	233 362	230 022	98,5	3 340	1,5
1983	342 514	326 128	95,2	16 386	4,8
1984	387 506	338 035	87,2	49 471	12,8
1985	404 516	346 783	85,7	57 733	14,3
1986	423 182	366 115	86,5	57 067	13,5
1987	438 974	363 882	82,8	75 092	17,2

Z r ó d ł o: Sprawozdania roczne z obsługi ruchu turystycznego.

O zainteresowaniu turystów zamkiem świadczy fakt, iż w 1987 r. na jednego stałego mieszkańca Malborka przypadało 11 zwiedzających. Nie bez znaczenia dla frekwencji w tego typu obiektach, jakim jest zamek w Malborku, pozostaje aura. Pogoda nie sprzyjająca odpoczynkowi na wolnym powietrzu „zmusza” urlopowiczów do turystyki czynnej, jaką

Tabela II

Dynamika frekwencji turystów w zamku malborskim
w latach 1953—1987

La dynamique de la fréquence des touristes
au chateau de Malbork dans les années 1953—1987

Rok	Razem (%)	Ruch krajowy (%)	Ruch zagraniczny (%)
1953	13,3	.	.
1954	15,5	.	.
1957	66,6	.	.
1960	95,5	.	.
1961	100,0	Powołanie Muzeum Zamkowego	
1962	117,5	116,7	142,8
1963	118,2	117,9	127,9
1964	116,8	114,0	202,4
1965	137,7	132,5	298,1
1966	128,9	124,8	256,5
1967	146,6	136,5	460,3
1968	148,5	134,8	574,9
1969	158,5	140,2	729,9
1970	158,1	146,5	517,9
1971	159,8	142,8	689,4
1972	172,8	143,5	1 084,6
1973	194,4	161,5	1 218,1
1974	173,8	137,3	1 310,6
1975	198,7	160,9	1 345,7
1976	229,2	166,9	2 169,1
1977	206,7	149,9	1 975,8
1978	211,5	169,2	1 272,3
1979	199,5	149,2	1 763,4
1980	186,7	144,0	1 517,9
1981	150,0	146,9	244,8
1982	103,7	105,5	47,7
1983	152,2	143,6	234,0
1984	172,2	155,0	706,7
1985	179,7	159,0	824,7
1986	188,0	167,9	815,2
1987	195,0	166,9	1 072,7

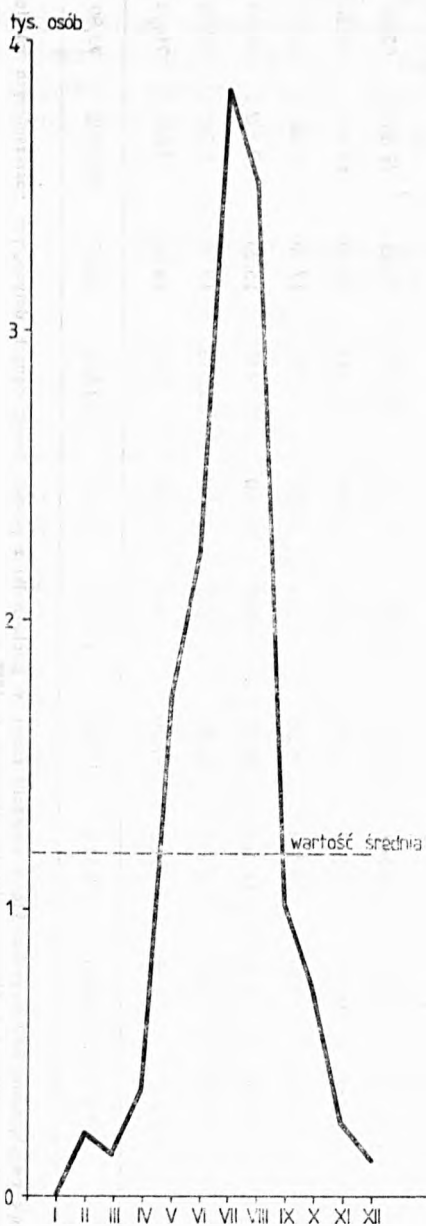
Z r ó d ł o: Własne badania terenowe.

Tabela III

Wielkość i struktura ruchu turystycznego w zamku malborskim w 1987 r.
 La grandeur et la structure du mouvement touristique au château de Malbork en 1987

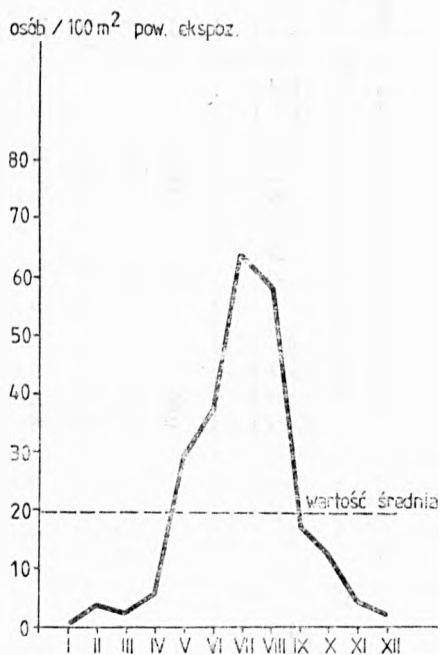
Miesiąc	Razem		Ruch krajowy		Ruch zagraniczny		Ruch indywidualny		Ruch zbiorowy	
	L	%	L	%	L	%	L	%	L	%
Styczeń	262	0,06	117	44,60	145	55,40	76	29,00	186	71,00
Luty	6 106	1,40	5 863	96,00	234	4,00	1 033	16,90	5 073	83,10
Marzec	3 998	0,90	3 307	82,70	691	17,30	1 091	27,20	2 907	72,80
Kwiecień	10 479	2,40	8 202	78,20	2 277	21,80	1 937	18,50	8 542	81,50
Maj	53 098	12,20	45 789	86,20	7 309	13,80	5 636	10,70	47 462	89,30
Czerwiec	67 117	15,50	58 640	87,30	8 477	12,70	8 893	13,30	58 224	86,70
Lipiec	119 128	27,60	96 147	80,70	22 981	19,30	41 759	35,00	77 369	65,00
Sierpień	108 547	25,00	89 247	82,20	19 300	17,80	42 142	38,80	66 405	61,20
Wrzesień	30 675	7,10	23 479	76,50	7 169	23,50	5 292	17,30	25 383	82,70
Październik	22 778	5,30	17 916	78,60	4 862	21,40	3 446	15,20	19 332	84,80
Listopad	7 634	1,80	6 479	84,80	1 155	15,20	1 319	17,30	6 315	82,70
Grudzień	3 785	0,90	3 320	87,70	465	12,30	908	24,00	2 877	76,00
Ogółem 1987 r.	433 607 ^a	100,00	358 515	82,60	75 092	17,40	113 532	26,20	320 075	73,80

^a W liczbie tej nie uwzględniono 5367 turystów, którzy zwiedzili zamek w poniedziałki z powodu braku danych dotyczących poszczególnych miesięcy
 Źródło: Sprawozdanie jednostkowe z obsługi ruchu turystycznego w 1987 r.



Rys. 2. Dzienna przepustowość turystyczna Muzeum Zamkowego w 1987 r.

Dessin 2. Le nombre journalier des visiteurs du Musée de Malbork en 1987



Rys. 3. Dzienna pojemność turystyczna Muzeum Zamkowego w 1987 r.

Dessin 3. La capacité touristique journalière du Musée de Marbork en 1987

jest zwiedzanie zabytków. Ma to szczególne znaczenie dla obiektów usytuowanych w miejscowościach wypoczynkowych oraz w pobliżu regionów turystycznych z dominacją turystyki pobytowej. Zamek malborski, położony w odległości 50 km od Bałtyku, jest tego przykładem. Stąd m. in. biorą się roczne wahania frekwencji w tym obiekcie.

W latach 1961—1976 wzrost ruchu turystycznego zagranicznego był bardziej dynamiczny w porównaniu z turystyką krajową (tab. II). Biorąc wielkość ruchu turystycznego z roku 1961 za 100%, podwojenie frekwencji cudzoziemców nastąpiło w ciągu trzech kolejnych lat, wówczas gdy liczba turystów krajowych nie uległa jeszcze podwojeniu. Zagraniczny ruch turystyczny w ciągu dziesięciu lat wzrósł dziesięciokrotnie, a dwudziestokrotną wartość frekwencji z 1961 r. osiągnął w 1976 r. W 1982 r. wartość ta spadła poniżej połowy frekwencji z 1961 r.

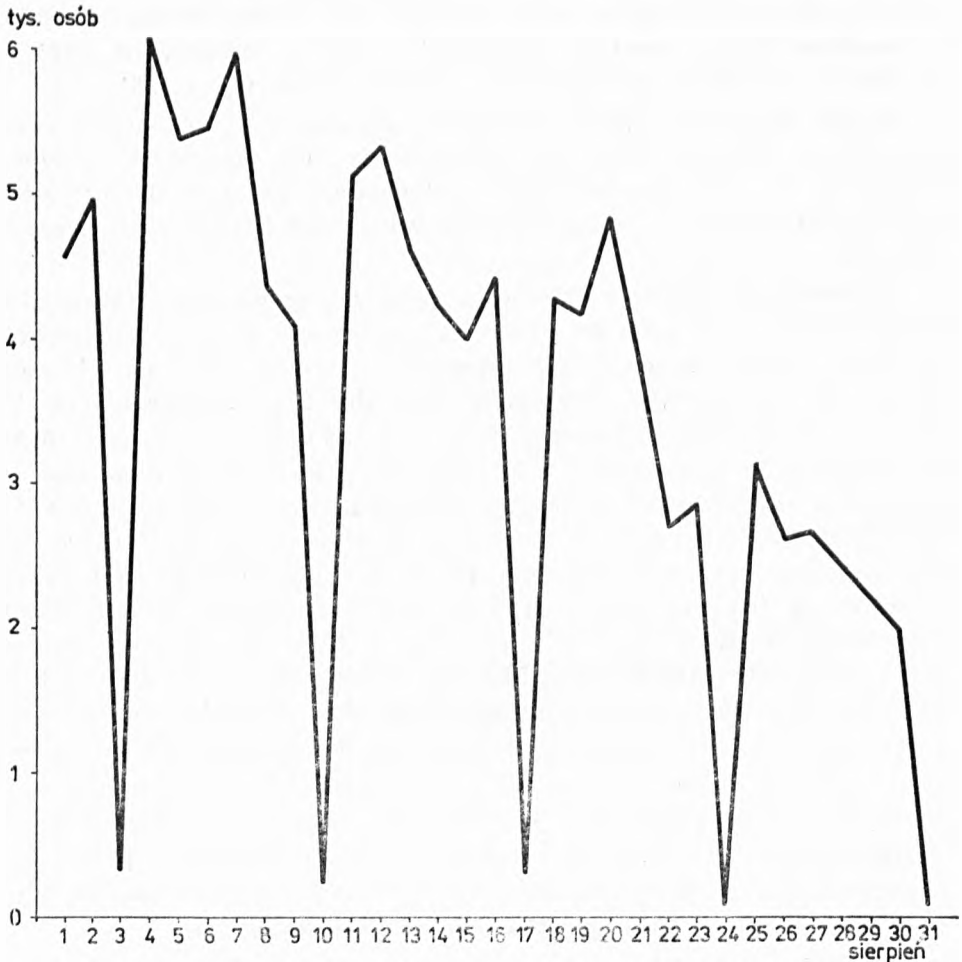
Zamek malborski można zwiedzać indywidualnie lub uczestnicząc w wycieczce. Badania terenowe wykazały, że ruch turystyczny indywidualny w roku 1987 stanowił 26,2% frekwencji, a pozostałe 3/4 turystów przybyło do zamku w sposób zorganizowany jako uczestnicy wycieczek (tab. III).

Atrakcyjność obiektu i zbiorów muzealnych potwierdzają wskaźniki: przepustowości i pojemności Muzeum Zamkowego. W 1987 r. średnia pojemność muzeum wynosiła 19,7 osoby/100 m². Jest to wielkość zbliżona do maksimum wartości, wyliczonej dla Muzeum Zamkowego na 20 osób/100 m² powierzchni ekspozycyjnej (Gerlach-Jósewicz 1975). Od maja do sierpnia wartość wskaźnika przekracza jednak dopuszczalną pojemność tej placówki muzealnej. W lipcu 1987 r. wyniosła ona 64 osoby/100 m², i jest trzy razy wyższa od norm dopuszczalnych. Od stycznia do kwietnia oraz od września do grudnia wskaźnik ten jest niższy zarówno od średniej roku, jak i wyliczonej wielkości dopuszczalnej. Najniższą wartość osiągnął on w styczniu: 0,14. Nierównomierny rozkład roczny pojemności turystycznej Muzeum Zamkowego jest wynikiem bardzo dużej sezonowości ruchu turystycznego oraz „polityki” prowadzonej przez administrację muzeum w stosunku do przybywających, którzy zostają obsłużeni, niezależnie od liczby turystów. W sezonie odbywa się to ze szkodą dla ekspozowanych muzealiów i pogarsza jakość odbioru prezentowanych zbiorów. Sezonowość ruchu turystycznego potwierdza również wskaźnik przepustowości, przekraczający w lipcu dopuszczalną normę, obliczoną na 6000 turystów dziennie (rys. 2, 3).

W 1987 r. największą frekwencję turystów zanotowano w lipcu. W tym miesiącu zamek zwiedziło 119 128 turystów, co stanowi 27,6% frekwencji rocznej. Maksimum natężenia ruchu turystycznego wystąpiło w tym roku 14 lipca — 6358 osób, a minimum 3 lipca — 2111 osób.

Amplituda wynosi 4247 osób i świadczy o bardzo nierównomiernym rozkładzie ruchu turystycznego w poszczególne dni tego miesiąca.

Ze względu na badania terenowe prowadzone w sierpniu, nieco więcej uwagi poświęcono frekwencji turystycznej tego miesiąca, która stanowiła 25% frekwencji rocznej. W sierpniu zamek odwiedziło 108 547 turystów, co daje dzienną frekwencję 3501 osób. W drugiej połowie miesiąca zaznaczył się spadek liczby turystów, co związane jest z końcem sezonu wypoczynkowego nad Morzem Bałtyckim. W poniedziałki zamek



Rys. 4. Przepustowość turystyczna zamku w sierpniu 1987 r.

Dessin 4. Le nombre des visiteurs du château en août 1987

zwiedzało 100—200 osób, w dni te bowiem muzeum jest nieczynne, można jedynie zwiedzać dziedzińce i krużganki. Poniedziałkowe minima potwierdzają atrakcyjność zbiorów muzealnych i walory architektoniczne prezentowanych wewnątrz (rys. 4).

Na podstawie obserwacji stwierdzono nasilenie zwiedzających w godzinach rannych i przedpołudniowych.

Ruch turystyczny w skali roku rozkłada się bardzo nierównomiernie. Na podstawie szczegółowych danych za rok 1987 zostały wydzielone trzy sezony:

1. Sezon „martwy” obejmujący okres od listopada do kwietnia, w którym udział frekwencji miesięcznej wynosi od 0,06% w styczniu do 2,4% w kwietniu frekwencji rocznej.

2. Sezon przejściowy, przypadający na wrzesień i październik, z frekwencją miesięczną od 7,1% we wrześniu do 5,3% w październiku.

3. Pełny sezon turystyczny, od maja do sierpnia, o najwyższej frekwencji — rzędu od 12,2% w maju do 27,6% w lipcu. W sezonie tym zamek zwiedziło 80,3% wszystkich przybyłych w 1987 r.

Roczna amplituda pomiędzy styczniem a lipcem wynosi 27,6% i jest charakterystyczna dla obiektów zabytkowych znajdujących się w miejscowościach o wybitnie turystycznym charakterze z niewielką liczbą stałych mieszkańców (Gerlach-Jósewicz 1975; por. też tab. III).

Występująca sezonowość jest wynikiem stałego rozkładu wakacji i urlopów w naszym kraju. Gros dorosłej części społeczeństwa wypoczywa od drugiej połowy czerwca do końca sierpnia, co pokrywa się z okresem wakacji dzieci i młodzieży. Sezonowości podlega zarówno ruch turystyczny krajowy, jak i zagraniczny, w obu swych formach organizacyjnych (indywidualny i zbiorowy). Odmienne przyczyny powodują znaczną frekwencję w maju, który jest w Polsce miesiącem o dużym ruchu wycieczkowym, zwłaszcza młodzieży szkolnej.

3. CECHY DEMOGRAFICZNO-SPOŁECZNE UCZESTNIKÓW RUCHU TURYSTYCZNEGO ORAZ ORGANIZATORZY WYCIECZEK ZBIOROWYCH

W świetle badań ankietowych prowadzonych w sierpniu 1987 r. mężczyźni stanowią ponad połowę turystów przybywających do zamku. Wśród turystów indywidualnych jest ich 56,4%, a w grupach zbiorowych 51,5%. Przewaga mężczyzn zauważalna jest wśród wszystkich grup wiekowych turystów indywidualnych i uczestników wycieczek.

Na 100 mężczyzn zwiedzających zamek przypada 85,7 kobiet. W odniesieniu do turystów indywidualnych wskaźnik ten wynosi 77,3 i jest

niższy niż dla uczestników wycieczek — 94,1. Wszystkie te wskaźniki odbiegają od średniego wskaźnika feminizacji dotyczącego kraju, który wynosił w 1986 r. 105.

Struktura wiekowa turystów jest bardzo zróżnicowana. Zamek w Malborku zwiedzają dzieci w wieku 5—6 lat, młodzież, dorośli oraz ludność w wieku emerytalnym. Wśród turystów indywidualnych dorośli stanowią 60,5%, a wśród uczestników wycieczek 23,3%. Sytuacja odwrotna występuje wśród dzieci, które stanowią 68,4% uczestników wycieczek, a tylko 30,8% turystów indywidualnych. Dzieci — uczestnicy wycieczek — to uczniowie kl. V—VIII szkoły podstawowej. Natomiast dzieci zwiedzające zamek indywidualnie to najczęściej przedszkolaki, przybyłe wraz z rodzicami.

Zwiedzanie zamku oraz zbiorów muzealnych wymaga znajomości podstawowych zagadnień i wydarzeń historycznych, co powoduje ograniczenie wiekowe uczestników wycieczek.

Emeryci oraz młodzież szkół średnich stanowią znikomy procent turystów (badania były prowadzone podczas wakacji, kiedy to młodzież preferuje inne formy wypoczynku).

Wśród turystów indywidualnych 48% uczestników legitymowało się wykształceniem średnim, 26,9% wyższym, 12% posiadało wykształcenie podstawowe (w tym 2,6% to osoby dorosłe, natomiast 10,5% to młodzież w wieku szkoły średniej). Struktura wykształcenia uczestników wycieczek z pominięciem dzieci w wieku szkoły podstawowej przedstawia się podobnie jak w odniesieniu do turystów indywidualnych.

Turyści zwiedzający zamek to ludzie różnych zawodów. Na użytek pracy wyróżniono jedenaście grup zawodowych. Wśród turystów indywidualnych 20,6% uczestników to pracownicy nauki i oświaty (75 osób na 120 to nauczyciele). Urzędnicy i funkcjonariusze stanowili 7,7% zwiedzających, studium 6,5%, pracownicy służby zdrowia 4,3%. Wymienione grupy stanowiły łącznie 38,5% zwiedzających, a 9,5% uczestników to robotnicy. Najliczniejszą grupę stanowią osoby nie pracujące — 43% (w tym dorośli zajmują 5,6%, pozostała część to dzieci i uczniowie szkół średnich).

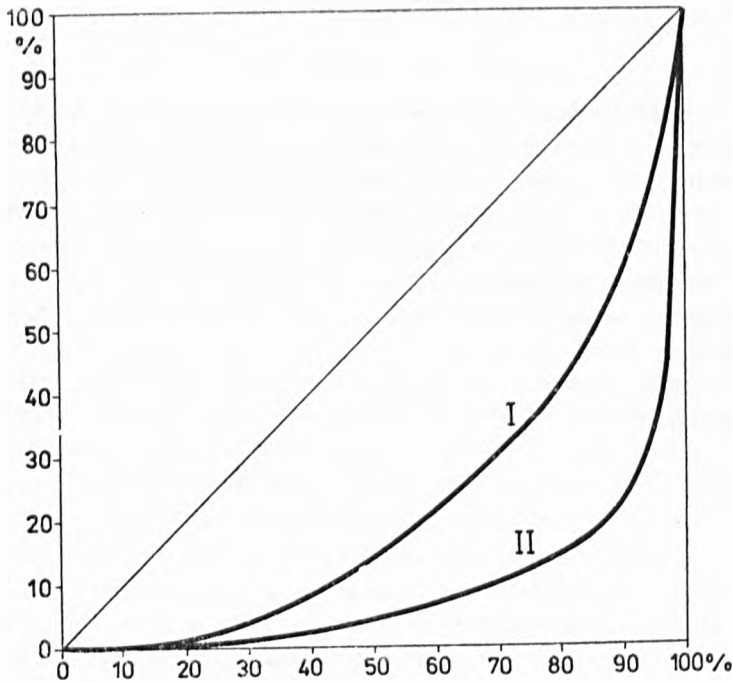
Przeważająca część turystów to uczestnicy wycieczek, których organizacją zajmują się zakłady pracy, szkoły, biura turystyczne, kolonie, wczasy, organizacje polityczne, kluby. Największy udział w organizowaniu wycieczek miały kolonie, które objęły 64,1% przeankietowanych uczestników, głównie dzieci szkół podstawowych z kraju i z zagranicy. Biura turystyczne były organizatorami dla 5,8% uczestników, a szkoły dla 4,3%. Taka struktura organizatorów wycieczek jest charakterystyczna dla sezonu letniego. W ciągu roku udział poszczególnych organizatorów zmienia się.

4. ZASIĘG GEOGRAFICZNY RUCHU TURYSTYCZNEGO ORAZ MOTYWY PRZYJAZDU DO ZAMKU

Zamek w Malborku obsługuje turystów z terenu całego kraju (rys. 6, 9). Udział turystów rekrutujących się z poszczególnych województw jest nierównomierny i wykazuje koncentrację. Wyliczony współczynnik koncentracji dotyczący indywidualnego ruchu turystycznego w 1987 r. wyniósł 0,45 (rys. 5, 6). Najwięcej turystów pochodzi z województw: warszawskiego, gdańskiego, krakowskiego, łódzkiego, elbląskiego, toruńskiego, poznańskiego, rzeszowskiego, lubelskiego, białostockiego, olsztyńskiego, szczecińskiego. Gros turystów pochodzi z dużych miast, np. Warszawy, Łodzi, Katowic, Gdańska, skupiających znaczny potencjał ludności kraju. Ludność miejska w dużym stopniu spędza urlopy i wakacje poza miejscem zamieszkania. Turyści z województw położonych w sąsiedztwie województwa elbląskiego — to osoby przybyłe do zamku wraz z krewnymi lub znajomymi z różnych części kraju lub z zagranicy, wypoczywającymi w okolicach Malborka. Turyści indywidualni z województw południowych odwiedzali zamek jadąc na wczasy nad morze lub w drodze powrotnej, specjalnie zjeżdżając z trasy do miasta, by „tylko i wyłącznie zobaczyć zamek”. Wczasowicze odpoczywający nad morzem lub jeziorami organizowali jednodniowe krajoznawcze wycieczki, których celem był Malbork, czemu sprzyjała nieodpowiednia do odpoczynku na plaży pogoda.

Badania ankietowe wykazały, że turyści przybyli z miejscowości wczasowych zlokalizowanych nad Bałtykiem i w pobliżu Malborka stanowią główny odsetek zwiedzających zamek w sezonie letnim. Tak więc miejscowość, z której przybyli w danym dniu, nie była miejscem ich stałego zamieszkania. Jeśli uznamy tę miejscowość za miejsce pobytu turystów, współczynnik koncentracji wyniósł 0,83 (rys. 5, 7). Wartość ta jest znaczna, prawie dwukrotnie wyższa od koncentracji miejsc stałego zamieszkania i świadczy o bardzo dużej koncentracji. Na 49 województw z 16 nie zanotowano, w okresie prowadzonych pomiarów, żadnego turysty. Największa koncentracja wystąpiła w województwie elbląskim oraz w czterech województwach z nim sąsiadujących. Na terenie tych województw znajdują się liczne miejscowości turystyczno-wypoczynkowe regionu nadmorskiego, położone w odległości średnio 40—60 km od Malborka, co umożliwia organizację jednodniowych wyjazdów w celu zwiedzenia zamku (rys. 5, 6, 7). Jako środek lokomocji najczęściej wykorzystywane są lokalne połączenia kolejowe oraz samochody osobowe.

Turyści indywidualni zwiedzali zamek głównie w gronie rodzinnym,



Rys. 5. Koncentracja turystów indywidualnych

I — koncentracja turystów indywidualnych w zależności od miejsca stałego zamieszkania; II — koncentracja turystów indywidualnych w zależności od miejsca bezpośredniego przybycia do zamku

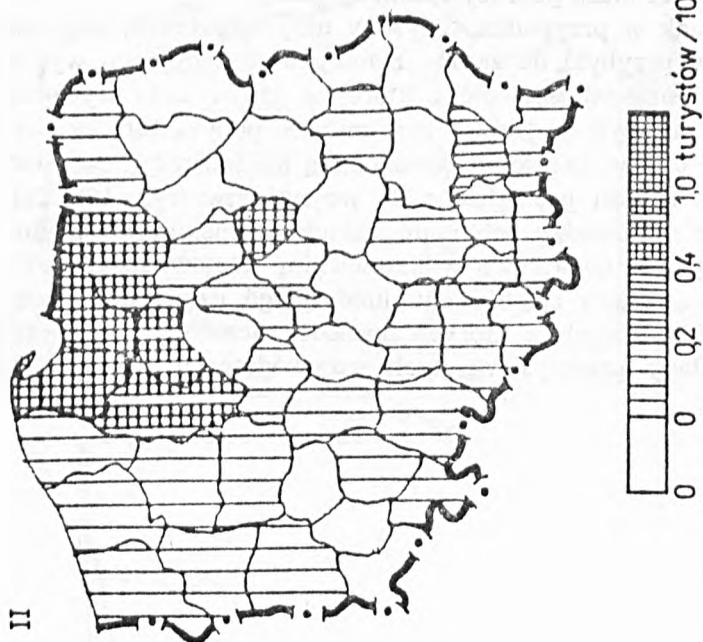
Dessin 5. La concentration des touristes individuels

I — la concentration des touristes individuels selon leur domicile; II — la concentration des touristes individuels selon le lieu d'où ils sont arrivés directement au château

najczęściej byli to rodzice wraz z małymi dziećmi, lub kilka osób dorosłych i kilkoro dzieci.

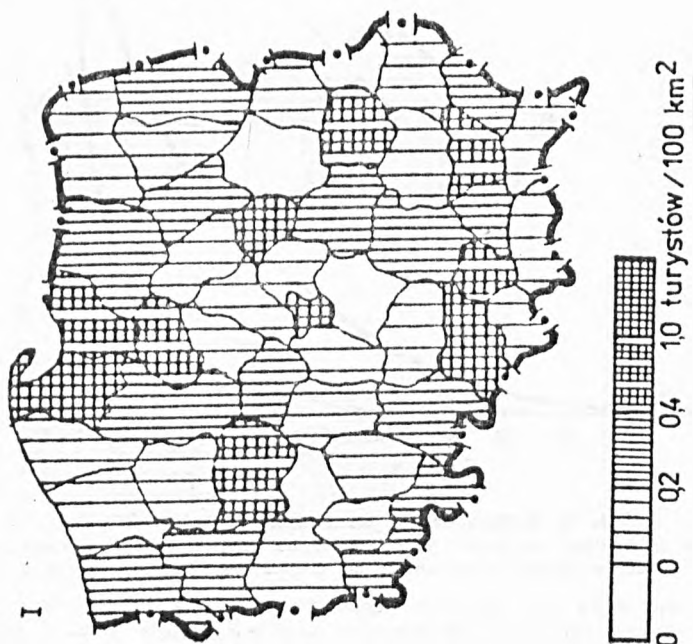
Uczestnicy wycieczek w świetle badań ankietowych pochodzili z 46 województw. Zabrakło wśród nich mieszkańców województw: gorzowskiego, siedleckiego i przemyskiego (rys. 9). Współczynnik koncentracji tej grupy turystów liczony według miejsca ich stałego zamieszkania wyniósł 0,56. W porównaniu z ruchem turystycznym indywidualnym, ruch zbiorowy jest silniej skoncentrowany. Turyści pochodzą z województw południowej i środkowej Polski: z warszawskiego, łódzkiego, piotrkowskiego, katowickiego, rzeszowskiego, krakowskiego, bielskiego, wrocławskiego, legnickiego, kaliskiego, opolskiego, częstochowskiego, kieleckiego, krośnieńskiego oraz gdańskiego i ciechanowskiego.

Z analizy struktury wieku uczestników wycieczek zbiorowych wynika, iż 70% stanowią dzieci w wieku szkoły podstawowej. Są to głównie



Rys. 7. Zasięg geograficzny miejsc bezpośredniego przybycia do zamku turystów indywidualnych

Dessin 7. L'étendue géographique des touristes individuels selon le lieu d'où ils sont arrivés directement au château

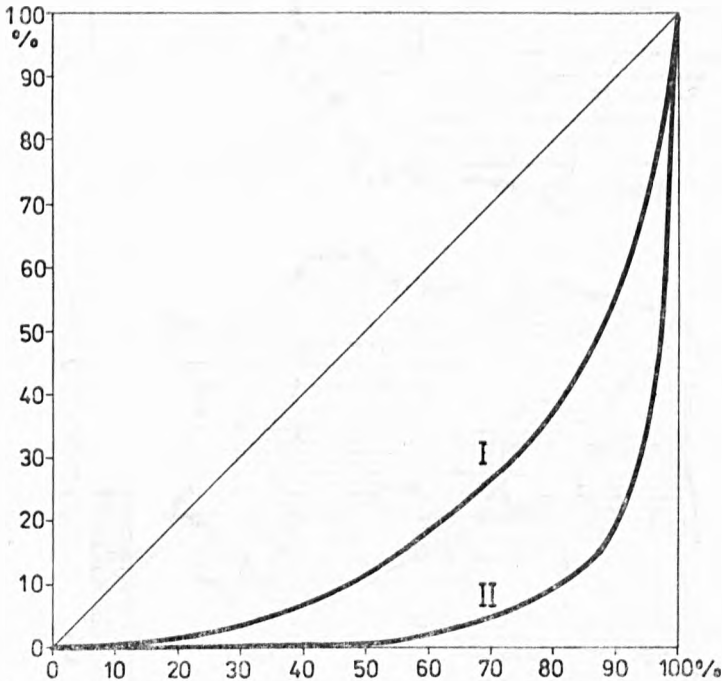


Rys. 6. Zasięg geograficzny miejsc zamieszkania turystów indywidualnych

Dessin 6. L'étendue géographique des touristes individuels selon leur domicile

uczestnicy kolonii organizowanych przez szkołę lub zakład pracy rodziców. Drugą grupę stanowią uczestnicy wycieczek krajoznawczych, organizowanych przez biura podróży i zakłady pracy.

Podobnie jak w przypadku turystów indywidualnych, większość wycieczkowiczów przybyła do zamku z miejsca wakacyjnego wypoczynku. Jeśli potraktujemy miejscowość, z której w danym dniu wycieczkowicze bezpośrednio przybyli do zamku jako miejsce pobytu turysty, wyliczony współczynnik 0,86 wskazuje na bardzo silną koncentrację. Zarejestrowani w ten sposób turyści pochodzili z 25 województw (rys. 10). Cały ruch skupiał się w województwach nadmorskich: gdańskim, elbląskim, słupskim, pilskim oraz dodatkowo w katowickim. Województwa nadmorskie skupiają przeważającą część ruchu kolonijnego dzieci i młodzieży województw południowych, z których pochodzą uczestnicy wycieczek zbiorowych. Zakłady przemysłowe tych województw w ramach wymiany

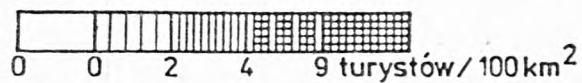
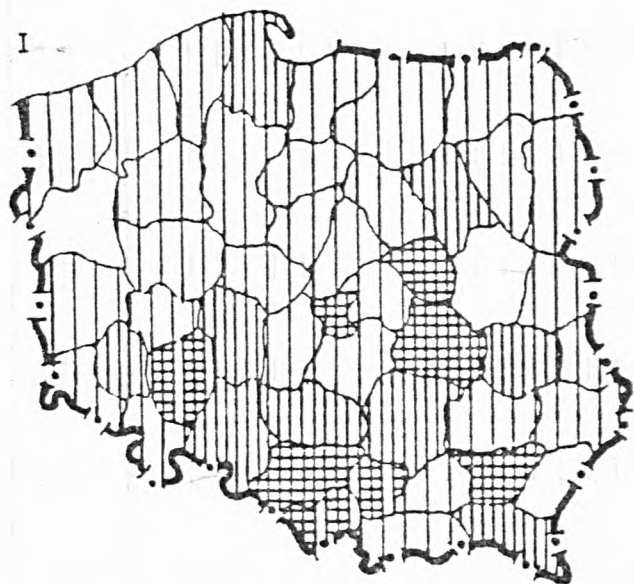


Rys. 8. Koncentracja uczestników wycieczek

I — koncentracja uczestników wycieczek w zależności od miejsca stałego zamieszkania; II — koncentracja uczestników wycieczek w zależności od miejsca bezpośredniego przybycia do zamku

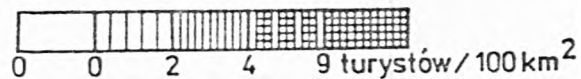
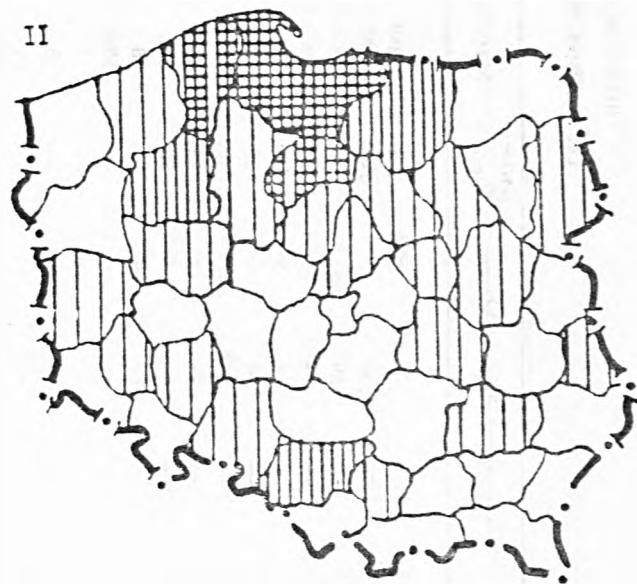
Dessin 8. La concentration des participants aux excursions

I — la concentration des participants aux excursions selon leur domicile; II — la concentration des participants aux excursions selon le lieu d'où ils sont arrivés directement au château



Rys. 9. Zasięg geograficzny miejsc stałego zamieszkania uczestników wycieczek

Dessin 9. L'étendue géographique des participants aux excursions selon leur domicile



Rys. 10. Zasięg geograficzny miejsc bezpośredniego przybycia do zamku uczestników wycieczek

Dessin 10. L'étendue géographique des participants aux excursions selon le lieu d'où ils sont arrivés directement au château

Turyści zagraniczni
 Les touristes étrangers

Kraj	Styczeń	Luty	Marzec	Kwie- cień	Maj	Czerwiec
Wielka Brytania	7	4	5	124	353	173
ZSRR	74	101	77	148	177	191
NRD	64	129	533	388	1 082	1 697
RFN	—	—	71	1 483	4 970	5 400
Bułgaria	—	—	5	—	155	—
Francja	—	—	—	53	76	133
USA	—	—	—	52	320	543
Japonia	—	—	—	14	—	22
Finlandia	—	—	—	15	57	—
Norwegia	—	—	—	—	16	—
Włochy	—	—	—	—	55	3
Kanada	—	—	—	—	7	22
Chiny	—	—	—	—	3	21
Holandia	—	—	—	—	13	—
Czechosłowacja	—	—	—	—	20	161
Węgry	—	—	—	—	5	—
Austria	—	—	—	—	—	35
Szwajcaria	—	—	—	—	—	20
Rumunia	—	—	—	—	—	56
Nigeria	—	—	—	—	—	—
Belgia	—	—	—	—	—	—
Szwecja	—	—	—	—	—	—
Kuba	—	—	—	—	—	—
Indie	—	—	—	—	—	—
Arabia Saudyjska	—	—	—	—	—	—
Hiszpania	—	—	—	—	—	—
Indonezja	—	—	—	—	—	—
Maroko	—	—	—	—	—	—
Kampucza	—	—	—	—	—	—
Jugosławia	—	—	—	—	—	—
Wietnam	—	—	—	—	—	—
Kenia	—	—	—	—	—	—
Mongolia	—	—	—	—	—	—
Turcja	—	—	—	—	—	—
Ogółem 1987 r.						
L	145	234	691	2 277	7 309	8 477
%	0,1	0,3	1,0	3,0	9,7	11,3

Źródło: Sprawozdanie zbiorcze z obsługi ruchu turystycznego w 1987 r.

Tabela IV

w Malborku w 1987 r.

à Malbork en 1987

Lipiec	Sierpień	Wrzesień	Październik	Listopad	Grudzień	Razem	
						L	%
300	55	526	131	40	40	1 758	2,300
1 199	728	521	332	604	135	4 287	5,800
6 544	6 379	1 347	976	166	153	19 458	25,900
9 738	8 315	4 224	2 935	289	27	37 452	49,900
95	26	36	—	—	—	317	0,400
328	461	42	—	—	40	1 133	1,500
450	500	128	249	15	—	2 257	3,000
13	19	—	6	—	—	74	0,100
18	36	45	—	10	55	236	0,300
—	12	30	—	—	—	58	0,080
60	—	—	—	—	—	118	0,200
32	—	5	—	—	—	66	0,080
—	—	—	—	—	—	24	0,030
—	51	7	90	—	15	176	0,200
3 789	2 354	50	—	22	—	6 396	8,600
136	61	35	—	—	—	237	0,300
114	70	—	9	—	—	228	0,300
—	53	62	—	—	—	135	0,200
25	—	—	—	—	—	81	0,100
35	—	—	—	—	—	35	0,050
21	—	—	—	—	—	21	0,020
5	—	—	—	—	—	5	0,007
73	113	—	—	—	—	186	0,200
6	—	—	—	—	—	6	0,007
—	2	—	—	—	—	2	0,002
—	28	7	—	—	—	35	0,040
—	8	—	—	—	—	8	0,010
—	29	—	—	—	—	29	0,040
—	—	5	—	—	—	5	0,007
—	—	84	—	—	—	84	0,100
—	—	36	—	7	—	43	0,050
—	—	6	—	—	—	6	0,007
—	—	—	134	—	—	134	0,200
—	—	—	—	2	—	2	0,002
22 981	19 300	7 196	4 862	1 155	465	75 092	100,000
30,6	25,7	9,6	6,5	1,5	0,7	100,0	×

z zakładami północnej Polski wysyłają dzieci swoich pracowników na kolonie i obozy nad morze, korzystając z własnej bazy noclegowej lub bazy zakładu kooperującego w nadmorskich miejscowościach turystycznych. W ramach organizacji pobytu dzieci kolonie organizują wycieczki krajoznawcze, w tym również do Malborka.

Uczestnicy wycieczek organizowanych przez biura podróży to głównie turyści zagraniczni.

W 1987 r. zamek malborski był obiektem zainteresowania 75 092 turystów zagranicznych, pochodzących z 34 krajów (tab. IV). Zasięg geograficzny cudzoziemców objął wszystkie kraje europejskie z wyjątkiem Grecji, Albanii i Portugalii — Stany Zjednoczone, Kanadę, Kubę na kontynencie Ameryki Północnej i Środkowej; dwa kraje afrykańskie: Nigerię i Maroko oraz osiem krajów azjatyckich: Japonię, Mongolię, Chiny, Wietnam, Kambodżę, Indie, Indonezję, Arabię Saudyjską, Turcję. Turyści zagraniczni przybyli do zamku zarówno w sposób zorganizowany, jak i jako turyści indywidualni. Ci pierwsi to głównie uczestnicy wycieczek krajoznawczych, organizowanych przez kolonie oraz studenckie obozy międzynarodowe. Z krajów kapitalistycznych w ramach wycieczek najczęściej przybywają turyści z RFN. Cudzoziemcy pochodzący z USA i Kanady to turyści przybyli do Polski w celu odwiedzenia rodziny. Jeszcze inna grupa zwiedzających to delegaci konferencji organizowanych w Polsce, np. nieliczni turyści z Indonezji, Chin, Arabii Saudyjskiej.

Najliczniej zanotowano odwiedziny zamku w Malborku przez obywateli RFN: około 50% frekwencji rocznej turystów zagranicznych, co stanowi jednocześnie 12,3% wszystkich Niemców przybyłych do Polski w 1986 r. z RFN i Berlina Zachodniego. 25,9% cudzoziemców to turyści z NRD, 5,8% stanowili Rosjanie, 8,6% obywatele Czechosłowacji. Tak więc turyści z obu państw niemieckich łącznie z Berlinem Zachodnim stanowili ponad 75% wszystkich cudzoziemców odwiedzających zamek w 1987 r.

Motywy przyjazdu do zamku są bardzo różne: niewątpliwa atrakcyjność zamku, unikalność — i to w skali światowej — zbiorów muzealnych, odwiedziny rodziny w Polsce, a przy okazji wycieczka krajoznawcza, względy historyczne i inne.

W 99% przyjazd do Malborka miał dla uczestników wycieczek charakter turystyczny, 1% to uczestnicy przejazdów tranzytowych przez Malbork. Wycieczki do Malborka to wycieczki jednodniowe. W przypadku, gdy zamek jest punktem etapowym na trasie kilkudniowej wycieczki, pobyt turystów ogranicza się do kilku godzin (zwiedzanie zamku). W mieście bardzo słabo rozwinięta jest baza noclegowa oraz gastronomiczna. Brak obiektów o wysokim standardzie.

Zamek cieszy się wśród zwiedzających dużą popularnością: 71%

uczestników wycieczek zwiedzało zamek pierwszy raz, 23,3% drugi raz, 5% trzeci; byli również tacy, którzy zwiedzali zamek więcej niż trzy razy.

Dla turystów indywidualnych charakter przyjazdu do Malborka jest bardziej zróżnicowany. Dominują przyjazdy w celu turystycznym, co stanowi 90,9% zwiedzających; 4,7% osób przybyło do rodziny. Tranzytem przejeżdżało 3,3%, a tylko 1% uczestników przybył w celu służbowo-handlowym. 66,5% ankietowanych turystów indywidualnych zwiedzało zamek pierwszy raz, 18,6% — drugi, a 7,2% trzeci raz.

W zależności od rodzaju ruchu turystycznego dominowały różne środki lokomocji: 57% turystów indywidualnych przybyło samochodami osobowymi, 36,9% pociągiem. W ruchu turystycznym zbiorowym najczęściej wykorzystywany był autokar zakładu pracy. W ten sposób przybyło 45,6% uczestników wycieczek (głównie uczestnicy kolonii i obozów dla dzieci), 22,6% przybyło pociągiem — głównie dzieci wypoczywające w Gdańsku, Gdyni, Sopocie. Autokarem biura turystycznego przybyło tylko 10% zwiedzających.

5. WNIOSKI

Zespół zamkowy ze względu na walory turystyczne jest miejscem, do którego podejmuje się podróż najczęściej w postaci jednodniowej wycieczki, bądź też jest on punktem etapowym na trasie kilkudniowego wyjazdu. Dla większości wycieczek Malbork był miejscem docelowym. Najczęściej były to wycieczki z miejscowości letniego wypoczynku (92,2% zwiedzających). Tylko dla 8% uczestników kolonii Malbork był miejscem etapowym, głównie na trasie jednodniowych wycieczek: Trójmiasto—Malbork—Frombork—Pelplin—Grudziądz—Sztutowo. W 100% Malbork był miejscem etapowym szkolnych wycieczek krajoznawczych na trasie: Toruń—Malbork—Elbląg—Sztutowo—Trójmiasto.

Zasięg przestrzenny miejsc zamieszkania turystów odwiedzających zamek w Malborku umożliwił określenie rangi miejsca tego obiektu na mapie turystycznej, co było głównym celem pracy.

Analiza stanu frekwencji i struktury zwiedzających zespół zamkowy wykazała, że pełni on funkcję turystyczną o znaczeniu międzynarodowym i krajowym, w mniejszym zaś stopniu regionalnym czy lokalnym.

Zamek obsługuje trzy grupy społeczności: turystów z całego kraju, turystów przybywających z zagranicy oraz społeczność miejscową. Dla każdej z tych trzech grup pełni on inną funkcję, różne są też wyma-

gania i oczekiwania turystów w stosunku do tego zabytku. Turyści krajowi i zagraniczni nastawieni są na zwiedzanie, podziwianie wszystkich walorów, które prezentuje zabytkowa budowla oraz Muzeum Zamkowe. Dla ludności miejscowej zamek, a głównie muzeum, pełni funkcje społeczne poprzez działalność oświatową, wychowawczą i popularyzatorską.

Zamek jest także miejscem reprezentacyjnym: tu podejmuje się oficjalnych gości, organizuje krajowe i międzynarodowe narady i sympozja. Jest miejscem, które stanowi atrakcyjny plener dla twórców filmowych.

W 1987 r. zamek malborski odwiedziło ponad 75 tys. turystów zagranicznych, co stanowiło 1,9⁰/₀ wszystkich turystów zagranicznych przybyłych do Polski. Był to najwyższy wskaźnik w całym ostatnim dziesięcioleciu (1976—1986). Ogółem w zamku było 438 tys. zwiedzających. Ta frekwencja stawia Muzeum Zamkowe w Malborku w rzędzie najliczniej odwiedzanych w Polsce. Wśród 22 muzeów posiadających frekwencję roczną większą od 200 tys., podlegających bezpośrednio Ministerstwu Kultury i Sztuki, Malbork zajmuje ósme miejsce po: Państwowych Zbiorach Sztuki na Wawelu, Państwowym Muzeum w Oświęcimiu, Zamku Królewskim w Warszawie, Muzeum w Wilanowie, Panoramic Raławickiej, Muzeum Żup Krakowskich w Wieliczce, Muzeum Oręża Polskiego.

Określa to jednoznacznie rangę i miejsce badanego obiektu na mapie turystycznej nie tylko naszego kraju.

PIŚMIENNICTWO

- Andrzejewski E., 1971, *Niektóre problemy badań ruchu turystycznego*, „Jantarowe Szlaki”, nr 12.
- Chodyński A., 1986, *Malbork*, Arkady, Warszawa.
- Czarnecki J., 1968, *Frekwencja mieszkańców Poznania korzystających z wypoczynku świątecznego*, „Miasto”, nr 7.
- Franaszek A., Solak K., *Zamek malborski. Szkic historyczny i informator dla turystów*, Malbork.
- Gerlach-Jósewicz A., 1975, *Wybrane problemy przepustowości turystycznej muzeów*, „Zeszyty Naukowe Instytutu Turystyki”, Warszawa.
- Grabiszewski M., Przybyszewska-Gudelis R., 1986, *Funkcja turystyczna w zabytkowych ośrodkach miejskich: materiały pomocnicze do miejscowego planowania przestrzennego*, Warszawa.
- Górski K., 1973, *Dzieje Malborka*, Wydawnictwo Morskie, Gdańsk.
- Guerquin B., 1960, *Zamek w Malborku*, Arkady, Warszawa.

- Jackowski A., Warszńska J., 1978, *Podstawy geografii turystyki*, PWN, Warszawa.
- Kondracki J., 1981, *Geografia fizyczna Polski*, PWN, Warszawa.
- Kostrzewa J., 1988, *Funkcja turystyczna zamku w Malborku*, praca magisterska wykonana w Zakładzie Geografii Miast i Turystyki Instytutu Geografii Ekonomicznej i Organizacji Przestrzeni Uniwersytetu Łódzkiego, maszynopis.
- Lorentz S., 1973, *Przewodnik po muzeach i zbiorach w Polsce*, Interpress, Warszawa.
- Łazarek R., 1963, *Ruch turystyczny w 40 miejscowościach turystycznych w Polsce w okresie 14.05—16.09 1962 r.*, „Ruch Turystyczny”, nr 1.
- Łazarek R., 1964, *Ruch turystyczny w 49 miejscowościach turystycznych w Polsce od 14.05—16.09 1963 r.*, „Ruch Turystyczny”, nr 1.
- Łazarek R., 1970, *Naukowe kategorie turystów a turystyka indywidualna lub zagraniczna*, „Ruch Turystyczny”, nr 1.
- Mamuszka F., 1957, *Malbork i zamek malborski*, Wydawnictwo Morskie, Gdynia.
- Mikułowski B., 1978, *Zabytki architektury w turystycznej gospodarce przestrzennej kraju*, „Czasopismo Geograficzne”, z. 1.
- Mileska M. I., 1963, *Regiony turystyczne Polski: stan obecny i potencjalne warunki rozwoju*, „Prace Geograficzne”, nr 3.
- Ostrowski S., 1970, *Zarys historii statystycznego badania ruchu turystycznego*, „Ruch Turystyczny”, nr 1.
- Ostrowski S., 1975, *Ruch turystyczny jako przedmiot badań statystycznych*, Instytut Turystyki, Warszawa.
- Pawłowski M., 1979, *Zamek w Malborku*, Sport i Turystyka, Warszawa.
- Redłowska B., 1966—1972, 1980, 1981, *Muzea Resortu Kultury i Sztuki w liczbach*, „Biuletyny Informacyjne ZMiOZ”.
- Solak K., 1986, *Zamek i Muzeum Zamkowe w Malborku*, Malbork.
- Zbierska E., 1974, *Zamek w Malborku*, Warszawa.
- Zbierska E., 1978, *Funkcje społeczne muzeum w zamku malborskim*, „Rocznik Gdański”, z. 1.
- Zbierska E., 1985, *Więzi Muzeum Zamkowego i Stowarzyszenia Społecznego jako wyraz formowania się środowiska kulturalnego w Malborku w latach 1945—1974*, „Rocznik Elbląski”.

Mgr Jolanta Kostrzewa
Zakład Geografii Miast i Turystyki
Instytut Geografii Ekonomicznej
i Organizacji Przestrzeni
Uniwersytet Łódzki
al. Kościuszki 21
90—418 Łódź

Wpłynęło:
1 czerwca 1990 r.

RÉSUMÉ

Malbork, selon Mileska (1963), en tant que localité touristique a de l'importance internationale. Cette opinion se rapporte à l'ensemble du château des chevaliers teutoniques, qui a été inscrit sur la liste de monuments de l'architecture et de la

construction de supérieure valeur artistique, historique et scientifique, à l'échelle mondiale.

L'article présent est un essai de déterminer empiriquement, pas d'une façon intuitive, l'importance du château de Malbork et son rôle joué dans le tourisme local et international. Ce but est réalisé par l'analyse du mouvement touristique, reconnu pour étalon de la fonction touristique, de sa grandeur, de sa dynamique, de son caractère saisonnier, de sa structure démographique et sociale, ainsi que de la portée géographique de son rayonnement, ce qui permet de définir le rôle touristique de cet objet.

400 000 de touristes viennent chaque année à Malbork. C'est le château des chevaliers teutoniques et son musée, ouvert depuis 1961, qui sont l'objectif de leurs arrivées.

Dès l'an 1953 jusqu'à l'an 1976, le nombre des touristes visitant le château de Malbork croissait systématiquement de 30 000 à 515 000 avec quelques baisses insignifiantes dans les années 1964, 1966, 1974 (Tabl. I). L'affluence des touristes particulièrement violente a eu lieu dans les années soixante. Elle a été due à l'ouverture, en 1961, du Musée de Château, à la reconstruction rapide de l'objet, à l'accessibilité des parties reconstruites et aux expositions y organisées. Dès l'an 1976, le nombre des visiteurs diminuait; en 1982, il n'a atteint que 233 000. Cet état de choses se maintenait pendant 3 ans (1981—1983). La situation politique du pays et surtout les difficultés à se déplacer en étaient la cause. Dès l'an 1983 le nombre des visiteurs augmente toujours en atteignant en 1987 438 000, donc l'état proche à celui de 1973.

Les étrangers sont bien nombreux parmi les touristes visitant le château. Dans la période examinée, leur part en moyenne était de 15,3%.

Le château excite un grand intérêt: en 1987 le nombre des visiteurs était 11 fois plus grand que celui des habitants de Malbork y installés à demeure.

Le temps n'est pas sans influence sur le nombre des touristes qu'attire le château. Le temps, qui rend impossible le repos en plein air, force les estivants à faire le tourisme actif, qu'est la visite des monuments. Cela a de l'importance particulière pour les objets situés dans les localités de décréation ou aux environs des régions touristiques, dans lesquelles domine le tourisme de séjour. Le château de Malbork distant d'environ 50 km de la Baltique en est exemple.

Le château reçoit les touristes venus individuellement ou en groupes organisés de tous les coins du pays (Dessins 6, 9). La participation des touristes venant des voïvodies particulières est inégale et démontre une concentration. Les plus nombreux touristes viennent des voïvodies de: Varsovie, Gdańsk, Cracovie, Łódź, Elbląg, Toruń, Poznań, Rzeszów, Lublin, Białystok, Olsztyn, Szczecin, Wrocław, Katowice. La plupart des touristes viennent de grandes villes — Varsovie, Łódź, Katowice, Gdańsk, qui disposent du grand potentiel de population. Les citadins passent en grande quantité leurs vacances en dehors de leur lieu d'habitation. Les enquêtes ont démontré que les touristes venus des localités estivales situées au bord de la Baltique et aux environs de Malbork étaient les plus nombreux parmi les visiteurs du château pendant la saison d'été. Donc la localité, d'où ils étaient venus n'était pas celle de leur domicile. En reconnaissant cette localité pour lieu de séjour du touriste, il est à remarquer, que la concentration est deux fois plus forte et elle s'est manifestée le plus vigoureusement dans la voïvodie d'Elbląg et 4 voïvodies avoisinantes (Dessins 7, 10).

En 1987, 75 092 touristes étrangers venant de 34 pays (Tabl. IV) ont visité le château de Malbork. Le château a attiré les touristes de presque tous les pays d'Europe (sauf la Grèce, l'Albanie et le Portugal), des Etats Unis, du Canada, du Cuba, de deux pays africains et huit pays asiatiques. Les touristes d'en dehors de l'Europe

constituaient 1,9% de tous les touristes étrangers venus en Pologne. C'était le plus haut indicateur pendant toute la décennie (1976—1986).

Au total, en 1987, 438 974 touristes ont visité le château de Malbork. Ce nombre place le Musée de Château à Malbork au rang des musées le plus fréquentés. Parmi les 22 musées dépendant du Ministère de la Culture et de l'Art et dont le nombre des visiteurs dépasse 200 000 Malbork est en 8^{ème} position. Ce fait désigne nettement le rang et le lieu de l'objet examiné sur la carte touristique non seulement de notre pays.

Traduit par Lucjan Kowalski

SUMMARY

According to Mileska (1963), Malbork as a touristic location is of international significance. The basis of this opinion is the castle of Teutonic Knights, which was placed on the list of monuments of architecture and construction with the highest world artistic, historical and scientific value in 1978.

The article is an attempt at determining empirically and not intuitively the rank and role of the castle in Malbork for the domestic and foreign tourism. This goal is being accomplished through the analysis of tourist traffic — accepted as a measure of the touristic function, its volume and dynamics, seasonality, socio-demographic structure, and places of origin of tourists visiting the castle, which allows to determine the touristic rank of the place.

Malbork is visited by over 400 000 tourists each year, who come here to admire the old castle of Teutonic Knights and the Castle Museum opened in 1961.

Between 1953 and 1976 the number of tourists visiting the castle was steadily increasing from 30 000 to 515 000, with an insignificant drop recorded in 1964, 1966, and 1974 (Tab. I). The inflow of tourists increased most rapidly in the sixties, which was largely due to the opening of the Castle Museum in 1961; a marked progress in rebuilding the castle connected with access of tourists to different parts of the castle as they were successively rebuilt; and exhibitions arranged quite regularly. The number of tourists started declining in 1976 to reach a low 233 000 in 1982. The low level was recorded in the years 1981—1983 and it was due to the then political situation of Poland, and especially to restrictions in movement of the population being a result of the martial law constraints. After 1987 the number of visitors began to increase reaching 438 000 in 1987 (the year of this analysis), which was the level similar to that from 1973. Foreigners account for a high share of all the tourists visiting the castle — their average share for the period under study amounted to 15.3 per cent. The great interest taken by the tourists in the castle is confirmed, among others, by the fact that there were 11 visitors per one permanent resident of Malbork in 1987.

The number of tourists visiting historical sights of this kind depends on the weather. Bad weather unfavorable for open-air recreation „forces" holiday-makers to embark upon active tourism, and one of its forms is sight-seeing. That is quite characteristic for historical sights situated in resorts or in the vicinity of touristic regions with predominance of stationary tourism. An example here could be the Malbork castle located about 50 kms from the Baltic coast.

The castle is visited by tourists from various parts of Poland (Figures 6, 9), who come there individually or in organized groups. The shares of tourists from different administrative provinces of Poland are differentiated and some spatial concentration can be observed here. Most come from the administrative provinces of Warsaw, Gdańsk, Łódź, Elbląg, Toruń, Poznań, Rzeszów, Lublin, Białystok, Olsztyn, Szczecin, Wrocław and Katowice. Moreover, most tourists come from large cities such as e.g. Warsaw, Łódź, Katowice or Gdańsk. The urban population tends to spend leaves from work and vacations outside its dwelling places. The survey showed also that the tourists coming from resorts on the Baltic coast and in the vicinity of Malbork largely predominated among people visiting the castle in the summer season. Thus, the place from which they were coming on a given day was not the place of their permanent residence. Taking this place as a place of a tourist's stay, the concentration was found to be twice stronger and most pronounced in the administrative province of Elbląg and four province neighbouring with it (Figures 7, 10).

In 1987 the Malbork castle was visited by 75 092 foreign tourists from 34 countries (Tab. IV). They were representing all the European countries with the exception of Greece, Albania, Portugal; the United States, Canada, and Cuba — on the continent of Northern and Central America; two African countries and eight Asiatic countries. They accounted for 1.9 per cent of all foreign tourists in Poland at that time. That was the highest index during the entire decade (1976—1986).

The total number of tourists visiting the castle in 1987 amounted to 438 974. This number places the Castle Museum among the most frequently visited museums in Poland. Among 22 museums recording more than 200 000 tourists annually subordinated directly to the Ministry of Culture and Art Malbork ranks eighth.

This points explicitly at the rank and place of Malbork with its castle on the tourist map of not only Poland.

Translated by Leszek Podbielski