

Demografia i Gerontologia Społeczna – Biuletyn Informacyjny 2020, Nr 2

Piotr Szukalski
Instytut Socjologii
Uniwersytet Łódzki
piotr.szukalski@uni.lodz.pl



Obszary o najwyższej dzietności w Polsce w XXI wieku

Niska dzietność to pojęcie, które zapisało się już na stałe w świadomości Polek i Polaków, choć mało kto jest w stanie precyzyjnie wyjaśnić, co to takiego. Najczęściej tłumaczy się je poprzez brak zastępowalności pokoleń. Z kolei owa zastępowalność oznacza, iż w długim okresie, przy założeniu utrzymywania się danego reżimu reprodukcji, liczba urodzeń i zgonów jest jednakowa, a zatem ludność nie zmienia swej liczby. Stan ten jest o tyle pożądanym, iż oznacza osiągnięcie pewnej, w miarę stabilnej struktury wieku ludności – a zatem najważniejszej zmiennej porządkującej bieg indywidualnego życia i rozwój ludności. We współczesnych społeczeństwach zastępowalność pokoleń osiągnięta jest wówczas, gdy współczynnik dzietności – a zatem miernik mówiący o tym, ile dzieci urodzi w trakcie całego swojego życia rodzimego typowa kobieta (zazwyczaj od angielskiej nazwy *total fertility rate* oznaczany w skrócie jako TFR) – przyjmuje wartości poniżej 2,07-2,10.

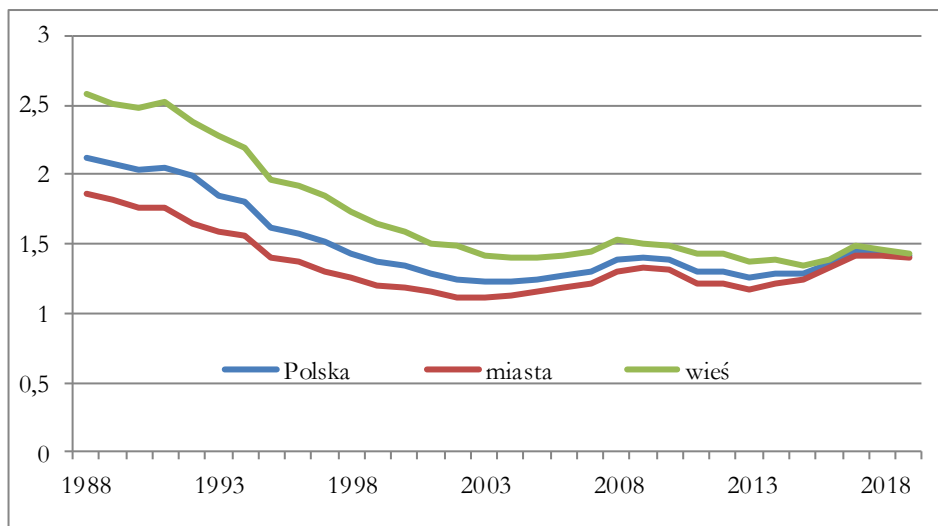
Demografia doczekała się nieco innego zdefiniowania pojęcia niska dzietność, dostrzegając okresowe utrzymywanie się tzw. okresowego współczynnika dzietności (tj. obliczanego przy założeniu długotrwałego utrzymywania się obserwowanego rozkładu natężenia urodzeń według wieku matek) na niższym poziomie choćby z uwagi na zmianę kalendarza płodności, a zatem przesuwanie się typowego wieku wydawania na świat na coraz wyższy wiek. Takie odraczanie urodzeń prowadzi do obniżania wspomnianego okresowego współczynnika dzietności, zafałszowując nieco obraz rzeczywistości. Stąd też demografowie posługują się terminami dzietności niskiej (współczynnik dzietności nie przekraczający 1,5) i najniższej z niskich (współczynnik dzietności poniżej 1,3), opisując sytuację bez wątpienia krytyczną z punktu widzenia procesu reprodukcji ludności.

We współczesnej Polsce – nie bez powodu – uwaga opinii publicznej skoncentrowana jest na owej niskiej dzietności (rys. 1). Wszak od roku 1992 dzietność jest niższa od 2,0, od roku 1998 stale niższa od 1,5, zaś dodatkowo w latach 2002-2006 i 2012-2015 była niższa niż 1,3. Dane te jednoznacznie wskazują na długotrwałość i głębokość odejścia od prostej zastępowalności pokoleń, świadcząc o głębokich zmianach społecznych odnoszących się do modelu życia rodzinnego [Kotowska, 2014].

Problem niskiej dzietności w polskich realiach dotyczy szczególnie pewnych regionów (tab. 1). Szczególnie trwale odnosi się do trzech województw (zaznaczonych w tab. 1 na czerwono): opolskiego, śląskiego i dolnośląskiego, gdzie w całym ostatnim trzydziestoleciu odnotowywano stale zdecydowanie niższe natężenie urodzeń niż średnio dla Polski. W przypadku innych województw – poza stale odznaczającymi się relatywnie wysokimi poziomami dzietności pomorskim, małopolskim i wielkopolskim (zaznaczone na zielono) – zauważyć można okresowo niskie wartości. W regionach, które relatywnie wcześniej zaczęły przemiany w sferze matrymonialnej i prokreacyjnej, najniższe poziomy dzietności odnotowano w pierwszych latach XXI w., z kolei w województwach bardziej tradycyjnych – dopiero w ostatnich latach (tab. 1). Ponieważ zmiany w pierwszej kolejności występowały u ludności miast, różnica poziomu dzietności między mieszkańcami miast i wsi

wyraźnie się zmniejszyła w ostatnich latach, zaś w szeregu regionów to kobiety mieszkające w miastach rodzą dziś średnio więcej dzieci.

Rysunek 1
Współczynniki dzietności w Polsce w latach 1988-2019 w podziale na wieś i miasto



Źródło: Opracowanie własne na podstawie *Roczników Demograficznych* GUS i bazy danych GUS *Demografia*

Tabela 1
Współczynniki dzietności teoretycznej według województw w latach 1991-2019

Województwo	1991	1995	2000	2005	2010	2015	2019		
							ogółem	miasta	wieś
Dolnośląskie	1,863	1,467	1,210	1,143	1,297	1,206	1,357	1,344	1,380
Kujawsko-pomorskie	2,108	1,665	1,387	1,271	1,391	1,249	1,369	1,352	1,390
Lubelskie	2,378	1,805	1,495	1,343	1,392	1,257	1,324	1,307	1,331
Lubuskie	2,140	1,694	1,314	1,247	1,359	1,253	1,326	1,348	1,281
Łódzkie	1,950	1,535	1,268	1,185	1,345	1,260	1,349	1,325	1,382
Małopolskie	2,199	1,710	1,476	1,272	1,396	1,320	1,487	1,467	1,495
Mazowieckie	1,999	1,593	1,327	1,253	1,465	1,409	1,570	1,575	1,533
Opolskie	1,869	1,385	1,166	1,044	1,130	1,124	1,273	1,293	1,250
Podkarpackie	2,456	1,809	1,538	1,288	1,326	1,199	1,336	1,270	1,375
Podlaskie	2,381	1,786	1,420	1,257	1,324	1,226	1,374	1,417	1,299
Pomorskie	2,117	1,668	1,426	1,352	1,511	1,412	1,598	1,518	1,706
Śląskie	1,725	1,402	1,197	1,129	1,328	1,258	1,360	1,351	1,388
Świętokrzyskie	2,362	1,755	1,404	1,239	1,321	1,181	1,235	1,154	1,289
Warmińsko-mazurskie	2,302	1,753	1,455	1,346	1,413	1,228	1,322	1,376	1,242
Wielkopolskie	2,167	1,684	1,395	1,311	1,479	1,384	1,537	1,485	1,589
Zachodniopomorskie	2,057	1,630	1,320	1,228	1,320	1,218	1,299	1,317	1,254
Polska	2,049	1,611	1,337	1,240	1,382	1,289	1,419	1,407	1,427

Źródło: dane OECD i dane z bazy danych *Demografia* GUS

Podkreślenia jest godne jednak to, iż nawet w latach o najniższej dzietności zaobserwować można było obszary – które identyfikować będziemy w niniejszym opracowaniu z powiatami lub ich skupieniami – o relatywnie wysokiej skłonności do posiadania potomstwa (tab. 2, 3). I tym szczególnym przypadkiem poświęcona zostanie zasadnicza część niniejszego opracowania. Punktem wyjścia dla takiego celu jest stwierdzenie, iż jeśli są pewne tereny kraju stale odznaczające się wyższą dzietnością, to powinny one stać się obszarem szczególnego zainteresowania badaczy z zakresu demografii, nauk o rodzinie, antropologii i polityki społecznej, chcących zidentyfikować czynniki sprzyjające decyzjom o posiadaniu potomstwa. Wszak na terenach, gdzie współczynniki te przyjmują stale relatywnie wysokie wartości, zapewne jest i niższa skala bezdzietności, jak i wyższy udział rodzin wielodzietnych.

Oczywiście zdawać sobie należy sprawę z występujących zniekształceń wartości TFR, mających różną przyczynę. Po pierwsze, współczynniki dzietności, obliczane dla relatywnie małych jednostek administracyjnych, odznaczają się znaczną zmiennością, stąd też bazowanie na jednorocznych danych jest obciążone pewnym błędem. Po drugie, współczynniki te są wrażliwe na skalę nierejestrowanych migracji kobiet w wieku rozrodczym, zawyżających w przypadku emigracji liczbę kobiet w wieku rozrodczym i prowadzących w efekcie do zaniżania płodności (w przypadku napływu prowadzi to do zawyżania dzietności wskutek występowania selektywnej imigracji – wśród osób decydujących się na zarejestrowanie pobytu występuje nadreprezentacja tych, którzy planują w najbliższym czasie narodziny potomstwa, w celu uzyskania np. ułatwień w dostępie do żłobków). Po trzecie, różne tempo podwyższania się wieku – oddziałujące na TFR za pomocą przesuwania części urodzeń z danego roku kalendarzowego na następny – może również wpływać na występowanie różnic międzypowiatowych.

Świadomi powyższych zniekształceń przyjrzymy się danym dla okresu rozpoczynającego się od 2002 r., gdy GUS rozpoczął publikowanie współczynników dzietności dla powiatów (tab. 2, tab. 3).

W każdym okresie pojawiają się powiaty – choć różna jest ich liczebność – o dzietności bliskiej prostej zastępowalności pokoleń lub nawet w przypadku powiatu kartuskiego w ostatnich latach o wartościach ją przewyższających. Zmienia się również i generalnie lista 10 powiatów o najwyższej dzietności, w coraz większym stopniu wskazując na dominację tych województw, które wcześniej oznaczone zostały jako obszary o trwale najwyższej dzietności.

Tabela 2
Powiaty o najwyższej dzietności w latach 2002-2015

2002		2005		2010		2015	
powiat	TFR	powiat	TFR	powiat	TFR	powiat	TFR
suwalski	1,94	kartuski	1,87	kartuski	1,97	kartuski	1,88
limanowski	1,89	łosicki	1,83	łosicki	1,93	limanowski	1,66
makowski	1,89	makowski	1,72	limanowski	1,86	garwoliński	1,64
łosicki	1,89	białobrzeski	1,71	nowomiejski	1,83	białobrzeski	1,64
kościerski	1,85	limanowski	1,70	kościerski	1,81	kościerski	1,63
kartuski	1,83	ostrolęcki	1,68	łukowski	1,80	wejherowski	1,62
białobrzeski	1,82	olecki	1,67	wejherowski	1,78	piaseczyński	1,61
nowosądecki	1,81	przasnyski	1,67	ostrolęcki	1,76	grodziski	1,61
ostrolęcki	1,79	nowosądecki	1,67	suwalski	1,74	łukowski	1,60
przasnyski	1,78	suwalski	1,66	przasnyski	1,74	nowotomyski	1,57

Źródło: Opracowanie własne na podstawie bazy danych GUS *Demografia*

Z uwagi na wspomnianą wcześniej znaczną zmienność wartości TFR dla wskazania tych powiatów, których mieszkańcy odznaczają się najwyższą skłonnością do posiadania dzieci, dokonano obliczenia współczynnika dla 3 ostatnich lat, posługując się średnią arytmetyczną z odpowiednich wartości rocznych (tab. 4).

Tabela 3
Powiaty o najwyższej dzietności w latach 2016-2019

2016		2017		2018		2019	
powiat	TFR	powiat	TFR	powiat	TFR	powiat	TFR
kartuski	2,03	kartuski	2,33	kartuski	2,20	kartuski	2,24
kościerski	1,80	wejherowski	1,89	białobrzegi	1,85	kościerski	1,83
piaseczyński	1,78	garwoliński	1,86	garwoliński	1,82	limanowski	1,83
wejherowski	1,76	poznański	1,81	wejherowski	1,81	wolsztyński	1,82
wołomiński	1,73	kościerski	1,81	wrocławski	1,80	wejherowski	1,80
garwoliński	1,70	piaseczyński	1,80	wołomiński	1,79	wołomiński	1,80
poznański	1,70	średzki	1,80	poznański	1,77	Siedlce	1,79
grodziski	1,68	grodziski	1,79	wolsztyński	1,76	średzki	1,76
limanowski	1,65	bytowski	1,79	chojnicki	1,75	piaseczyński	1,76
suwalski	1,64	śremski	1,78	nowosądecki	1,75	poznański	1,75

Źródło: Opracowanie własne na podstawie bazy danych GUS *Demografia*

Tabela 4
Powiaty o najwyższej średniej dzietności w latach 2017-2019

Pierwsza dziesiątka				Druga dziesiątka			
Pozycja	Powiat	Region	TFR	Pozycja	Powiat	Region	TFR
1	kartuski	pomorskie	2,256	11	grodziski	wielkopolskie	1,741
2	wejherowski	pomorskie	1,835	12	wolsztyński	wielkopolskie	1,739
3	garwoliński	mazowieckie	1,808	13	chojnicki	pomorskie	1,738
4	kościerski	pomorskie	1,797	14	wrocławski	dolnośląskie	1,737
5	limanowski	małopolskie	1,784	15	Siedlce	mazowieckie	1,707
6	poznański	wielkopolskie	1,781	16	gostyński	wielkopolskie	1,707
7	wołomiński	mazowieckie	1,777	17	nowosądecki	małopolskie	1,695
8	piaseczyński	mazowieckie	1,766	18	przasnyski	mazowieckie	1,685
9	średzki	wielkopolskie	1,763	19	gdański	pomorskie	1,681
10	białobrzegi	mazowieckie	1,761	20	wyszkowski	mazowieckie	1,671

Źródło: Obliczenia własne na podstawie bazy danych GUS *Demografia*

Ogółem 87 spośród 380 powiatów odznaczało się dzietnością powyżej 1,5 dziecka, zaś 100 dzietnością poniżej 1,3. Wśród 20 powiatów o najwyższym jej poziomie w ostatnich 3 latach znajdują się w zasadzie reprezentanci jedynie 4 województw (wyjątkiem jest 1 powiat Dolnego Śląska). Poza wspomnianymi wcześniej regionami o najwyższej skłonności do posiadania potomstwa – tj. pomorskiego, małopolskiego i wielkopolskiego – znaleźć w tej grupie można Mazowsze. Widoczne jest przy tym występowanie pewnych skupień powiatów zlokalizowanych na obszarach o tradycyjnie wysokiej płodności [Szukalski, 2015a] – tj. na Kaszubach (powiaty kartuski, wejherowski, kościerski, chojnicki) i Nowosądecczyźnie (limanowski, nowosądecki).

Coraz wyraźniej widać również i wpływ suburbanizacji (tj. osiedlania się ludności większych ośrodków miejskich na terenach okalających te miasta), w przypadku której – jak można podejrzewać – ważnym motywem może być chęć poprawy warunków lokalowych w celu realizacji planów prokreacyjnych. W efekcie wśród powiatów o najwyższej dzietności pojawiają się tereny okalające Warszawę, Poznań, Wrocław, czy Trójmiasto. Proces ten współwystępuje z generalnie szybszym niż w skali kraju podwyższaniem się dzietności w wielu spośród największych miast [Szukalski, 2019].

Choć jednoznacznie można zlokalizować obszary o najwyższym poziomie dzietności w ostatnich latach na ograniczonym przestrzennie obszarze, każdy region posiada swoje „bieguny” wysokiej, jak i niskiej dzietności. Takie uśrednione dane dla trzech ostatnich lat wskazują na występujące w zasadzie w każdym regionie olbrzymie różnice pomiędzy minimami i maksimami (tab. 5).

Tabela 5

Powiaty o najniższym i najwyższym poziomie dzietności w latach 2017-2019 według województw

Województwo	Stolica	Najniższy poziom			Najwyższy poziom		
		1.	2.	3.	1.	2.	3.
Dolnośląskie	Wrocław 1,433	jeleniogórski 1,069	ząbkowicki 1,118	lwówecki 1,142	wrocławski 1,737	milicki 1,575	oławski 1,459
Kujawsko-pomorskie	Bydgoszcz 1,323 Toruń 1,367	włocławski 1,250	radziejowski 1,297	Włocławek 1,300	tucholski 1,576	brodnicki 1,572	golubsko-dobrzyński 1,472
Lubelskie	Lublin 1,405	Zamość 1,115	Chelm 1,132	tomaszowski 1,145	lukowski 1,661	rycki 1,533	radzyński 1,522
Lubuskie	Gorzów Wlkp. 1,434 Zielona Góra 1,429	żagański 1,255	gorzowski 1,284	żarski 1,304	świebodziński 1,473	Gorzów Wlkp. 1,434	Zielona Góra 1,429
Łódzkie	Łódź 1,345	kutnowski 1,318	Piotrków Tryb. 1,325	łęczycki 1,327	Skierniewice 1,529	rawski 1,490	poddębicki 1,481
Małopolskie	Kraków 1,476	Tarnów 1,242	chrzanowski 1,291	olkuski 1,295	limanowski 1,784	nowosądecki 1,695	myślenicki 1,601
Mazowieckie	Warszawa 1,526	gostyński 1,224	szydłowiecki 1,313	lipski 1,338	garwoliński 1,808	wołomiński 1,777	piaseczyński 1,766
Opolskie	Opole 1,531	kluczborski 1,145	glubczycki 1,148	nyski 1,148	Opole 1,531	namysłowski 1,373	oleski 1,320
Podkarpackie	Rzeszów 1,410	Krosno 1,173	stalowowolski 1,194	niżański 1,197	ropczycko-sędziszowski 1,574	łańcucki 1,562	rzeszowski 1,506
Podlaskie	Białystok 1,486	siemiatycki 1,163	sokólski 1,185	moniecki 1,210	wysokomazowiecki 1,540	suwalski 1,535	Białystok 1,486
Pomorskie	Gdańsk 1,617	Sopot 1,049	nowodworski 1,264	sztumski 1,299	kartuski 2,256	wejherowski 1,835	kościernicki 1,797
Śląskie	Katowice 1,354	Częstochowa 1,231	zawierciański 1,241	będziński 1,248	pszczyński 1,601	Ruda Śląska 1,562	rybnicki 1,548
Świętokrzyskie	Kielce 1,253	kazimierski 1,069	ostrowiecki 1,084	skarżyski 1,120	kielecki 1,392	włoszczowski 1,345	staszowski 1,322
Warmińsko-mazurskie	Olsztyn 1,459	kętrzyński 1,198	węgorzewski 1,204	olsztyński 1,248	nowomiejski 1,573	iławski 1,550	Olsztyn 1,459
Wielkopolskie	Poznań 1,492	Konin 1,284	kolski 1,335	Kalisz 1,353	poznański 1,781	średzki 1,763	grodziski 1,741
Zachodniopomorskie	Szczecin 1,392	świdwiński 1,185	myśliborski 1,211	szczeciński 1,238	Koszalin 1,483	stargardzki 1,418	goleniowski 1,405
Polska	Warszawa 1,526	Sopot 1,049	jeleniogórski 1,069	kazimierski 1,069	kartuski 2,256	wejherowski 1,835	garwoliński 1,808

Źródło: obliczenia własne na podstawie bazy danych GUS *Demografia*,
<http://demografia.stat.gov.pl/bazademografia/Tables.aspx>

Najmniej zróżnicowanymi województwami są łódzkie, kujawsko-pomorskie i lubuskie, z kolei największe różnice pojawiają się na terenie województwa pomorskiego (również i po pominięciu Sopotu, powiatu o bardzo specyficznej sytuacji demograficznej, typowej dla miejscowości uzdrowiskowych czy rekreacyjnych, o wysokich cenach nieruchomości), dolnośląskiego i wielkopolskiego.

Jedynie w trzech województwach brak jest jakiegokolwiek powiatu odznaczającego się dzietnością powyżej 1,5. Również w 3 regionach większość powiatów charakteryzowała się TFR przekraczającym 1,5 – mazowieckie (23 na 42 ogółem), wielkopolskie (22 na 35) i pomorskie (11 na 20). W pozostałych odnosiło się to do mniejszości powiatów, choć w województwach śląskim i małopolskim było ich po 7, zaś na Lubelszczyźnie 4.

Jeśli idzie o stolice województw, jedynie 3 posiadały TFR powyżej 1,5 (Gdańsk, Warszawa i – co najbardziej zaskakujące – Opole, gdzie najprawdopodobniej występuje najniższa skala zawyżania liczby ludności w regionie), zaś w przypadku kolejnych 4 (Poznań, Białystok, Kraków, Olsztyn) do tej granicznej wartości niewiele brakowało.

Podsumowując, podkreślić należy, iż ¼ ogółu powiatów charakteryzuje się współczynnikiem dzietności powyżej 1,5, przy czym znaczenie tych powiatów dla kształtowania się wartości ogólnopolskich jest większe, niż można by przypuszczać, dzięki znajdowaniu się wśród nich Warszawy zamieszkałej przez prawie 5% ludności kraju.

Czynniki warunkujące trwałe utrzymywanie się relatywnie wysokiej skłonności do posiadania potomstwa w niektórych częściach naszego kraju powinny przyciągać większą uwagę tak badaczy, jak i decydentów. Jeśli na tych terenach zidentyfikowano by np. lokalne działania instytucji samorządowych czy organizacji pozarządowych wzmacniające wpływ czynników kulturowo-obyczajowych, dziedziczenia zachowań demograficznych i struktury gospodarczej, tj. zmiennych zazwyczaj wykorzystywanych do wyjaśnienia występującej tam wyższej dzietności, wiedza taka mogłaby być bardzo użyteczna do wzmocnienia działań pronatalistycznych w pozostałej części kraju.

Literatura

- Golata E., 2016, *Estimation of fertility in Poland and of Polish born women in the United Kingdom*, „Studia Demograficzne”, nr 1 (169), 13-38, http://sd.czasopisma.pan.pl/images/data/sd/wydania/no_1_169_2016/SD_1-2016_3_GOLATA.pdf
- Janiszewska A., 2013, *Zachowania matrymonialne i prokreacyjne w Polsce – ujęcie geograficzne*, Wyd. UŁ, Łódź, 310 s.
- Kotowska I. (red.), 2014, *Niska dzietność w Polsce w kontekście percepcji Polaków. Diagnoza społeczna 2013*, Warszawa, http://www.diagnoza.com/pliki/raporty_tematyczne/Niska_dzietnosc_w_Polsce.pdf
- Kurek S., Lange M., 2013, *Zmiany zachowań prokreacyjnych w Polsce w ujęciu przestrzennym*, WN UP, Kraków, 160 s.
- Podogrodzka M., 2011, *Przestrzenne zróżnicowanie płodności w Polsce*, „Studia Demograficzne”, nr 2 (160), 85–106, http://www.sd.pan.pl/images/stories/pliki/Archiwum/2011_2_3_mp_przestrzenne_zroznicowanie_plodnosci_wpolsce.pdf
- RRL (Rządowa Rada Ludnościowa), 2019, *Sytuacja demograficzna Polski. Raport 2018-2019*, ZWS GUS, Warszawa, <http://bip.stat.gov.pl/organizacja-statystyki-publicznej/rzadowa-rada-ludnosciowa/publikacje-rzadowej-rady-ludnosciowej/>
- Szukalski P., 2015, *Przestrzenne zróżnicowanie dzietności w Polsce*, „Wiadomości Statystyczne”, nr 4, 13-27, <http://stat.gov.pl/obszary-tematyczne/inne-opracowania/inne-opracowania-zbiorcze/wiadomosci-statystyczne-nr-4-kwiecien-2015-r-2,21.html>; <http://hdl.handle.net/11089/8118>
- Szukalski P., 2015a, „Dzieciolubne” obszary Polski, „Demografia i Gerontologia Społeczna. Biuletyn Informacyjny”, nr 11, <http://hdl.handle.net/11089/16052>
- Szukalski P., 2019, *Wzrost dzietności w ostatnich latach: dlaczego najbardziej z niego korzystają duże miasta?*, „Demografia i Gerontologia Społeczna. Biuletyn Informacyjny”, nr 5, <http://hdl.handle.net/11089/29980>