

оценено влияние общественных, демографических и экономических признаков на занятия спортом и физическую активность. Было показано, что такие признаки как возраст и уровень образования являются важными определителями участия в этой области культуры. Также доход на душу населения в домашнем хозяйстве является важным определителем занятия спортом.

Piotr SZUKALSKI

Małżeństwa powtórne w Polsce w 2009 r.

Analiza związków małżeńskich nie należy do podejmowanych często tematów badawczych w polskiej demografii. W ramach zbiorowości nowo zawieranych małżeństw wyodrębnić można kilka dodatkowych kategorii. W ostatnich latach tylko małżeństwa osób różnych narodowości doczekały się głębszej uwagi badaczy, co wynika z zainteresowania różnorodnymi konsekwencjami przystąpienia Polski do UE. Na marginesie pozostają małżeństwa osób nieletnich oraz starszych, a także małżeństwa wyznaniowe czy powtórne.

Obserwowany w ostatnich latach wzrost liczby orzekanych rozwodów powinien zwrócić większą uwagę badaczy na małżeństwa powtórne. Zgodnie bowiem z naukami społecznymi wzrost liczby osób rozwiedzionych wpływa z pewnym opóźnieniem na zwiększenie liczby małżeństw, w których przynajmniej jedna z osób ma już za sobą doświadczenie życia w związku zarejestrowanym.

Celem artykułu jest przedstawienie obrazu małżeństw powtórnych, wynikającego z analizy danych za 2009 r. We wcześniejszym opracowaniu przedstawiono najważniejsze informacje o tendencjach w badanej kategorii w latach 1927—2009 (Szukalski, 2011). Przypomnę, że odnotowano tam następujące prawidłowości:

- 1) na skutek spadku wskaźnika umieralności zmalało znaczenie małżeństw powtórnych zawieranych przez osoby owdowiałe;
- 2) wzrost znaczenia małżeństw osób rozwiedzionych;
- 3) wzrost znaczenia małżeństw powtórnych;
- 4) podwyższanie się typowego wieku wdów i wdowców (przy braku większych zmian wieku osób rozwiedzionych) zawierających ponowne związki;
- 5) utrzymywanie się wysokiego stopnia homogamii ze względu na poprzedni stan cywilny powtórnych małżeństw.

Tym razem chciałbym bliżej przyjrzeć się danym o małżeństwach powtórnych w Polsce w 2009 r., próbując opisać ich specyfikę. Koncentrować się będę na dwóch najistotniejszych moim zdaniem elementach: określeniu wpływu wieku nowożeńców na skalę związków powtórnych oraz na próbie wyjaśnienia przestrzennego zróżnicowania częstości występowania małżeństw powtórnych.

Źródłem analizowanych danych (o ile nie zaznaczono inaczej) jest dostępna na stronie internetowej GUS¹ baza *Demografia*, umożliwiająca wygenerowanie poszukiwanych szczegółowych danych.

WIEK NOWOŻEŃCÓW JAKO CZYNNIK WARUNKUJĄCY WYSTĘPOWANIE MAŁŻEŃSTW POWTÓRNYCH

Najważniejszym czynnikiem w skali mikro determinującym wystąpienie małżeństwa powtórnego jest wiek. Rzuca on na możliwość zawarcia kolejnego związku formalnego poprzez określenie okresu życia, w jakim wystąpiły uprzednie doświadczenia matrymonialne.

Najważniejszym czynnikiem różnicującym zbiorowość osób o różnym stanie cywilnym zawierających ponowne związki małżeńskie okazał się ich wiek (wykr. 1).

O ile w przypadku panien i kawalerów wciąż dominują osoby młode, przed 30. urodzinami, o tyle zbiorowość osób owdowiałych i rozwiedzionych odznacza się przewagą starszych grup wieku. Wśród wdów największy udział mają panie pięćdziesięcioletnie, wśród wdowców — panowie mający przynajmniej 60 lat. Z kolei największą część osób rozwiedzionych stanowią trzydziestolatkowie.

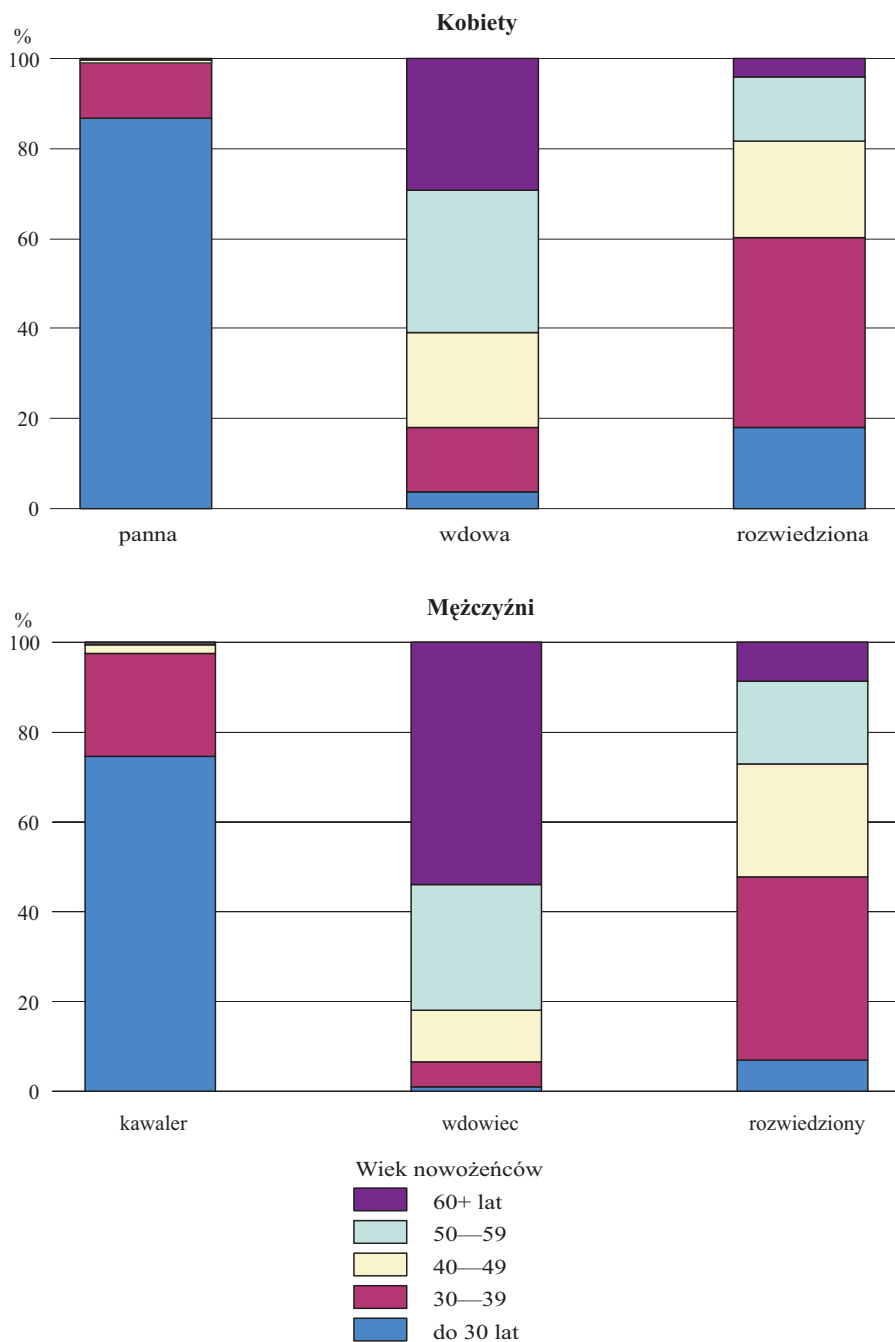
Nie dziwi zatem, że wraz z przechodzeniem do kolejnych grup wieku zmienia się znaczenie stanu cywilnego ponownych małżonków (wykr. 2). Wśród młodych osób dominują panny i kawalerowie. Przekroczenie 40. roku życia związane jest z wystąpieniem przewagi osób rozwiedzionych, przy czym znaczenie tego stanu zaznacza się silniej u mężczyzn niż u kobiet². W wieku 40—65 lat ponad połowa mężczyzn zawierających ponownie związek małżeński ma za sobą doświadczenie rozwodu, a w przypadku kobiet dotyczy to wieku 40—59 lat. Wśród najstarszych nowożeńców dominują osoby owdowiałe. Prawidłowość ta występuje u kobiet po 60. roku życia, natomiast w zbiorowości mężczyzn po przekroczeniu 65 lat.

Małżeństwa powtórne w 2009 r. stanowiły ponad połowę zawieranych związków wśród kobiet po 35. i mężczyzn po 40. roku życia, zaś w przypadku osób mających przynajmniej 50 lat zdecydowanie przeważały (80%).

¹ www.stat.gov.pl

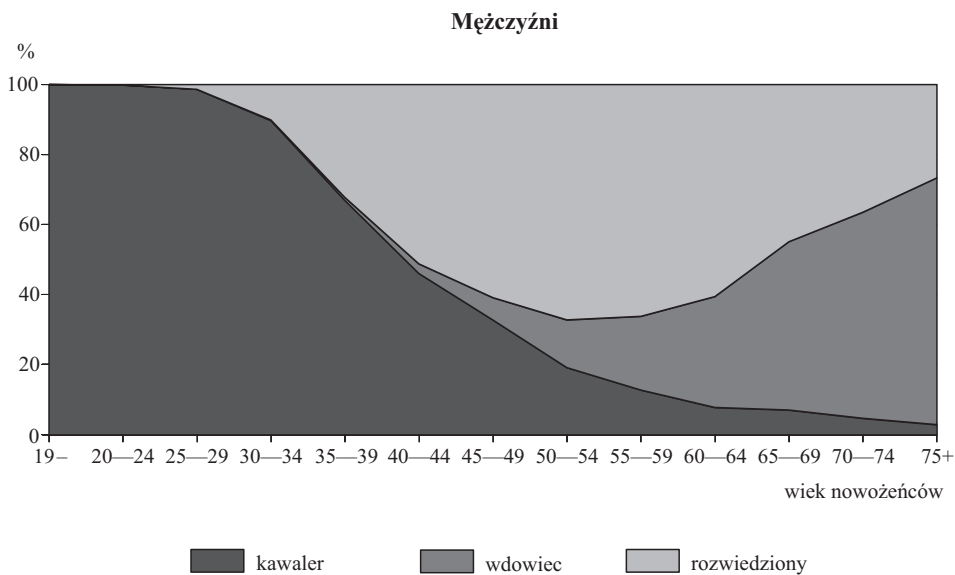
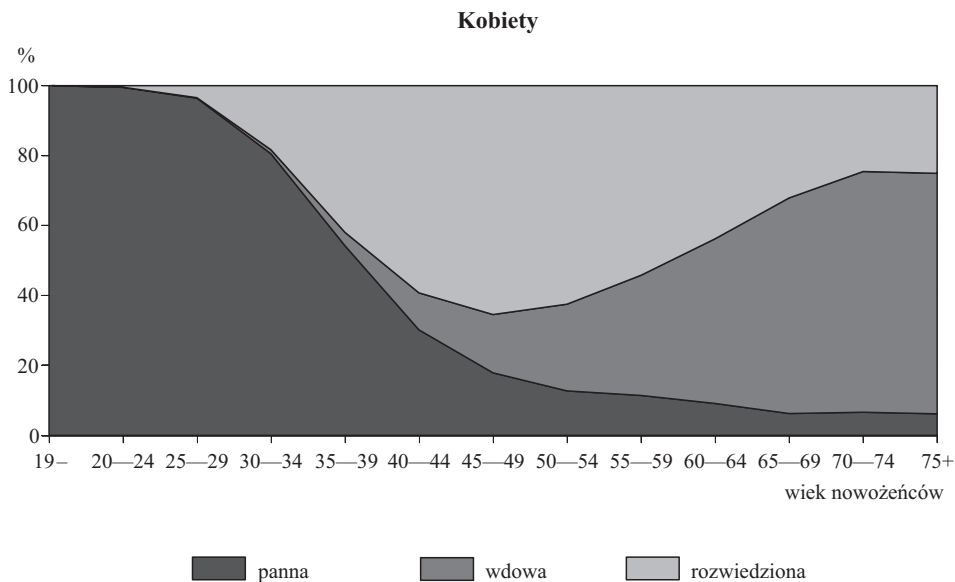
² W roku 2009 w wieku 35—39 lat zawarło związek małżeński 9844 kawalerów i 4748 rozwiedzionych, natomiast w następnej grupie wiekowej 40—44 lata odpowiednio 2917 i 4748. Wśród kobiet było to: w wieku 35—39 lat — 4866 i 3770, w następnej grupie 1259 i 2475.

Wykr. 1. ROZKŁAD WIEKU NOWOŻEŃCÓW WEDŁUG ICH STANU CYWILNEGO W 2009 R.



Źródło: opracowanie własne.

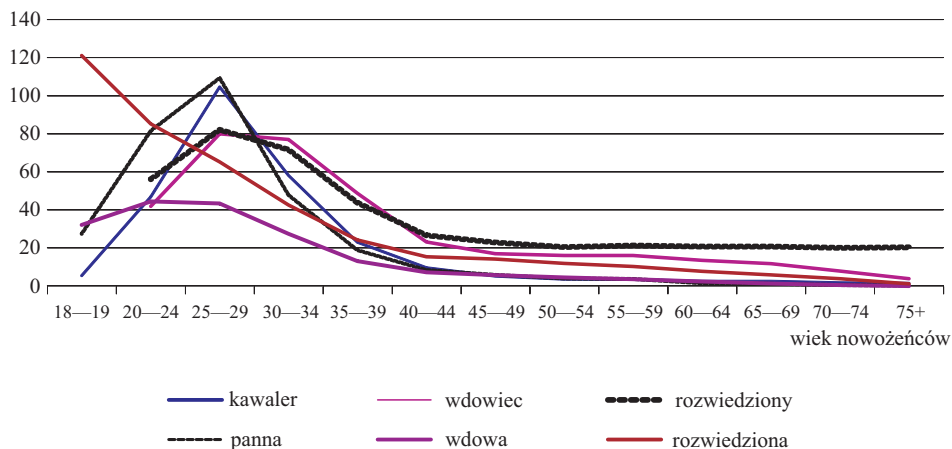
Wykr. 2. STRUKTURA PONOWNYCH MAŁŻEŃSTW WEDŁUG STANU CYWILNEGO I WIEKU NOWOŻEŃCÓW W 2009 R.



Źródło: jak przy wykr. 1.

Ważnym zagadnieniem jest określenie wpływu statusu matrymonialnego na szansę zawarcia nowego związku małżeńskiego. W tym celu możemy wykorzystać dane NSP'2002 i na tej podstawie obliczyć współczynniki określające natężenie zawierania małżeństw przez osoby stanu wolnego w zależności od ich wieku i stanu cywilnego³ (wykr. 3).

Wykr. 3. NATĘŻENIE ZAWIERANIA MAŁŻEŃSTW WEDŁUG STANU CYWILNEGO I WIEKU NOWOŻEŃCÓW W 2002 R.
(na 1000 osób danego stanu cywilnego według grup wieku)



Źródło: obliczenia własne na podstawie publikacji *NSP 2002. Ludność...*(2003) i danych z bazy *Demografia*, GUS.

W przypadku osób mających mniej niż 30 lat najwyższe natężenie zawieranych małżeństw dotyczyło panien i kawalerów (przewaga rozwiedzionych kobiet w wieku poniżej 20 lat wynika z faktu niewielkiej liczby zdarzeń, a zatem pośrednio z wpływu czynnika losowego). Po 30. roku życia sytuacja ulega zmianie. Najpierw zmiana następuje w zbiorowości mężczyzn, w której zarówno rozwiedzeni, jak i wdowcy odznaczają się wyższą szansą zawarcia małżeństwa w porównaniu do kawalerów, natomiast po 35. roku życia podobna sytuacja występuje również wśród kobiet. Po ukończeniu 40 lat osoby niemające doświadczeń małżeńskich mają najmniejsze szanse zmiany swego statusu matrymonialnego.

³ Dokonałem przy tym samoograniczenia, obliczając współczynniki dla osób mających przynajmniej ukończonych 18 lat oraz eliminując współczynniki dla wdowców i rozwiedzionych w wieku 18—19 lat (w obu przypadkach mężczyźni w tym wieku nie byli w związku małżeńskim).

Ostatnim wątkiem, jaki chciałbym opisać w tej części artykułu, jest wpływ statusu matrymonialnego partnera na typowy wiek nowożeńców (tabl. 1).

TABL. 1. MEDIANA WIEKU NOWOŻEŃCÓW WEDŁUG STANU CYWILNEGO WŁASNEGO ORAZ ICH PARTNERÓW W 2009 R.

Mężczyźni		Kobiety	
stan cywilny	mediana wieku	stan cywilny	mediana wieku
Kawaler	27,26	Panna	25,39
z panną	27,10	z kawalerem	25,23
z wdową	41,92	z wdowcem	39,35
z rozwiedzioną	32,24	z rozwiedzionym	29,91
Rozwiedziony	41,01	Rozwiedziona	34,81
z panną	36,93	z kawalerem	29,90
z wdową	54,45	z wdowcem	52,45
z rozwiedzioną	45,58	z rozwiedzionym	40,72
Wdowiec	60,73	Wdowa	54,46
z panną	51,33	z kawalerem	39,30
z wdową	63,19	z wdowcem	60,81
z rozwiedzioną	58,74	z rozwiedzionym	51,97

Źródło: obliczenia własne na podstawie bazy *Demografia* GUS⁴.

Jak łatwo się domyślić, stan cywilny nowożeńców determinuje ich wiek. Osoby owdowiałe zawierające ponownie małżeństwo są najstarsze wśród powtórnych nowożeńców, natomiast osoby wступujące w związek po raz pierwszy są najmłodsze. Wiek nowożeńców zależy również od stanu cywilnego ich wybranków. Można zaobserwować prawidłowość, że osoby decydujące się na nowy związek, wybierające partnerów niemających doświadczeń małżeńskich, są najmłodsze w swojej grupie, zaś zawierające małżeństwo z osobą owdowiałą — najstarsze. Jest to przejaw doboru małżonka, oparty na selekcji ukierunkowanej na wiązanie się osób w podobnym wieku.

Jednocześnie należy zaznaczyć, że małżeństwa powtórne odznaczają się zdecydowanie wyższym poziomem dyspersji wieku nowożeńców niż małżeństwa pierwsze dla obojga partnerów.

PRZESTRZENNE ZRÓŻNICOWANIE CZĘSTOŚCI WYSTĘPOWANIA MAŁŻEŃSTW POWTÓRNYCH

Kluczem do zrozumienia mechanizmu upowszechniania się nietradycyjnych zachowań demograficznych w Polsce jest według mnie bardziej wnikliwa analiza przestrzennego zróżnicowania badanych zjawisk. Dotyczy to zarówno związków o charakterze tradycyjnym, jak też występowania alternatywnych form

⁴ Wiek wdów i wdowców obliczono przy założeniu, że przedział 60 lat i więcej nie jest otwarty, lecz obejmuje okres 10 lat.

życia małżeńsko-rodzinnego. Dlatego warto analizować urodzenia pozamałżeńskie, rozwody, płodność nastolatek oraz zawierane małżeństwa (w tym wyznaniowe). Do tej kategorii zdarzeń należą również małżeństwa powtórne (przede wszystkim zawierane przez osoby rozwiedzione). Z jednej strony są one wyznacznikiem skłonności do rozwiązywania małżeństwa poprzez rozwód, a z drugiej — społecznej akceptacji dla ponownego, formalnego „układania sobie życia”.

W pierwszej kolejności przyjrzyjmy się zatem przestrzennemu zróżnicowaniu struktury nowożeńców według stanu cywilnego (tabl. 2).

TABL. 2. STRUKTURA MAŁŻEŃSTW WEDŁUG STANU CYWILNEGO NOWOŻEŃCÓW I WOJEWÓDZTW W 2009 R. (w % ogółu małżeństw w danym województwie)

Wyszczególnienie	Panna/ /kawaler	Panna/ /wdowiec	Panna/ /rozwie- dziony	Wdowa/ /kawaler	Wdowa/ /wdowiec	Wdowa/ /rozwie- dziony	Rozwie- dziona/ /kawaler	Rozwie- dziona/ /wdowiec	Rozwie- dziona/ /rozwie- dziony
P o l s k a	84,8	0,3	4,5	0,5	0,7	0,7	3,9	0,6	4,1
Dolnośląskie	79,6	0,3	6,0	0,5	0,8	0,7	5,4	0,8	5,9
Kujawsko-pomorskie	83,7	0,3	4,5	0,5	0,7	0,8	4,1	0,6	4,8
Lubelskie	89,1	0,2	3,5	0,5	0,5	0,5	2,9	0,4	2,3
Lubuskie	81,5	0,2	5,2	0,7	0,8	0,9	4,8	0,6	5,2
Łódzkie	84,5	0,2	4,5	0,5	0,6	0,7	4,0	0,6	4,3
Małopolskie	89,2	0,4	3,5	0,5	0,5	0,4	2,8	0,4	2,4
Mazowieckie	84,0	0,2	5,1	0,5	0,7	0,6	3,7	0,6	4,5
Opolskie	83,6	0,3	4,9	0,6	0,7	0,6	4,3	0,6	4,5
Podkarpackie	92,0	0,3	2,3	0,4	0,4	0,3	2,4	0,2	1,7
Podlaskie	87,9	0,3	3,7	0,6	0,5	0,4	3,1	0,5	3,0
Pomorskie	83,3	0,3	4,8	0,5	0,8	0,8	4,4	0,5	4,5
Śląskie	81,9	0,3	4,8	0,5	0,9	1,1	4,5	0,8	5,2
Świętokrzyskie	89,0	0,2	3,5	0,5	0,5	0,4	2,7	0,3	3,0
Warmińsko-mazurskie	84,3	0,4	4,6	0,6	0,5	0,5	4,2	0,6	4,3
Wielkopolskie	86,3	0,3	4,2	0,5	0,6	0,7	3,4	0,4	3,6
Zachodniopomorskie ..	78,2	0,3	6,2	0,6	0,8	1,1	5,6	0,8	6,4

Ź r ó d ł o: opracowanie własne.

Zastanawia występujące duże zróżnicowanie częstości zawierania małżeństw powtórnych — stanowią one jedynie 8% związków zawartych w 2009 r. w woj. podkarpackim, a jednocześnie 21,8% w woj. zachodniopomorskim i 20,4% w woj. dolnośląskim (wykr. 6 A). Domniemywać można, że wynika to ze zróżnicowanego udziału małżeństw zawieranych przez osoby rozwiedzione, odzwierciedlającego w dużym stopniu różnicę nasilenia występowania rozwodów (wykr. 6 B). Przyjrzyjmy się zatem, jaki jest udział małżeństw zawieranych przez osoby mające doświadczenie małżeńskie, których związki zakończyły się rozwodem lub na skutek zgonu małżonka (tabl. 3).

TABL. 3. ODSETEK MAŁŻEŃSTW POWTÓRNYCH W NOWO ZAWIERANYCH MAŁŻEŃSTWACH WEDŁUG WOJEWÓDZTW W 2009 R.

Wyszczególnienie	Małżeństwa z osobami ^a		Indeks „ciążenia” Beniniego dla osób rozwidzionych
	rozwidzionymi	owdowiałymi	
P o l s k a	13,8	2,8	0,388
Dolnośląskie	18,8	3,1	0,395
Kujawsko-pomorskie	14,8	2,9	0,420
Lubelskie	9,6	2,1	0,327
Lubuskie	16,7	3,2	0,396
Łódzkie	14,1	2,6	0,399
Małopolskie	9,5	2,2	0,344
Mazowieckie	14,5	2,6	0,387
Opolskie	14,9	2,8	0,393
Podkarpackie	6,9	1,6	0,368
Podlaskie	10,7	2,3	0,382
Pomorskie	15,0	2,9	0,388
Śląskie	16,4	3,6	0,406
Świętokrzyskie	9,9	1,9	0,399
Warmińsko-mazurskie	14,2	2,6	0,403
Wielkopolskie	12,3	2,5	0,377
Zachodniopomorskie	20,1	3,6	0,389

^a Suma nie daje odsetka małżeństw powtórnych z uwagi na dwukrotne sumowanie, np. małżeństw wdów z rozwiedzionymi.
Źródło: opracowanie własne.

Możemy zaobserwować tu prawidłowość, że im niższy jest udział małżeństw zawieranych przez osoby rozwiedzione, tym niższy odsetek małżeństw wdów i wdowców. A zatem wydaje się, że mamy do czynienia z występowaniem mniejszej akceptacji tworzenia ponownego związku w przypadku zakończenia tego pierwszego, niezależnie od zdarzenia go kończącego (rozwód czy śmierć partnera)⁵. Zróżnicowanie społecznego przyzwolenia na opisywane zjawisko można zaobserwować również w przypadku innego sposobu tworzenia nowego związku — w formie niezarejestrowanego związku kohabitacyjnego. Widoczne jest również uporządkowanie województw zgodnie z regułą — mniejsza liczba małżeństw powtórnych i także niższy udział związków kohabitacyjnych (NSP’2002) (Szukalski, 2006).

I w tym przypadku można zaobserwować podział Polski (widoczny w analizie innych zachowań demograficznych: urodzeń pozamałżeńskich, związków kohabitacyjnych, płodności nastolatek) na niechętną nowym normom obyczajowym

⁵ Należy zdawać sobie sprawę, że jednostki administracyjne o najniższym udziale małżeństw osób owdowiałych mają jednocześnie najniższy wskaźnik umieralności. Z kolei wśród województw o najniższych wartościach trwania życia znajdują się obszary, na których występuje wyższa od średniej skłonność do zawierania małżeństw przez osoby owdowiałe i rozwiedzione. Zatem zróżnicowanie poziomu umieralności może pośrednio rzutować na dostępność na rynku matrymonialnym relatywnie młodych osób — mających większą szansę na znalezieniu kolejnego partnera życiowego — wdów i wdowców.

(część południowo-wschodnia) oraz pragmatyczną (ludność województw zachodniopomorskiego i warmińsko-mazurskiego oraz mazowieckiego i łódzkiego). Te ostatnie po wyeliminowaniu zachowań ludności wielkich miast (Warszawa, Łódź) przypominają zachowania ludności pierwszego z wymienionych regionów. Do wątku specyfiki wielkich miast powrócimy w dalszych rozważaniach.

Domniemanie, że to poziom społecznej akceptacji dla rozwodów i ponownego ożenku/zamążpójścia osób rozwiedzionych jest głównym czynnikiem warunkującym częstość małżeństw powtórnych, prowadzi do oczekiwania, iż na obszarach o niższym poziomie tej akceptacji powinna występować większa siła przyciągania ku sobie osób rozwiedzionych.

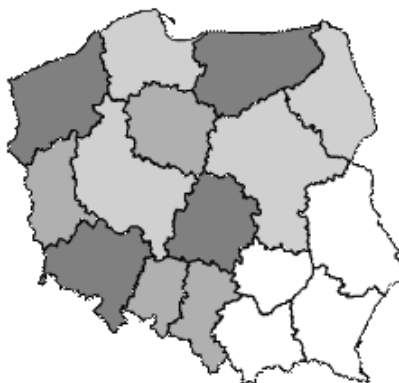
W tej sytuacji panny/kawalerowie oraz osoby owdowiałe powinny w naturalny sposób unikać osób rozwiedzionych jako „nieodpowiednich” do zawarcia małżeństwa, skazując je na poszukiwanie partnera o takim samym statusie matrymonialnym. Jednak obliczenia (tabl. 3), dokonane za pomocą indeksu „ciążenia” cech nowożeńców Beniniego (Kędelski, Paradysz, 2006), nie potwierdzają takiego przewidywania. Uzyskane wyniki nie dają jednoznacznego obrazu — najwyższy poziom miernika homogamii obliczonego dla rozwiedzionych mężczyzn można zaobserwować w tych jednostkach administracyjnych, w których odnotowano najwyższy poziom małżeństw powtórnych i najwyższą częstość rozpadu małżeństw wskutek rozwodów.

Wykr. 4. CZĘSTOŚĆ WYSTĘPOWANIA MAŁŻEŃSTW POWTÓRNYCH I ROZWODÓW W POLSCE W 2009 R.

A — udział małżeństw powtórnych



B — współczynnik rozwodów



U w a g a. Im ciemniejszy kolor województwa, tym wyższe wartości wskaźników.

Ź r ó d ł o: jak przy wykr. 1.

W analizach małżeństw powtórnych podkreśla się, że ich występowanie zależy przede wszystkim od natężenia rozwodów. Z uwagi na powiązanie klasy miejscowości zamieszkiwania i liczby rozwodów oczekiwać należy, że wśród mieszkańców wsi występuje niższy odsetek małżeństw powtórnych niż w miastach, natomiast wraz ze wzrostem wielkości ośrodka miejskiego obserwować można wzrost częstości interesującego nas typu związków. Tym samym można przyjąć, że w największych ośrodkach, w których występuje najwyższa liczba rozwodów, jednocześnie występować będzie najwyższy udział związków powtórnych. Polskie badania statystyczne potwierdziły te oczekiwania. Wskazywały na to wcześniejsze badania (Kluzowa i in., 1991), według których w 1985 r., przy średniej dla Polski — 14,8% i dla miast — 19,8%, udział małżeństw powtórnych sięgał: 31,9% w Warszawie; 29,9% w Łodzi; 27,7% w Szczecinie; 25,6% we Wrocławiu.

Generalnie występuje prawidłowość — z im większym skupiskiem ludzkim mamy do czynienia, tym większą część zawieranych tam małżeństw stanowią związki powtarne, przede wszystkim tworzone przez osoby rozwiedzione. W 2009 r. w miastach do 100 tys. mieszkańców małżeństwa powtarne stanowiły 19% ogółu zawartych związków, w miastach od 100 tys. do 500 tys. — 20,7%, natomiast w 5 największych miastach udział ten wyniósł średnio 22%.

TABL. 4. UDZIAŁ MAŁŻEŃSTW POWTÓRNYCH W OGÓLEM MAŁŻEŃSTW W NAJWIĘKSZYCH POLSKICH MIASTACH W 2009 R. W %

Miasta	W miastach	W województwie, którego dane miasto jest stolicą	Małżeństwa powtarne zawarte przez co najmniej jedną osobę po rozwodzie	
			w miastach	w województwie, którego dane miasto jest stolicą
Warszawa	24,2	16,0	22,4	14,6
Kraków	18,2	10,8	16,9	9,4
Łódź	22,9	15,5	21,5	14,1
Wrocław	21,2	20,4	19,8	18,8
Poznań	20,6	13,7	19,2	12,3

Źródło: opracowanie własne.

W przypadku największych polskich miast udział małżeństw powtórnych jest znacząco wyższy nie tylko od średniej krajowej, lecz również od wartości odnotowywanych w województwach, w których te metropolie są zlokalizowane. Warto jednak zaznaczyć, że w praktyce występująca różnica sprowadza się do częstości występowania małżeństw, gdy jedno z małżonków było wcześniej

rozwidzione. Nie powinno to dziwić, ponieważ współczynniki rozwodów w wielkich miastach są o wiele wyższe niż wartości dotyczące województw, których stolicami są owe największe miasta.

MAŁŻEŃSTWA POWTÓRNE JAKO PODGRUPA MAŁŻEŃSTW WYZNANIOWYCH

Kończąc rozważania chciałbym poświęcić kilka zdań związkom pomiędzy małżeństwami powtórными a wyborem typu ślubnej ceremonii. Oczywiście jest, że w przypadku małżeństw wyznaniowych występuje zdecydowana nadreprezentacja małżeństw pierwszych dla obojga stron. Jeśli ograniczymy się do trzech najbardziej popularnych wyznań, w których zawarto przynajmniej po 300 związków w roku 2009, małżeństwa powtórne zawierane w danym obrządku odpowiadają za wielokrotnie niższy odsetek niż średnia ogólnopolska (15,2%), co pokazuje zestawienie danych:

Kościół Katolicki	— 3,3%,
Polski Autokefaliczny Kościół Prawosławny	— 5,1%,
Kościół Ewangelicko-Augsburski	— 8,4%.

O ile niski udział małżeństw powtórnych zawartych przez katolików jest zrozumiały (osoby rozwiedzione są z założenia wykluczone, chyba że pierwsze małżeństwo nie zostało zawarte przed ołtarzem lub zostało unieważnione przez sąd kościelny), o tyle dwa pozostałe wyznania dopuszczają rozwód, a mimo tego interesująca nas frakcja i tak jest znacznie niższa od średniej. Wynika to zapewne z obserwacji, że osoby religijne (niezależnie od wyznania) są mniej skłonne do nietradycyjnych zachowań demograficznych, a ich małżeństwa są zdecydowanie bardziej trwałe. Zainteresowanych tym wątkiem odsyłam do innego opracowania (Szukalski, 2010), w którym dokładniej omówiono wpływ stanu cywilnego nowożeńców na wybór religijnej oprawy ceremonii zawarcia małżeństwa.

Podsumowanie

Można przypuszczać, że w nadchodzących dekadach ważność problematyki małżeństw powtórnych będzie wzrastać. Dziać się będzie tak zarówno pod wpływem czynnika kohortowego, jak i pod wpływem coraz większej akceptacji rozwodu w przypadku nieudanego związku małżeńskiego. Jeśli prawdziwa byłaby teza (budowana na podstawie obserwacji nietradycyjnych zachowań demograficznych w kolejnych generacjach młodych ludzi) o czekającym nas w najbliższych latach przyspieszeniu przemian obyczajowych (Szukalski, 2009), to w ciągu 5—10 lat udział małżeństw powtórnych może wzrosnąć do 20—25%

ogółu formalnie zawieranych związków⁶. Dodatkowo czeka nas zapewne szybki wzrost częstości występowania wielokrotnych małżeństw, czyli osób zawierających trzeci, czwarty lub kolejny związek.

W efekcie może zwiększyć się również znaczenie małżeństw powtórnych dla reprodukcji. Za takim stwierdzeniem przemawia wspólne oddziaływanie wzrostu liczby małżeństw powtórnych i odraczania decyzji prokreacyjnych, zwiększającego możliwość urodzeń po 35. roku życia, mimo niższej płodności par zawierających ponowny związek (ze względu na wyższy wiek) w stosunku do osób zawierających pierwsze małżeństwo.

dr Piotr Szukalski — Uniwersytet Łódzki

LITERATURA

- Kędelski M., Paradysz J., 2006, *Demografia*, Wyd. AE, Poznań, 323
- Kluzowa K., Kusz F., Słany K. (1991), *Małżeństwa powtórne w Polsce: Typy, przyczyny powstania, funkcjonowanie*, Wyd. UJ, Kraków
- NSP'2002. *Ludność. Stan i struktura demograficzno-społeczna* (2003), GUS
- Szukalski P. (2006), *Przestrzenne zróżnicowanie związków kohabitacyjnych w Polsce*, [w:] P. Szukalski (red.), *Szansa na sukces. Recepty współczesnych Polaków*, Wydawnictwo Uniwersytetu Łódzkiego, Łódź
- Szukalski P. (2009), *Przemiany polskiej rodziny — na marginesie badań nad urodzeniami pozamałżeńskimi*, „Polityka Społeczna”, nr 8
- Szukalski P. (2010), *Małżeństwa wyznaniowe w Polsce w latach 1998—2007*, „Wiadomości Statystyczne”, nr 6
- Szukalski P. (2011), *Małżeństwa powtórne w powojennej Polsce*, „Wiadomości Statystyczne”, nr 4

⁶ Wielkość ta i tak będzie znacznie niższa od udziałów małżeństw powtórnych odnotowywanych w Europie Zachodniej, przykładowo w W. Brytanii w 2008 r. aż 37% nowo zawieranych małżeństw było powtórnych przynajmniej dla jednego z nowożeńców, w tym 17% dla obojga. Warto przy tym zaznaczyć, że jeszcze w 1940 r. małżeństwa powtórne stanowiły tam jedynie 9% (*Marriages in England and Wales 2008*, „Statistical Bulletin”, dostępne na www.statistics.gov.uk/pdfdir/marr0210.pdf). W tym samym roku we Francji 20,5% mężczyzn i 19,5% kobiet zawierających związek małżeński miało już za sobą doświadczenia małżeńskie, podczas gdy w 1946 r. było to odpowiednio 11% i 9,8%. Obecna sytuacja w Polsce przypomina obserwowaną we Włoszech — w 2008 r. małżeństwa powtórne stanowiły tam 13,8%, przy czym jedynie 1,8% to małżeństwa dotyczące osób owdowiałych, podczas gdy 12,7% nowo zawieranych małżeństw to związki nowożeńców po rozwodzie. W Hiszpanii w 2008 r. małżeństwa powtórne stanowiły 18,9%. Generalnie, według danych OECD, w 29 państwach europejskich w 2006 r. było więcej małżeństw powtórnych w porównaniu z rokiem 1970 (z reguły o 8—10 p.proc) i jedynie w 3 krajach (Słowenia, Dania i Estonia) w 2006 r. było minimalnie mniej małżeństw powtórnych w stosunku do 1995 r.

SUMMARY

Second marriage in contemporary Poland is seventh of the total of partnership. This article aims to show how their formation is shaped by the age and place of residence (region, city class). Age affected by duration of current marriage (a chance to experience divorce or widowhood) and the binding effect of similar age persons. The region and class of a residence by community customs and cultural patterns, determine tendencies to enter into second marriage as well as the number of potential candidates for their conclusion.

РЕЗЮМЕ

Повторные браки в современной Польше это 1/7 часть всех зарегистрированных браков. Целью статьи является характеристика влияния на их регистрацию возраста и места проживания (район, класс местности). Возраст влияет через продолжительность предыдущего брака (шансы испытания опыта развода или вдовства) и явление вступления в брак лиц похожего возраста. В свою очередь район и класс местности проживания через типичную для данного общества образа жизни и культурного образца, детерминируют склонность к повторным бракам и потенциальное число желающих вступить в него.

STATYSTYKA REGIONALNA

Beata BIESZK-STOLORZ

Analiza szans podjęcia pracy za granicą przez bezrobotnych w Szczecinie

Bezrobocie powoduje, że część osób bez pracy poszukuje zatrudnienia za granicą. Temu zjawisku sprzyja otwarcie rynków pracy w Unii Europejskiej. Dlatego sporo Polek i Polaków wyjeżdża za granicę do pracy legalnej. W takiej sytuacji od wielu lat byli marynarze pracujący na statkach zarejestrowanych pod obcą banderą. Jednak te kontrakty nie gwarantowały ubezpieczenia społecznego i bezpłatnej opieki lekarskiej między kolejnymi kontraktami. Podobny problem był w przypadku stoczniowców, którzy pracowali poza granicami kraju. Takie osoby po powrocie do kraju rejestrowały się w urzędach pracy, uzyskując w ten sposób status bezrobotnego, a jednocześnie przywileje z tym związane. Po pod-