

Leszek Kajzer, Mariusz Rychter

## Zespół średniowiecznych militariów z Nowego Korczyna

Militaria i inne zabytki kultury materialnej wykonane z żelaza są nieodmiennie przedmiotem żywego zainteresowania archeologów i muzealników. I nie ma w tym nic dziwnego, jeśli pamiętamy o ich znacznych walorach poznawczych i ekspozycyjnych. Systematyczne badania archeologiczne prowadzone na obszarach historycznych miast, w grodach i zamkach, z reguły nie dostarczają liczących się i licznych zabytków – znajduwane są one przeważnie w trakcie przypadkowych prac ziemnych, bagrowania rzek i innych dróg wodnych, eksploatacji torfu itp. Stąd też walor takich znalezisk, choć pokaźny, jest jednak uszczuplony, a i niewiele z nich dostaje się do rąk badaczy i do kolekcji muzealnych. W większości przypadków pojedyncze zabytki pochodzące z takich znalezisk odnajdujemy na tworzącym się, choć nie zawsze funkcjonującym prawidłowo, rynku antykwarycznym.

Jednym z najciekawszych przypadkowych znalezisk gromadnych dokonanych w ostatnich latach jest odkrycie z Radymna nad Sanem koło Przemyśla. W latach 1974–1978 prowadzono tam eksplorację kruszywa w złożu położonym na lewym brzegu Sanu, w obrębie terasy zalewowej. W jej trakcie znajdowano liczne militaria, które dotarły do rąk pracowników Muzeum Okręgowego w Przemyślu i zostały wstępnie opublikowane przez A. Koperskiego<sup>1</sup>. Zbiór z Radymna, datowany na wczesne i późne średniowiecze, składa się z dwóch mieczów, jednej szabli, piętnastu toporów, czterech podków, trzech radlic, dwóch strzemion, grzywny siekieropodobnej, grotu oszczepu, głowicy buławy, wędzidla, sierpu, okucia łopaty i dwukolcowego żelazca z tuleją. Znaczna rozpiętość chronologiczna tych materiałów (X/XI–XV–XVI w.) wyklucza traktowanie zbioru z Radymna jako zespołu zwartego. Mamy tu zapewne do czynienia ze znaleziskami związanymi z pozostałościami brodu lub innej przeprawy przez San. Podczas pokonywania rzeki gubiono różne przedmioty. Prócz tego musimy zakładać, że zespół, który dotarł do rąk przemyskich muzealników, jest efektem przypadkowej selekcji. Nie wszystkie bowiem zabytki zostały odnalezione, a zaledwie część z nich stała się przedmiotem publikacji.

Związek militariów, a szczególnie znalezisk mieczów, ze zbiornikami wodnymi zauważył już w 1970 r. A. Nadolski, którego obserwacja, iż „[...] z górą trzecia część naszych okazów [w pracy uwzględniono 69 mieczów – przyp. autorów] pochodzi z dna lub brzegów rzek, jezior i moczarów, przy czym niekiedy jedno i to samo, poza tym nic nie mówiące stanowisko dostarcza kilku okazów”, do dziś nie straciła aktualności<sup>2</sup>. Z kronikarskiego tylko obowiązku przypomnieć wypada np. trzy miecze późnośredniowieczne wybagrowane z Obry koło Lutola Mokrego i cztery pochodzące z Komorowa, wydobyte z Dunajca<sup>3</sup>. Stąd

<sup>1</sup> A. Koperski, *Zespół zabytków archeologicznych z Radymna w zbiorach Muzeum Okręgowego w Przemyślu*, „Studia i materiały Muzealne”, t. 3, 1980, s. 95–118; por. omówienie L. Kajzera, „K.w.HKM”, R. XXXII, 1984, nr 4, s. 558–560.

<sup>2</sup> M. Głosek, A. Nadolski, *Miecze średniowieczne z ziem polskich*, Łódź 1970, s. 26.

<sup>3</sup> Tamże, s. 37–38, 40–41.

też, pamiętając o znaczeniu znalezisk przypadkowych, baczną uwagę poświęcić należy nowej kolekcji pochodzącej z rzeki Nidy, znalezionej w Nowym Korczynie, dawniej Nowym Mieście Korczynie.

\* \* \*

Zbiór militariów i innych zabytków żelaznych znaleziony w Nowym Korczynie jest interesujący zarówno ze względu na charakter przedmiotów, jak też historyczne uwarunkowania dziejów osiedla. Miasto ulokowane jest na północnym brzegu Nidy, na miejscu istniejącej już w XII w. osady rzemieślniczo-handlowej. W początku XIII w. funkcjonował tu zapewne dwór książęcy, gdyż w miejscowości tej urodził się w 1226 r. Bolesław Wstydliwy, książę, który około połowy XIII w. lokował tu miasto<sup>4</sup>. Naprzeciwko miasta, na prawym (południowym) brzegu Nidy, w obrębie obszaru określanego dziś jako „Zawodzie”, znajduje się wyniesienie o powierzchni około 1 ha (obecnie zabudowane), na którym znajdował się zamek. Relikty jego były przedmiotem badań archeologicznych, a obiekt znany jest też z rozbudowy, z lat 1403–1408<sup>5</sup>. Jak wynika z relacji Jana z Czarnkowa, zamek wznosił Kazimierz Wielki. Potem był on rozbudowany przez Władysława Jagiełłę, stanowiąc jego ulubioną rezydencję, w której król spędził znacznie więcej czasu niż w stołecznym Krakowie<sup>6</sup>. Zamek i starostwo nowokorczyńskie nie straciły swego znaczenia również na początku czasów nowożytnych, a o funkcjonowaniu warowni w XVI w. pisał ostatnio A. Wyczański<sup>7</sup>. Był to też okres koniunktury dla miasta, w którym rozwijały się rzemiosła, w tym – szczególnie nas interesujące – rzemiosła metalowe. W roku 1564 odnotowano obecność 2 kowali, a w 1569 r. 3 kowali i 2 mieczników<sup>8</sup>. W latach 1537–1585 personel zamkowy stanowiło około 35–40 osób. W czasie pobytów starosty, który miał prawo do orszaku złożonego z 20 osób, liczba ich była jeszcze większa. W skład personelu zamkowego wchodził także rzemieślnicy, w tym kowal, stelmach, puszkarz i zegarmistrz, który zajmował się też szeroko pojętym ślusarstwem<sup>9</sup>. Nowokorczyński zespół osadniczy był więc na początku czasów nowożytnych, ale chyba również w późnym średniowieczu, liczącym się w skali lokalnej ośrodkiem rzemiosł metalowych.

W latach 1991–1994 pan Jacek Lis, miłośnik historii zainteresowany też zabytkami kultury materialnej, spędzał wakacje u rodziny w Nowym Mieście Korczynie. Penetrował przy tej okazji z przyjaciółmi rzekę Nidę, na wysokości miasta i zamku (ryc. 1). W efekcie tych działań powstała kolekcja, będąca przedmiotem naszego opracowania. Strefa występowania znalezisk była zapewne w średniowieczu i czasach późniejszych rejonem przeprawy, której funkcjonowanie wynikało z ożywionych kontaktów pomiędzy miastem a zamkiem. Bliższe okoliczności znajdowania poszczególnych przedmiotów nie są już dziś możliwe do opisanego, zabytki pozyskiwano jednak brodząc w korycie Nidy i rozgarniając muł rzeczny. Wiosną 1995 r. wiadomość o znaleziskach dotarła do Państwowego Muzeum Archeologicznego w Warszawie i Państwowej Służby Ochrony Zabytków w Kielcach. W wyniku działań

<sup>4</sup> F. Kiryk, *Urbanizacja Małopolski. Województwo sandomierskie, XIII–XVI wiek*, Kielce 1994, s. 78–81.

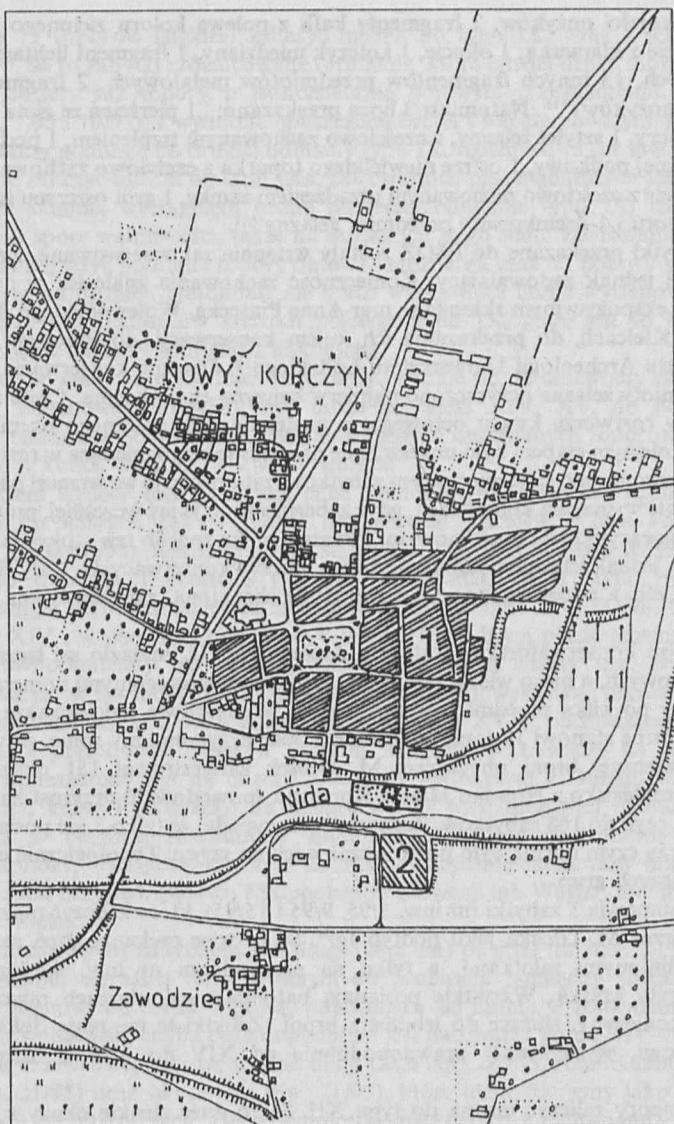
<sup>5</sup> I. Górńska, *Z badań w Nowym Korczynie*, [w:] *Zespół badań nad polskim średniowieczem Uniwersytetu Warszawskiego i Politechniki Warszawskiej. Sprawozdania 1959, I Konferencja Naukowa w Warszawie 23 i 24 marca 1960 r. Referaty i dyskusje*, Warszawa 1962, s. 65–67; tejsze, *Archeologiczne badania na terenie średniowiecznego zamku w Nowym Korczynie, powiat Busko*, [w:] *Badania archeologiczne w okolicy Wiślicy*, Warszawa 1963, s. 213–258. Por. też J. Karwasińska, *Rachunki z prac budowlanych na zamku w Nowym Mieście Korczynie w latach 1403–1408*, „Kw.HKMP”, R. IV, 1956, nr 2, zeszyt dodatkowy.

<sup>6</sup> A. Gąsiorowski, *Itinerarium króla Władysława Jagiełły 1386–1434*, Warszawa 1972.

<sup>7</sup> A. Wyczański, *Funkcjonowanie zamku w Nowym Mieście Korczynie w XVI wieku*, [w:] *Podług nieba i zwyczaj polskiego. Studia z historii architektury, sztuki i kultury ofiarowane Adamowi Miłobędzkiemu*, Warszawa 1988, s. 258–262.

<sup>8</sup> F. Kiryk, op. cit., s. 79.

<sup>9</sup> A. Wyczański, op. cit., s. 259.



Ryc. 1. Rejon znalezisk militariów w Nowym Korczynie  
1 – miasto, 2 – zamek, 3 – obszar penetracji

Abb. 1. Das Gebiet der Funde von Militaria in Nowy Korczyn  
1 – Stadt, 2 – Schloß, 3 – Gebiet der Penetration

PSOZ kolekcja została wypożyczona od znalazcy w celu wykonania badań i pełnej dokumentacji znalezisk. W dniu 17 czerwca przekazano: „6 toporów z normalnie ukształtowanymi obuchami, 3 topory ciesielskie, 3 topory z wycięciami, 1 topór z uszkodzoną tuleją, 3 topory z wydłużonymi prostokątnymi tulejami, 1 ostrze topora, 2 fragm. głowni miecza (w tym 1 z inkrustowanym rytem), 1 rękojeść miecza (trzcina, głowica, jelec), 2 siekiery–ciosła, 1 kilof, 1 podłużny przedmiot z tuleją, 1 przedmiot z tuleją, 1 łyżkę powlekana,

1 kulkę, 2 rękojeści nożyków, 2 fragmenty kafli z polewą koloru zielonego i białoniebieskiego, 1 okucie z klamerką, 1 okucie, 1 kolczyk miedziany, 1 fragment lichtarzyka, 10 szpilek miedzianych, 13 innych fragmentów przedmiotów metalowych, 2 fragmenty narzędzi metalowych (nożyków)<sup>10</sup>. Natomiast 3 lipca przekazano: „1 pierścień ze złota dukatowego, w kształcie kobry, 1 sztylet żelazny, z częściowo zachowanym trzpieniem, 1 podkową żelazną i 1 fragm. drugiej podkowy, 1 ostrze niewielkiego toporka z częściowo zachowaną tuleją, bez obucha, 1 okucie z częściowo zachowanym urządzeniem zamka, 1 grot oszczepu czwórgraniasty ze śladem otworu i 1 ósemkowy przedmiot żelazny”<sup>11</sup>.

Choć zabytki przekazane do PSOZ zostały wstępnie zakonserwowane, stan większości z nich nie był jednak zadowalający. Konieczność zachowania znalezisk w dobrym stanie technicznym i ekspozycyjnym skłoniła p. mgr Annę Piasecką, Wojewódzkiego Konserwatora Zabytków w Kielcach, do przekazania ich, celem konserwacji, do Pracowni Konserwacji Metali Instytutu Archeologii Uniwersytetu Łódzkiego<sup>12</sup>. Obecnie konserwacja zbliża się do końca. Przedmioty żelazne oczyszczono najpierw benzyną ekstrakcyjną. Część z nich wymagała kąpeli w roztworze kwasu octowego, a następnie mechanicznego usunięcia produktów korozji. Kolejnym etapem było umieszczenie na okres jednego miesiąca w roztworze taniny. Konserwację zakończono zabezpieczeniem zabytków, zanurzając je we wrzącej parafinie. Część przedmiotów nie wymagała konserwacji, gdyż zabezpieczono je już wcześniej, prawdopodobnie zanurzając w gorącym oleju maszynowym. Powstała w ten sposób tzw. „oksyda”, która dość dobrze chroni, jednak istotnie komplikuje dalsze procesy konserwacyjne. Cały zbiór niedługo powróci do Kielc, a potem zapewne, jako prawnie chroniona, zarejestrowana kolekcja, do właściciela.

W pracowni konserwatorskiej Instytutu Archeologii UŁ znalazło się łącznie 56 numerów inwentarzowych, a nieco więcej zabytków, gdyż pod poszczególnymi numerami pomieszczano niekiedy po kilka przedmiotów (np. szpil). Niewątpliwie najciekawsze są militaria. Podstawową grupę stanowi 17 toporów (siekier). Jeśli przypomnimy sobie, że w monografii późnośredniowiecznej broni obuchowej M. Głosek zarejestrował 151 okazów toporów (siekier)<sup>13</sup>, to znalezisko z Nowego Miasta Korczyna spowodowało przyrost bazy źródłowej o ponad 11%, czyli do 168 zabytków. Zaznaczyć też wypada, że tylko 3 nie posiadają znaków kowalskich, przy czym normą było pomieszczanie ich na szyjce. Typologicznie należą one do trzech zasadniczych grup.

Pierwszą stanowią 3 zabytki (nr inw. 3/95, 9/95 i 15/95), które zaliczyć można do zbioru określonego przez M. Głoska jako podtyp Ig<sup>14</sup>. Są to więc czekany, choć ze stosunkowo słabo wyodrębnionymi młotkami, a tylko na egzemplarzu nr inw. 9/95 powierzchnia pokryta jest rytą kratką. Wszystkie posiadają natomiast na żeleźcach otwory o formie zbliżonej do koniczyny, służące do troczenia broni. Zabytki te nie mają dokładnie określonej chronologii, występowały prawdopodobnie od XIV do XVI w., choć najliczniej w XV stuleciu.

Także 3 topory zaliczyć można do typu X<sup>15</sup>. Są to duże cienkie okazy z długą osadą i wydłużoną, kanciasto zakończoną brodą. Dwa z nich posiadają jednostronne znaki kowalskie na szyjce (2/95 i 5/95), trzeci nie ma zdobień (8/95). Mimo że nie są to egzemplarze asymetryczne (takie jak np. typ XI), zaliczyć je można do grupy toporów ciesielskich, typowych dla całego późnego średniowiecza, lecz szczególnie często występujących od schyłku wieku XIV do początku XVI w.

<sup>10</sup> Protokół zdawczo-odbiorczy z 17 czerwca 1995 r., Archiwum PSOZ w Kielcach.

<sup>11</sup> Protokół zdawczo-odbiorczy z 3 lipca 1995 r., Archiwum PSOZ w Kielcach.

<sup>12</sup> Autorzy serdecznie dziękują Pani mgr Annie Piaseckiej i Panu mgr Waldemarowi Glińskiemu za wyrażenie zgody na opracowanie tego interesującego zbioru zabytków.

<sup>13</sup> M. Głosek, *Późnośredniowieczna broń obuchowa w zbiorach polskich*, Warszawa-Łódź 1996.

<sup>14</sup> Tamże, s. 30–31, 105.

<sup>15</sup> Tamże, s. 43–46, 105.

Pozostałe 11 toporów (siekier) zaliczyć można do typu IX, wraz z jego podtypami i odmianami<sup>16</sup>. Są to zabytki zróżnicowane formalnie, które łatwiej uznać można za bardziej uniwersalne siekiery niż topory o jednoznacznie bojowym przeznaczeniu. Trzy z nich (nr inw. 1/95, 7/95 i 10/95), z wydatnie opuszczoną brodą i wachlarzowatym, dość szerokim ostrzem, to formy podobne do drugiej odmiany typu IX. Kolejne dwa (nr inw. 4/95 i 17/95), z uciętą brodą, zaliczyć można do typu IXa, zaś ostatnich pięć najbliższych jest posiadającej krótsze ostrze i mniej wyciągniętą brodę pierwszej odmianie typu IX, choć określenie to budzić może spore wątpliwości, także na skutek ich złego stanu zachowania. Trudne jest też ich datowanie, gdyż podobne topory datować można na czas od połowy wieku XIII po wiek XIV, a nawet później. Natomiast nie budzi wątpliwości liczne występowanie w omawianym zbiorze reprezentantów szeroko pojętego typu IX, gdyż jest to bez wątpienia kategoria toporów (siekier) spotykana najczęściej.

Choć brak po temu bezpośrednich przesłanek, wydaje się, że omawiany zbiór 17 egzemplarzy broni obuchowej datowany być może na wieki XIV, XV, do początku XVI, choć intuicja badawcza podpowiada nam, że większość omawianych toporów najlepiej pomieszczyłaby się w końcu wieku XIV i w XV stuleciu.

Znaleziskiem wysoce interesującym, choć zachowanym fragmentarycznie, jest miecz, który dotarł do naszych rąk w trzech fragmentach: rękojeść i dwa kawałki głowni (nr inw. 11/95, 26a i b/95). Rękojeść składa się z głowicy typu K (według R. E. Oakeshotta), jednoręcznego trzpienia i prostego (?), źle zachowanego jelca stylu 1(?)–3(?). Dwa kawałki głowni ze zbroczem sugerują zaliczenie okazu do typu XVI–XVIa, występującego najliczniej w XIV i w pierwszej połowie XV wieku. Na jednym płazie głowni umieszczony jest krzyż równoramienny, na drugim kawałku z jednej strony tzw. wilk, z drugiej tarcza z wpisaniem w nią motywem stylizowanego serca (?), wykonane inkrustacją z żółtego metalu. Zestawienie tarczy i wilka znane jest z miecza z XV w. pochodzącego z nieznannej miejscowości, a przechowywanego w Spiskim Muzeum w Lewoczy na Słowacji. Taki sam motyw umieszczony był na mieczu z XIV w. wydobytym w Dunaju w Budapeszcie, a wilki, tarcza, krzyż i serduszko na mieczu z XIV w. z nieznannej miejscowości, przechowywanym w Nemzeti Museum w Budapeszcie<sup>17</sup>. Choć przytoczone analogie nie przesądzają sprawy, wydaje się możliwe, że fragmentarycznie zachowany miecz z Nowego Miasta Korczyna przywędrował do Małopolski ze Słowacji lub Węgier, być może w drugiej połowie XIV wieku.

Kolejnym ciekawym zabytkiem jest długi (25,5 cm) pugińał (nr inw. 30/95) o romboidalnym przekroju, wyraźnie dostosowanym do penetracji pomiędzy stykami uzbrojenia ochronnego. Stanowi on formę typową, pojawiającą się licznie w zestawieniu M. Lewandowskiego<sup>18</sup>. Najbardziej chyba prawdopodobne jest datowanie go na XIV–XV stulecie.

Do broni drzewcowej zaliczyć można długi (28,4 cm), cienki, romboidalny w przekroju grot (nr inw. 31/95) oraz okucie (nr inw. 21/95), które identyfikujemy jako tok, choć nie jesteśmy pewni tej interpretacji. Do przedmiotów związanych z militariami zaliczyć można jeszcze podkowę (nr inw. 32/95). Choć mocno zniszczona, charakteryzuje się ona dużą szerokością ramy i brakiem wyraźnie zarysowanych zaczepów, co J. Kaźmierczyk<sup>19</sup> uważał za cechę nowoczesną przy badaniu podków z X–XIV wieku. Najpewniej zaliczyć ją można do typu V, którego użytkowanie rozpoczyna się nie wcześniej niż w XIII w., a trwa co najmniej w głąb późnego średniowiecza. Odnotować trzeba także obecność żelaznej kulki

<sup>16</sup> Tamże, s. 40–43, 105.

<sup>17</sup> M. Głosek, *Miecze środkowoeuropejskie z X–XV w.*, Warszawa 1984, nr 22, 422, 477 i 467.

<sup>18</sup> M. Lewandowski, *Pugińały średniowieczne z ziem polskich*, [w:] *Mediaevalia Archaeologica*, red. A. Nadolski, Łódź 1986, s. 101–119.

<sup>19</sup> J. Kaźmierczyk, *Podkowy na Śląsku w X–XIV wieku. Studia z dziejów kultury materialnej*, Wrocław 1978, s. 82–86.

(nr inw. 47/95) o średnicy 2 cm, którą traktować można jako pocisk do ręcznej broni palnej, być może muszkietu.

Pozostałe duże przedmioty żelazne nie mogą być określone jako militaria i traktować je należy raczej jako narzędzia. Są to: kilof (nr inw. 22/95), świder do drewna (nr inw. 6/95) oraz dwa ciężkie, ponad półkilogramowe siekierociosła (nr inw. 19/95 i 20/95). Z mniejszych przedmiotów metalowych wymienić jeszcze należy: cztery źle zachowane noże, ołowiany ciężarek, łyżkę, fragmentarycznie zachowany zamek, sprzączki (mosiężne i miedziane), szpilki, kolczyk, haczyki, inne małe przedmioty trudne do rekonstrukcji i identyfikacji oraz mosiężny profilowany postumencik (nr inw. 24/95), stanowiący być może podstawę pod „pasyjkę”. Wspomnieć trzeba także o 3 ułamkach polewanych kafli piecowych, wczesnonowożytnych, z ornamentami roślinnymi i rozetowymi, uzupełniających omówiony zbiór militariów i innych późnośredniowiecznych i nowożytnych przedmiotów zabytkowych znalezionych w korycie Nidy.

\* \* \*

Podsumowując wypada podkreślić, że omówiona kolekcja ma charakter całkowicie przypadkowy. Jest to jednak zbiór interesujący, w istotny sposób wzbogacający zasób naszej wiedzy, szczególnie o toporach. Wydaje się, że najwięcej militariów zatono w wodach Nidy w drugiej połowie XIV i w wieku XV. Proweniencji tych zabytków nie można dokładnie określić, choć fragmentarycznie zachowany miecz został być może wykonany w pracowni mieczniczej na terenie obecnej Słowacji lub Węgier. Natomiast topory wydają się być efektem działań rodzimych rzemieślników, prezentują bowiem formy typowe dla polskich znalezisk późnośredniowiecznych. Choć w zestawieniu J. Szymczaka<sup>20</sup>, obrazującym 63 ośrodki produkcji zbrojeniowej w państwie polskim do końca XV w., Nowe Miasto Korczyn nie występuje (odnotowane są tam np. Busko, Koszyce, Opatów, Sandomierz i Wiślica), to nie ulega wątpliwości, że kowali działających w mieście i na zamku traktować można jako potencjalnych producentów co najmniej omówionych tu toporów. Znaleziska dokonane w korycie rzeczonym rozdzielającym miasto od zamku stanowią też pośrednią informację o żywotności przeprawy w okresie funkcjonowania obu organizmów, może szczególnie w końcu XIV i pierwszym trzydziestoleciu XV w., kiedy warowna rezydencja nowokorczyńska pełniła rolę ulubionej stacji króla Władysława Jagiełły. Równocześnie informują one, jak atrakcyjne i rokujące na przyszłość mogą być „przypadkowe znaleziska wodne”, jeśli badacze mają szczęście do nich dotrzeć i udostępnić zainteresowanym historią kultury materialnej polskiego średniowiecza.

Adres Autorów:

Prof. dr hab. Leszek Kajzer

Mgr Mariusz Rychter

Instytut Archeologii UŁ

ul. Pomorska 96

91-402 Łódź

<sup>20</sup> J. Szymczak, *Produkcja i koszty uzbrojenia rycerskiego w Polsce XIII-XV w.*, Łódź 1989, s. 208-211.

## KATALOG\*

## Militaria

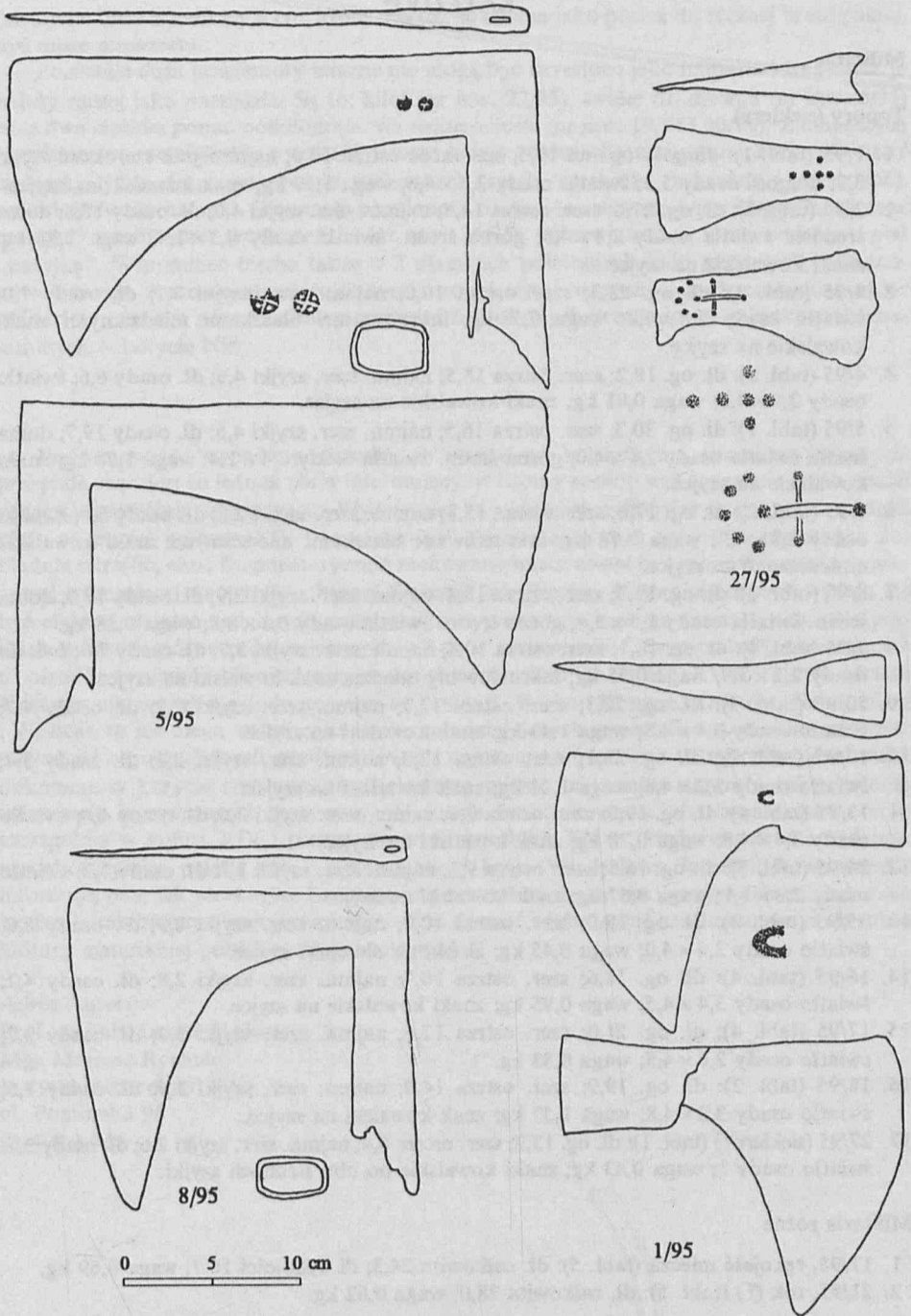
## Topory (sikiery)

- ✓ 1. 1/95 (tabl. 1): długość ogólna 19,5; szerokość ostrza 17,0; najmniejsza szerokość szyjki 3,1; długość osady 5,3; światło osady 3,5 × 4,6; waga 1,59 kg; znak kowalski na szyjce.
- ✓ 2. 2/95 (tabl. 2): dł. og. 27,6; szer. ostrza 14,5; najmn. szer. szyjki 4,0; dł. osady 15,8; dolna średnica światła osady 2,3 × 4,5; górna średn. światła osady 0,3 × 1,4; waga 1,31 kg; znaki kowalskie na szyjce.
- ✓ 3. 3/95 (tabl. 3): dł. og. 23,3; szer. ostrza 10,0; najmn. szer. szyjki 3,7; dł. osady 7,0; światło osady 2,8 × 4,2; waga 0,78 kg; inkrustowane blaszkami miedzianymi znaki kowalskie na szyjce.
- ✓ 4. 4/95 (tabl. 2): dł. og. 18,2; szer. ostrza 18,5; najmn. szer. szyjki 4,6; dł. osady 6,6; światło osady 2,5 × 4,0; waga 0,81 kg; znaki kowalskie na szyjce.
- ✓ 5. 5/95 (tabl. 1): dł. og. 30,3; szer. ostrza 16,5; najmn. szer. szyjki 4,5; dł. osady 19,7; dolna średn. światła osady 2,8 × 4,0; górna średn. światła osady 0,4 × 1,4; waga 1,58 kg; znaki kowalskie na szyjce.
- ✓ 6. 7/95 (tabl. 2): dł. og. 17,6; szer. ostrza 15,8; najmn. szer. szyjki 2,8; dł. osady 5,0; światło osady 2,8 × 4,2; waga 0,78 kg; inkrustowane blaszkami miedzianymi znaki kowalskie umieszczone na szyjce.
- ✓ 7. 8/95 (tabl. 1): dł. og. 19,3; szer. ostrza 18,4; najmn. szer. szyjki 2,9; dł. osady 17,0; dolna średn. światła osady 1,7 × 3,4; górna średn. światła osady 0,3 × 0,8; waga 0,58 kg.
- ✓ 8. 9/95 (tabl. 4): dł. og. 18,1; szer. ostrza 10,4; najmn. szer. szyjki 3,7; dł. osady 7,0; światło osady 2,2 × 3,9; waga 0,55 kg; inkrustowany miedzią znak kowalski na szyjce.
- ✓ 9. 10/95 (tabl. 3): dł. og. 20,3; szer. ostrza 17,1; najmn. szer. szyjki 2,2; dł. osady 4,7; światło osady 3,4 × 4,8; waga 1,43 kg; znak kowalski na szyjce.
- ✓ 10. 12/95 (tabl. 2): dł. og. 23,1; szer. ostrza 12,0; najmn. szer. szyjki 3,2; dł. osady 5,4; światło osady 3,2 × 4,8; waga 1,24 kg; znak kowalski na szyjce.
- ✓ 11. 13/95 (tabl. 4): dł. og. 19,0; szer. ostrza 9,6; najmn. szer. szyjki 3,6; dł. osady 4,8; światło osady 3,4 × 4,8; waga 0,78 kg; znak kowalski na szyjce.
- ✓ 12. 14/95 (tabl. 4): dł. og. 16,5; szer. ostrza 9,3; najmn. szer. szyjki 3,7; dł. osady 7,3; światło osady 2,8 × 3,1; waga 0,67 kg; znak kowalski na szyjce.
- ✓ 13. 15/95 (tabl. 3): dł. og. 19,0; szer. ostrza 10,0; najmn. szer. szyjki 2,9; dł. osady 5,0; światło osady 2,6 × 4,0; waga 0,45 kg; żłobki na obuchu i szyjce.
- ✓ 14. 16/95 (tabl. 4): dł. og. 18,6; szer. ostrza 10,7; najmn. szer. szyjki 2,8; dł. osady 4,2; światło osady 3,4 × 4,5; waga 0,95 kg; znaki kowalskie na szyjce.
- ✓ 15. 17/95 (tabl. 4): dł. og. 21,0; szer. ostrza 12,6; najmn. szer. szyjki 3,3; dł. osady 3,7; światło osady 2,6 × 4,5; waga 0,83 kg.
- ✓ 16. 18/95 (tabl. 3): dł. og. 19,9; szer. ostrza 14,0; najmn. szer. szyjki 3,9; dł. osady 5,6; światło osady 3,2 × 4,8; waga 1,53 kg; znak kowalski na szyjce.
- ✓ 17. 27/95 (siekiera?) (tabl. 1): dł. og. 13,2; szer. ostrza 6,4; najmn. szer. szyjki 2,6; dł. osady 3,7; światło osady ?; waga 0,43 kg; znaki kowalskie po obu stronach szyjki.

## Militaria różne

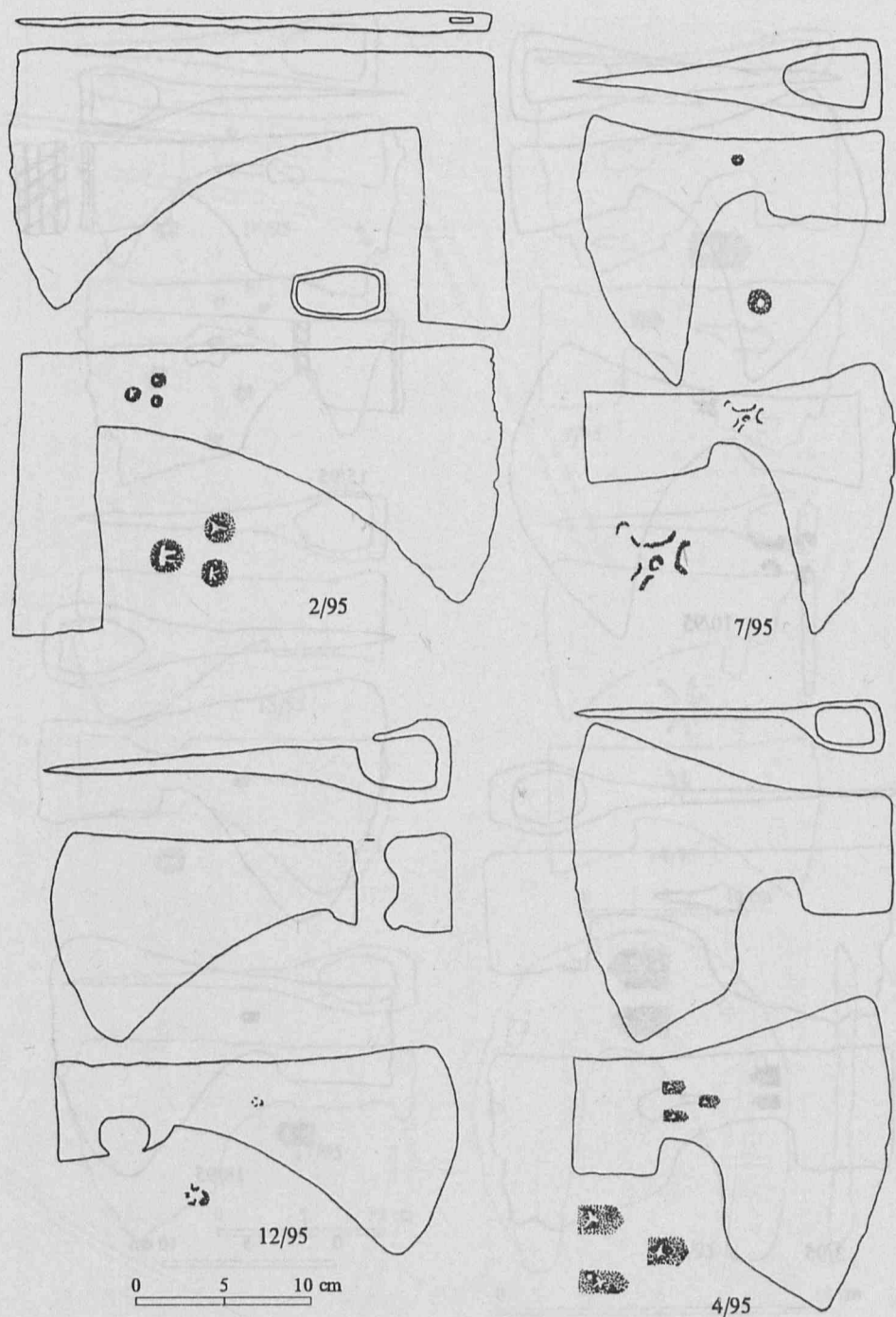
- ✓ 1. 11/95, rękojeść miecza (tabl. 5): dł. całkowita 24,3; dł. rękojeści 16,7; waga 0,69 kg.
- ✓ 2. 21/95, tok (?) (tabl. 5): dł. całkowita 28,0; waga 0,62 kg.

\* miary liniowe podawane w centymetrach



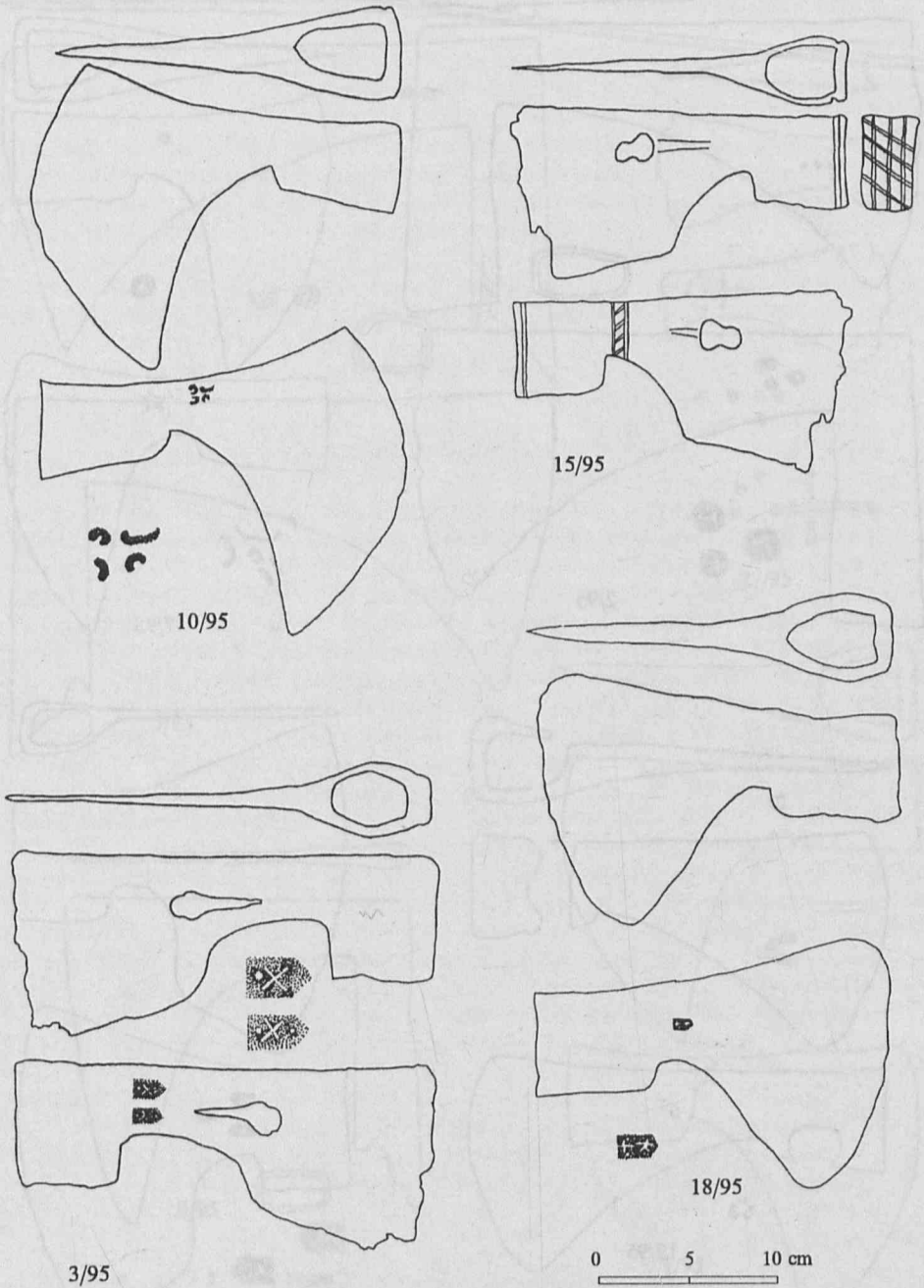
Tabl. 1. Militaria z Nowego Korczyna  
Tab. 1. Militaria aus Nowy Korczyn



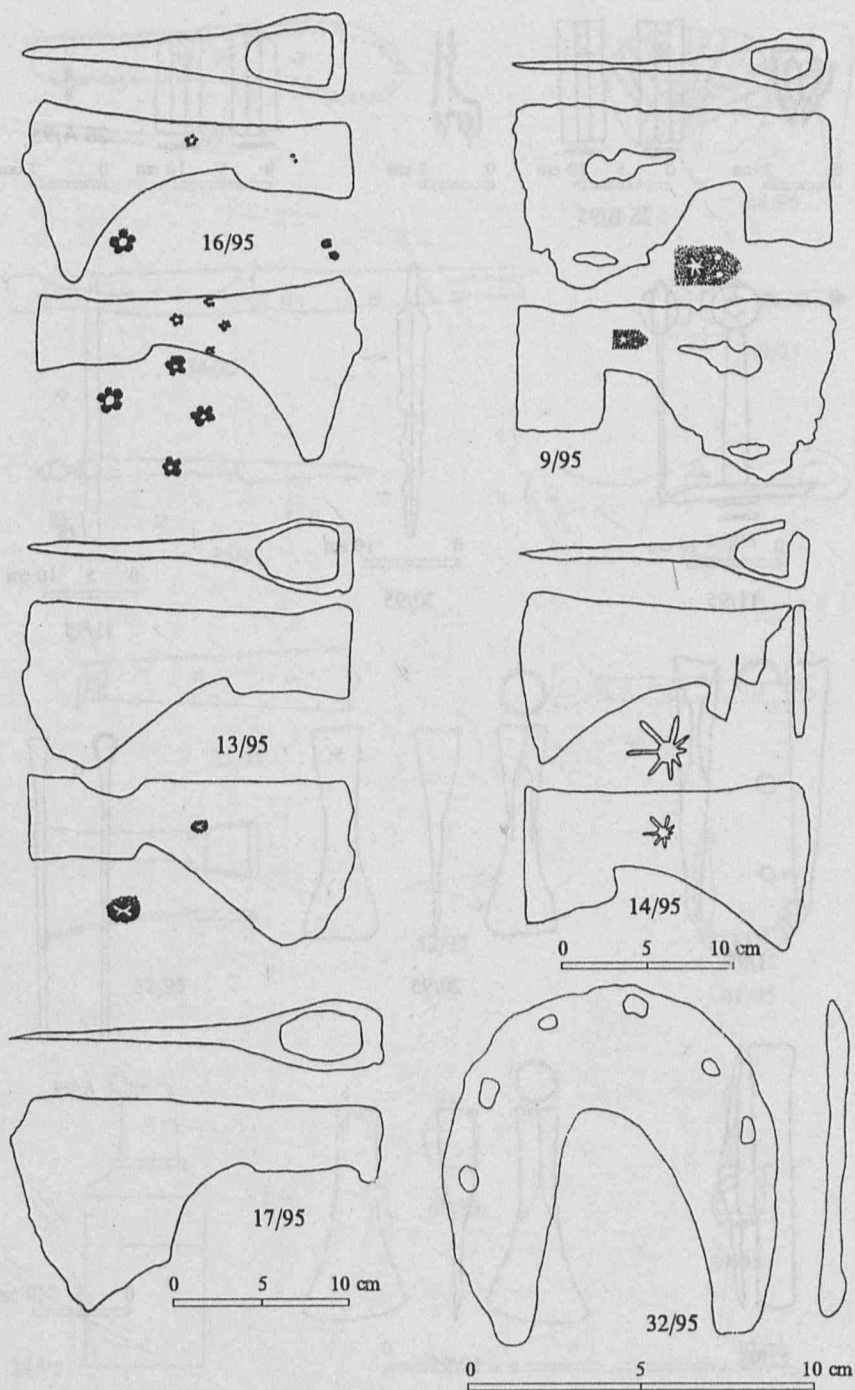


Tabl. 2. Militaria z Nowego Korczyna

Tab. 2. Militaria aus Nowy Korczyn

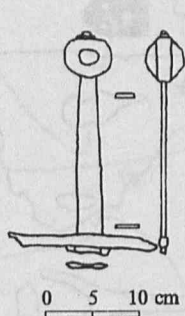
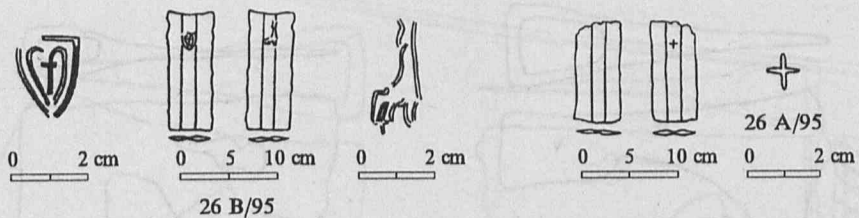


Tabl. 3. Militaria z Nowego Korczyna  
 Tab. 3. Militaria aus Nowy Korczyn

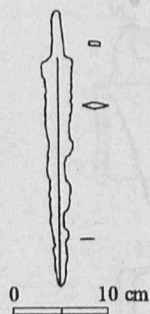


Tabl. 4. Militaria z Nowego Korczyna

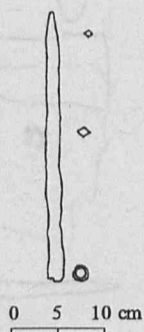
Tab. 4. Militaria aus Nowy Korczyn



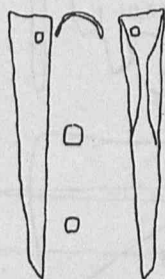
11/95



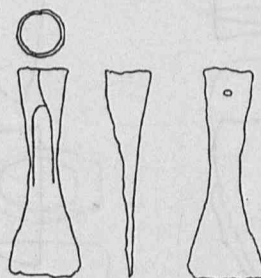
30/95



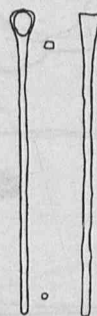
31/95



21/95



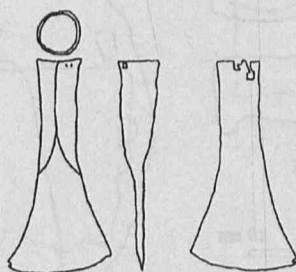
20/95



6/95



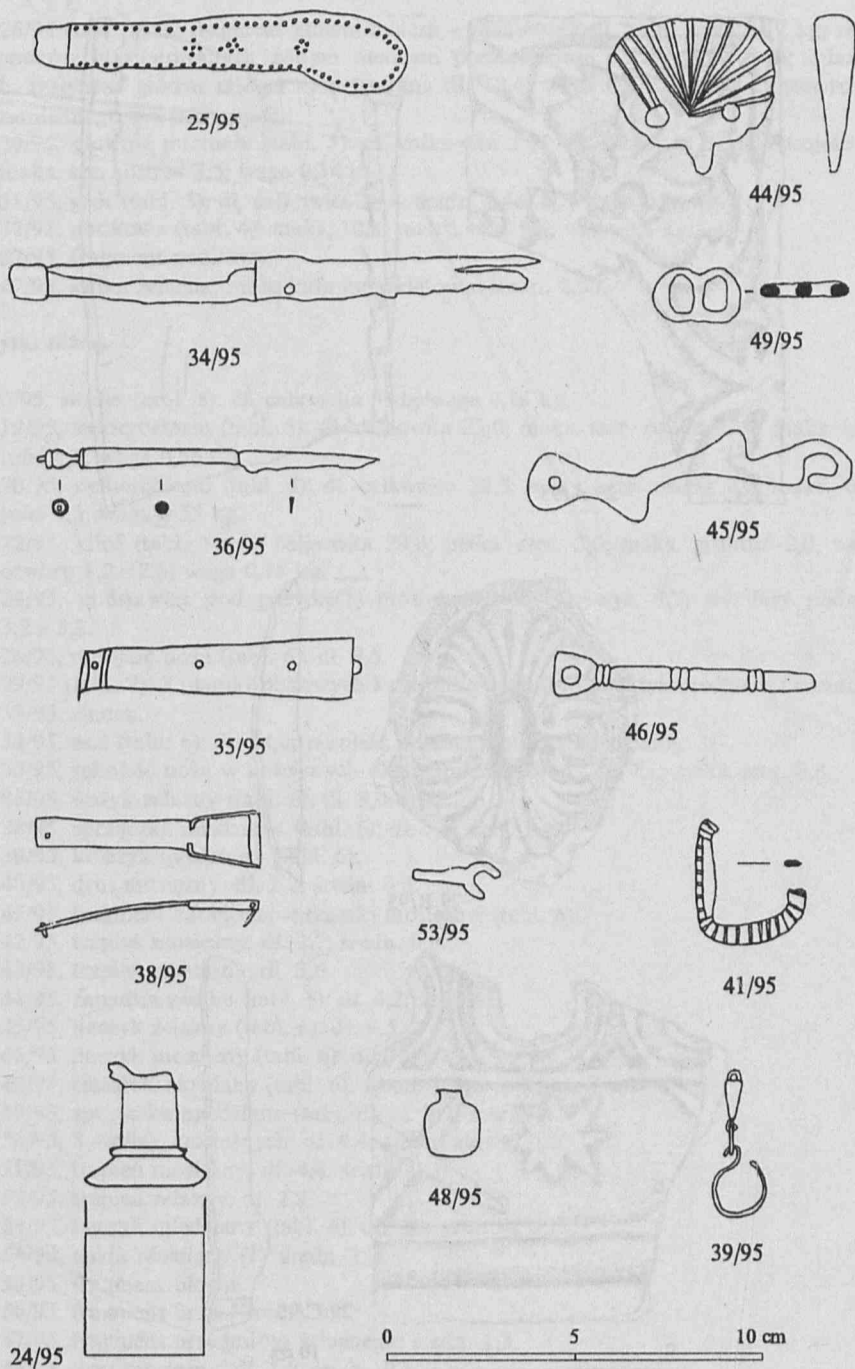
22/95



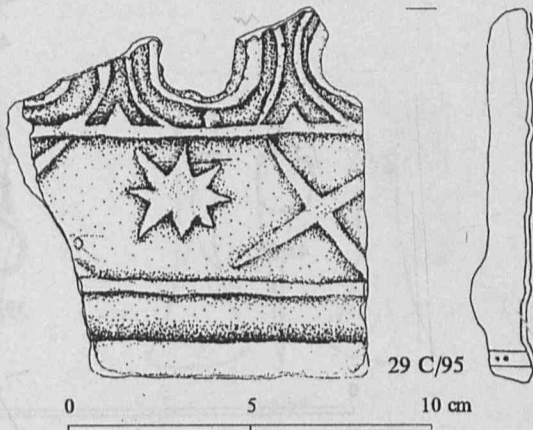
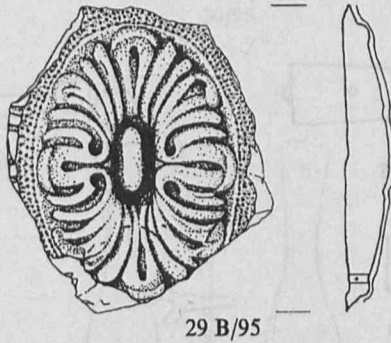
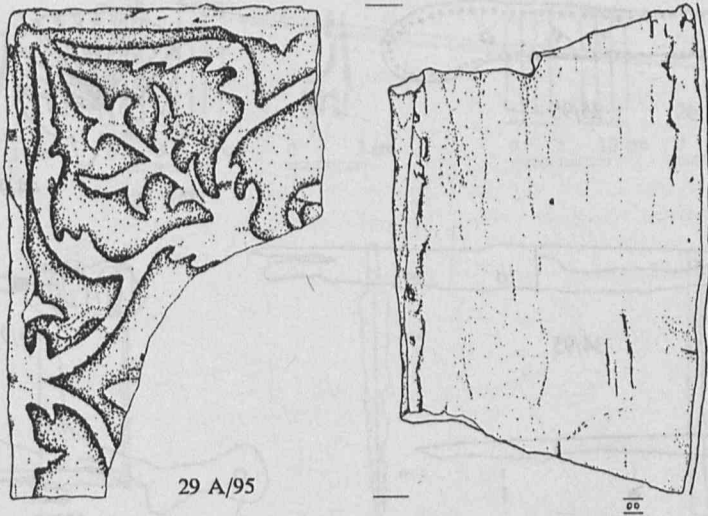
19/95

0 5 10 cm

Tabl. 5. Zabytki różne z Nowego Korczyna  
 Tab. 5. Verschiedene Denkmäler aus Nowy Korczyn



Tabl. 6. Zabytki różne z Nowego Korczyna  
 Tab. 6. Verschiedene Denkmäler aus Nowy Korczyn



0 5 10 cm

Tabl. 7. Fragmenty kafli z Nowego Korczyna  
 Tab. 7. Fragmente von Kacheln aus Nowy Korczyn

3. 26/95 (tabl. 5): a. fragment głowni miecza – zachowana dł. 12,8; waga 0,12 kg; resztki znaków inkrustowanych złotym metalem pomieszczone obustronnie (wilk i tarcza); b. fragment głowni miecza – zachowana dł. 10,4; waga 0,1 kg; znak krzyża równoramiennego bez inkrustacji.
4. 30/95, głownia puginau (tabl. 5): dł. całkowita 25,5; dł. ostrza 21,3; dł. rękojeści 4,2; maks. szer. ostrza 3,5; waga 0,14 kg.
5. 31/95, grot (tabl. 5): dł. całkowita 28,4; średn. tulei 1,2; waga 0,16 kg.
6. 32/95, podkowa (tabl. 4): maks. 10,8; maks. szer. 9,5; waga 0,1 kg.
7. 37/95, fragment podkowy.
8. 47/95, kulka żelazna, może kula muszkietowa: średn. 2,0.

### Zabytki różne

1. 6/95, świder (tabl. 5): dł. całkowita 33,0; waga 0,14 kg.
2. 19/95, siekierociosło (tabl. 5): dł. całkowita 23,0; maks. szer. ostrza 11,4; maks. średn. tulei 4,5; waga 0,86 kg.
3. 20/95, siekierociosło (tabl. 5): dł. całkowita 22,3; maks. szer. ostrza 8,0; maks. średn. tulei 4,5; waga 0,55 kg.
4. 22/95, kilof (tabl. 5): dł. całkowita 29,0; maks. szer. 2,0; maks. grubość 2,0; światło otworu 1,2 × 2,5; waga 0,75 kg.
5. 24/95, podstawa pod pasyjkę(?) mosiężna (tabl. 7): wys. 3,7; wymiary podstawy 3,2 × 3,2.
6. 26/95, rękojeść noża (tabl. 6): dł. 9,5.
7. 29/95 (tabl. 7): 3 ułamki płytowych kafli piecowych (ornamentyka roślinna i rozetowa).
8. 33/95, zamek.
9. 34/95, nóż (tabl. 6): dł. 14,0; rękojeść okładana blachą miedzianą.
10. 35/95, rękojeść noża w kościanych okładzinach (tabl. 6): dł. 7,1; maks. szer. 0,8.
11. 36/95, nożyk żelazny (tabl. 6): dł. 9,0.
12. 38/95, sprzączka miedziana (tabl. 6): dł. 5,9; szer. 1,4.
13. 39/95, kolczyk miedziany (tabl. 6).
14. 40/95, drut mosiężny: dł. 2,2; średn. 0,3.
15. 41/95, fragment zdobionej sprzączki mosiężnej (tabl. 6).
16. 42/95, trzpień mosiężny: dł. 2,7; średn. 0,6.
17. 43/95, trzpień mosiężny: dł. 3,6.
18. 44/95, zapadka zamka (tabl. 6): dł. 4,2; szer. 4,0.
19. 45/95, haczyk żelazny (tabl. 6): dł. 8,5.
20. 46/95, haczyk mosiężny (tabl. 6): dł. 7,0.
21. 48/95, ciężarek ołowiany (tabl. 6): średn. 1,4.
22. 49/95, sprzączka miedziana (tabl. 6): dł. 2,2; szer. 1,4.
23. 50/95, 8 szpilek mosiężnych: dł. 4,4; średn. główki 0,2.
24. 51/95, trzpień mosiężny: dł. 4,4; średn. 0,3.
25. 52/95, trzpień żelazny: dł. 2,8.
26. 53/95, haczyk miedziany (tabl. 6): dł. 2,2; grubość 0,15.
27. 54/95, guzik ołowiany (?): średn. 1,7.
28. 55/95, fragment ołowiu.
29. 56/95, fragment brązu: średn. 0,6.
30. 57/95, fragment przedmiotu żelaznego: średn. 1,3.
31. 58/95, drut mosiężny: dł. 1,8; średn. 0,1.

## KOMPLEX MITTELALTERLICHER MILITARIA AUS NOWY KORCZYN

Im Sommer 1995 wurde in die Werkstatt für Konservierung von Metallen des Instituts für Archäologie der Universität in Łódź eine Sammlung von Militaria und anderen historischen Gegenständen überwiesen, die sich zeitweilig im Besitz der Abteilung des Staatlichen Dienstes für Denkmalschutz in Kielce befanden.

Die Denkmäler wurden von Herrn Jacek Lis gefunden, der im Laufe seines Urlaubs in dem historisch bedeutsamen kleinpolnischen Städtchen Nowy Korczyn samt seinen Kollegen das Flußbett des Flusses Nida im Gebiet der Stadt und die am gegenüberliegenden Ufer des Flusses liegenden Stätten penetrierte, wo sich ein (bereits nicht mehr existierendes) mittelalterliches Schloß befand, errichtet von Kazimierz dem Großen. In der ersten Hälfte des 15. Jh. war es die beliebte Residenz von Władysław Jagiełło. Die Stadt und das Schloß büßten nach den Zerstörungen Mitte des 17. Jh. ihre Bedeutung ein.

In der beschriebenen Sammlung, die man als „zufälligen Fund“ ansehen kann, die also auch keine stratigraphische Bedeutung hat, dominieren Äxte (17 Exemplare). Der Fund bereichert also den Besitzstand dieser Denkmäler (notiert in den waffenkundlichen Bearbeitungen) um über 11%. Bisher waren nämlich aus den polnischen Gebieten 151 derartige Objekte bekannt. Es sind im Prinzip spätmittelalterliche Äxte (zweite Hälfte des 14.–15. Jh.), obwohl man annehmen kann, daß einige Formen auch im 16. Jh. benutzt wurden, vielleicht sogar auch etwas später. Das betrifft insbesondere die universellen Äxte – Beile. In die Zeit von der zweiten Hälfte des 14. bis in die Anfänge des 16. Jh. kann man übrigens die meisten gefundenen Denkmäler datieren. Die Sammlung aus der Stadt Nowy Korczyn informiert nicht nur über die Aktivität des Verkehrsweges, der die Stadt mit dem Schloß verband, sondern bildet auch eine gute Illustration der Erkenntnisvorzüge, die in den zufälligen, in dem Gewässer der Seen, Flüsse, Sümpfe u.dgl.m. vollzogenen Funde verborgen sind.

Übersetzt von  
*Tadeusz Kachlak*