

Rafał KASPRZAK

Szkoła Główna Handlowa w Warszawie

## ZACHOWANIA KONSUMPCYJNE TURYSTÓW W EUROPEJSKIM CENTRUM BAJKI IM. KOZIOŁKA MATOŁKA W PACANOWIE

### 1. Geneza Europejskiego Centrum Bajki im. Koziołka Matołka

Korzeni pomysłu stworzenia Europejskiego Centrum Bajki należy szukać w zorganizowanym w 2003 r. w gminie Pacanów Festiwalu Sztuki Dziecięcej. Ówczesny Minister Kultury Waldemar Dąbrowski przedstawił wizję obchodów 70. rocznicy „urodzin” Koziołka Matołka podczas spotkania z przedstawicielami Urzędu Marszałkowskiego, Zarządu Województwa, Radą Gminy i innymi przedstawicielami lokalnego środowiska. Duże zainteresowanie festiwalem, w którego pierwszej edycji uczestniczyło około 20 tys. uczestników oraz mianowanie Pacanowa Europejską Stolicą Bajki, zdecydowanie przyspieszyło prace nad powołaniem nowej instytucji kultury na terenie województwa świętokrzyskiego<sup>1</sup>. *Uchwałą Rady Gminy Pacanów z 30 sierpnia 2005 r.*<sup>2</sup> dotychczasowy Gminny Ośrodek Kultury został przekształcony w Europejskie Centrum Bajki im. Koziołka Matołka w Paca-

---

<sup>1</sup> Informacje na temat Festiwalu Kultury Dziecięcej i Europejskiego Centrum Bajki; <http://www.matolek.pl/> (dostęp: 09.09.2012 r.).

<sup>2</sup> Uchwała nr XXXV/186/05 Rady Gminy Pacanów z 30 sierpnia 2005 r. Na podstawie Biuletynu Informacji Publicznej Europejskiego Centrum Bajki im. Koziołka Matołka w Pacanowie; [www.bip.pacanow.eu](http://www.bip.pacanow.eu) (dostęp: 09.09.2012 r.).

nowie i uzyskał zgodę na pozyskiwanie środków na sfinansowanie inwestycji. Wniosek o dofinansowanie projektu budowlanego, którego celem było stworzenie siedziby instytucji kultury został złożony w 2005 r. w ramach Priorytetu 3 „Ochrona kulturowego dziedzictwa europejskiego” w konkursie ogłaszanym w ramach Norweskiego Mechanizmu Finansowego i Mechanizmu Finansowego Europejskiego Obszaru Gospodarczego. Przyznana dotacja wyniosła 2 669 802 euro<sup>3</sup>.



**Fotografia 1.** Europejskie Centrum Bajki im. Koziołka Matołka w Pacanowie  
Źródło: Europejskie Centrum Bajki im. Koziołka Matołka w Pacanowie

Europejskie Centrum Bajki im. Koziołka Matołka w Pacanowie (dalej ECB) jest instytucją kultury funkcjonującą w nowej siedzibie od 4 marca 2010 r., zatrudnia 27 pracowników i współpracuje z około 30 wolontariuszami. Liczba gości odwiedzających ECB wynosiła<sup>4</sup>: 31.12. 2010 r. – 43 315 osób, a 31.10.2011 r. – 48 117 osób.

W roku 2010 suma bilansowa ECB wynosiła 26 462 121,78 zł, a przychody 2 852 313,73 zł, w tym<sup>5</sup>:

- sprzedaż: 776 735,58 zł,
- dotacje organizatora na działalność bieżącą: 1 111 031,53 zł,
- inne dotacje, przychody na działalność podstawową: 964 546,62 zł.

ECB jest ważnym podmiotem gospodarki narodowej na terenie gminy, poza bezpośrednim oddziaływaniem na sytuację na lokalnym rynku pracy ECB ponosi określone wydatki związane z jego bieżącym funkcjonowaniem, które w 2010 r. wynosiły odpowiednio<sup>6</sup>:

- wynagrodzenia osobowe i bezosobowe: 866 597,25 zł,

---

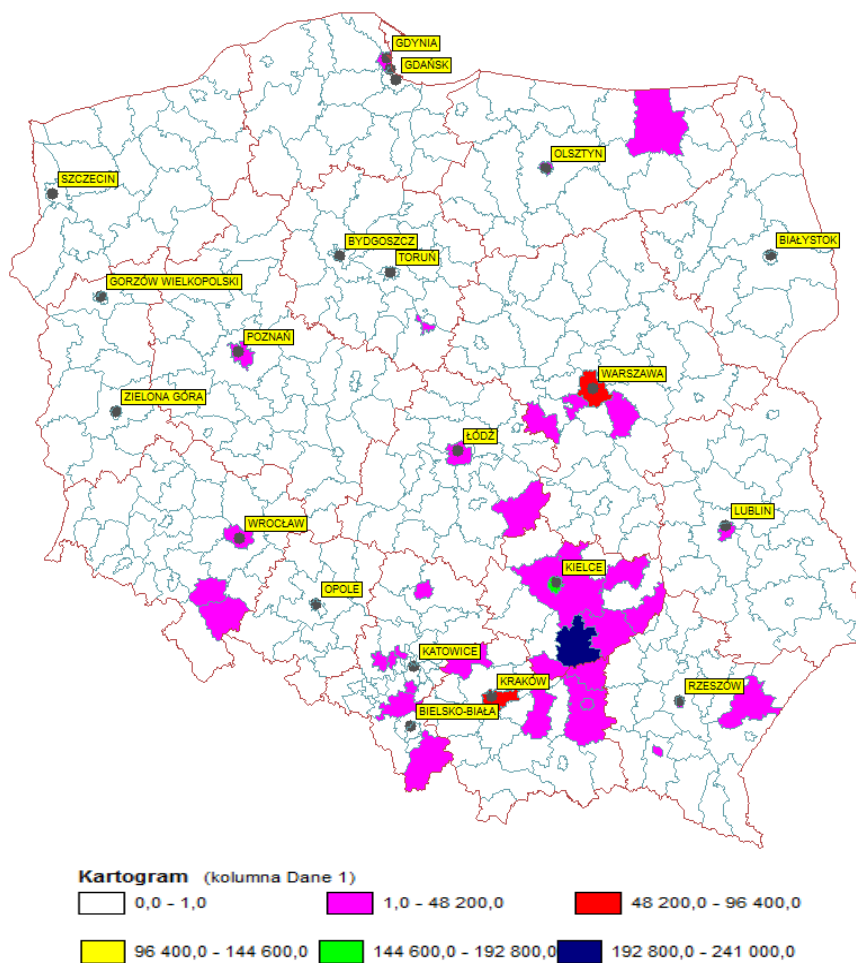
<sup>3</sup> Na podstawie informacji Departamentu Funduszy Europejskich, Ministerstwa Kultury i Dziedzictwa Narodowego; [www.eog.mkidn.gov.pl](http://www.eog.mkidn.gov.pl) (dostęp: 09.09.2012 r.).

<sup>4</sup> Na podstawie informacji ze sprzedaży biletów Europejskiego Centrum Bajki im. Koziołka Matołka w Pacanowie.

<sup>5</sup> Na podstawie informacji Europejskiego Centrum Bajki im. Koziołka Matołka w Pacanowie.

<sup>6</sup> Jw.

- ubezpieczenia społeczne i inne świadczenia: 151 596,05 zł,
- zakup usług obcych: 1 276 421,84 zł,
- zużycie materiałów i energii: 507 136,45 zł,
- podatki i opłaty: 13 317,92 zł.



**Rysunek 1.** Rozkład terytorialny wydatków ECB (kwoty netto bez VAT) według powiatów w 2010 r.

Źródło: R. KASPRZAK, T. SKALSKA (2011)

Na podstawie analizy kierunków wydatków obejmujących 41% kwoty wydatków poniesionych przez ECB w 2010 r. na zakup usług obcych, materiałów i energii oszacowano, iż 35,3% wydatków zostało zapłaconych dla

kontrahentów posiadających siedzibę lub filię (kod pocztowy wystawcy faktury) na obszarze województwa świętokrzyskiego<sup>7</sup>. Rozkład geograficzny wydatków netto (bez VAT) ECB według powiatów przedstawiono na rys. 1.

## 2. Turyści kulturowi w Europejskim Centrum Bajki im. Koziołka Matołka

Turystyka kulturowa obejmuje podróże turystyczne motywowane chęcią uczestnictwa w kulturze. Jest to zatem takie przemieszczanie się osób z miejsc ich stałego zamieszkania do miejsc atrakcji kulturalnych (jednorazowych imprez, stałych instytucji kultury, cyklicznych wydarzeń), którego celem jest zdobycie nowych informacji i doświadczeń oraz zaspokojenie własnych potrzeb związanych z uczestnictwem w kulturze.

Turystyka kulturowa obejmuje zarówno wytwory kultury z przeszłości (np. zabytki, eksponaty muzealne), jak i wytwory kultury współczesnej oraz sposoby życia danych grup ludzi lub regionów; obejmuje turystykę zorientowaną na dziedzictwo kultury i turystykę zorientowaną na sztukę. Przez pojęcie turystyki kulturowej (czy stosowane zamiennie: kulturalnej) rozumie się każdą formę turystyki, w której są zawarte oferty z dziedziny kultury (WARTECKI 2010). Uszczegółowiając definicję warto podkreślić, że w turystyce kulturowej główne motywy wyjazdów wynikają z chęci zwiedzania różnorodnych obiektów kulturalnych (miejsc historycznych, archeologicznych, obiektów sakralnych, zespołów urbanistycznych miast, muzeów, galerii) i/lub uczestnictwo w imprezach oraz wydarzeniach kulturalnych. W terminologii Światowej Organizacji Turystycznej (UNWTO):

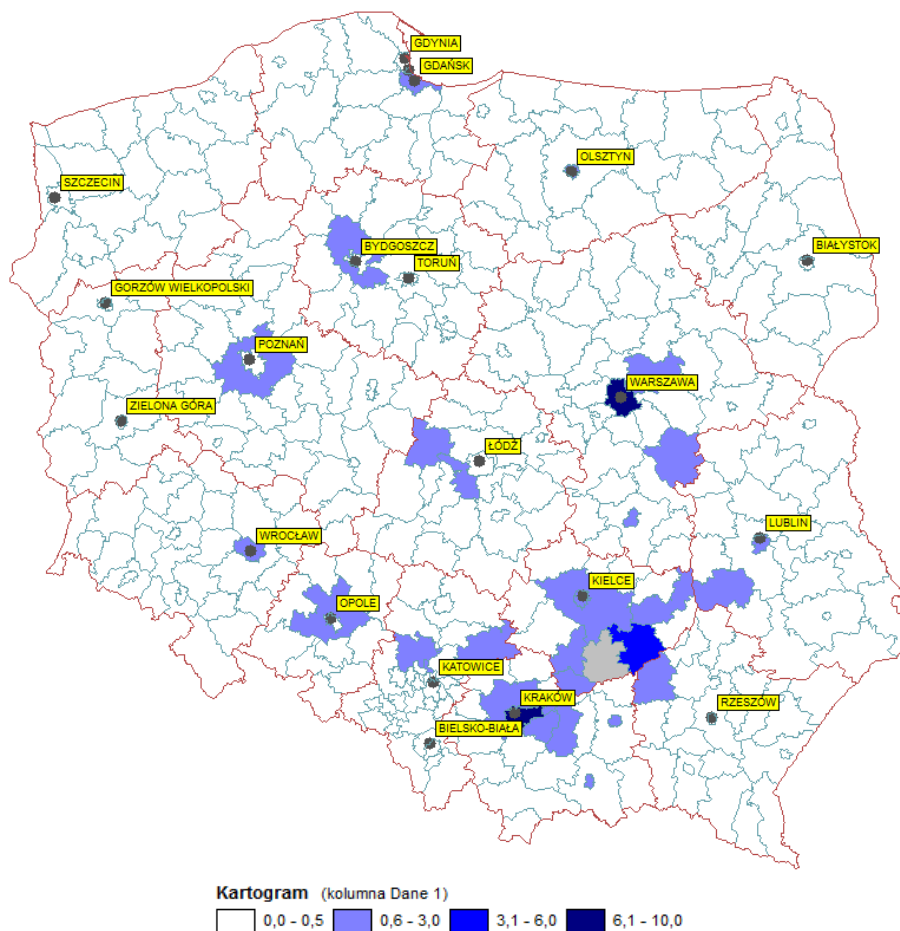
Turystyka kulturowa obejmuje podróżowanie podejmowane zasadniczo z kulturalnej motywacji, takie jak wyprawy studyjne, związane z wystawieniem sztuki, wycieczki kulturalne, podróże podejmowane w celu wzięcia udziału w festiwalach i innych wydarzeniach kulturalnych, zwiedzanie miejsc i zabytków, wyprawy dla zapoznawania się z przyrodą, folklorem i sztuką, oraz pielgrzymki. (*Terminologia...* 1995).

Badania zachowań konsumpcyjnych gospodarstw domowych odwiedzających Europejskie Centrum Bajki realizowano w ramach ankiet dysty-

---

<sup>7</sup> Należy zwrócić uwagę, że Europejskie Centrum Bajki im. Koziołka Matołka w Pacanowie jako instytucja sektora finansów publicznych jest zobowiązana do stosowania procedur zamówień publicznych w wyborze dostawców, co oznacza m.in. konieczność zachowania konkurencyjności w wyborze dostawców.

buowanych w kasie instytucji oraz na podstawie ankiety internetowej umieszczonej na portalu bylemwpacanowie.pl. Zapewniło to losowy dobór próby. Próba turystów, którzy wypełnili ankietę wynosi 71 osób. Miejsce zamieszkania turystów przedstawiono na rys. 2.



**Rysunek 2.** Miejsce zamieszkania turystów uczestniczących w badaniu w ECB

Źródło: R. KASPRZAK, T. SKALSKA (2011)

Pierwotnym założeniem badań było zbadanie dwóch potoków podróżnych przyjeżdżających do Pacanowa:

- turystów (tzn. osoby, które zatrzymują się na danym terenie co najmniej na jedną noc, a zatem korzystają z miejscowej bazy noclegowej);

- odwiedzających jednodniowych, czasami zwanych także wycieczkowiczami, którzy na danym terenie nie nocują.

Podział potoku podróżnych na te dwie grupy jest z ekonomicznego punktu widzenia nie do przecenienia z uwagi na zupełnie inny wymiar ich oddziaływania na gospodarkę lokalną oraz inny rodzaj infrastruktury, która jest niezbędna do ich obsłużenia. W odniesieniu do ruchu podróżnych, z jakim mamy do czynienia w Pacanowie, założenie to okazało się niemożliwe do zrealizowania z uwagi na przewagę wizyt jednodniowych, znikome znaczenie ruchu turystycznego (z noclegiem). Przewaga takiej struktury odwiedzających wynika z zasobów infrastruktury noclegowej na terenie Pacanowa. Wydaje się, że potencjalne rozszerzenie oferty noclegowej oraz stworzenie szerszych możliwości zagospodarowania czasu wolnego po zakończeniu zwiedzania wystawy instytucji może wydłużyć czas pobytu turystów i jednocześnie wpłynąć na zwiększenie wydatków tych osób.

**Tabela 1.** Struktura osób odwiedzających ECB według głównego celu podróży

| Główny cel podróży  | Udział (w %) |
|---|--------------|
| Odwiedziny w ECB jako główny cel podróży                        | 55,8         |
| Odwiedziny w ECB „przy okazji”                                  | 17,3         |
| ECB jako jedna z atrakcji odwiedzanych podczas pobytu w pobliżu | 25,0         |
| Uczestnik imprezy organizowanej przez ECB                       | 1,9          |

Źródło: R. KASPRZAK, T. SKALSKA (2011).

**Tabela 2.** Przeciętne wydatki osób odwiedzających ECB

| Wyszczególnienie   | Turyści | Odwiedzający jednodniowi |
|--|---------|--------------------------|
| Udział odwiedzających jednodniowych w populacji respondentów (w %) | x       | 83,1                     |
| Wydatki przed podróżą (w zł/osobę)                                 | 75,0    | 53,3                     |
| w tym (w %): transport   | 100,0   | 69,2                     |
| Wydatki w Pacanowie (w zł/osobę)                                   | 317,0   | 52,0                     |
| w tym (w %):   |         |                          |
| – noclegi  | 22,1    | 0,0                      |
| – wyżywienie   | 50,5    | 23,8                     |
| – transport (paliwo, bilety)                                       | 11,0    | 12,6                     |
| – usługi rekreacyjne, rozrywkowe                                   | 10,1    | 31,4                     |
| – upominki   | 6,3     | 14,0                     |
| – inne zakupy  | 0,0     | 12,8                     |
| – inne wydatki   | 0,0     | 5,4                      |

Źródło: R. KASPRZAK, T. SKALSKA (2011).

Dla zdecydowanej większości respondentów (tab. 1) wizyta w instytucji kultury stanowiła główny cel podróży (55,8%), który wybrali z rozmysłem i specjalnie, bądź było jedną z atrakcji odwiedzanych w trakcie pobytu w okolicy (25%). W badaniu dominują turyści indywidualni (od jednej do czterech osób); trudno te dane uznać za dobrze odzwierciedlające strukturę ruchu, zwłaszcza jeśli uwzględnimy, że znaczącą grupę odwiedzających Pacanów stanowią zorganizowane wycieczki dzieci i młodzieży.

Omawiając strukturę wydatków (tab. 2) warto bliżej przyjrzeć się kwotom przeznaczonym na wyżywienie, usługi rekreacyjne i kulturalne oraz zakupy. Badani odwiedzający jednodniowi blisko 83,3% wydatków na wyżywienie przeznaczyci na usługi gastronomiczne (restauracje, bary, stołówki), 16,4% na zakup artykułów spożywczych i napojów bezalkoholowych, a pozostałe 0,3% na papierosy i napoje alkoholowe. Wśród wydatków na usługi rekreacyjne i rozrywkowe niemal całe sumy przeznaczono na zakup biletów wstępu, jeśli chodzi natomiast o zakupy upominków – ponad 80% na różne postaci Koziółka Matołka. Analizując strukturę wydatków warto zwrócić także uwagę na stosunkowo duży udział kwot przeznaczonych na inne zakupy oraz inne wydatki. Do tych pierwszych należy zaliczyć wydatki związane z różnymi zakupami robionymi niejako „przy okazji”, do drugiej np. wydatki ponoszone na pobliskim placu zabaw dla dzieci. W badanej próbie odwiedzający jednodniowi stanowili 83,1% ogółu respondentów. Zestawiając powyższe informacje z kwotami oszacowanymi przez Instytut Turystyki w 2010 r., wydatki Polaków turystów oszacowano w podróżach krótkich (do pięciu dni) na kwotę 63 zł na dzień pobytu.

### 3. Efekty pomiaru wydatków turystów kulturowych

Pomiar tego typu strumienia środków finansowych może poza walorami poznawczymi odgrywać ważną rolę w budowaniu świadomości decydentów oraz animatorów kultury o ekonomicznej roli, jaką we współczesnej gospodarce odgrywa turystyka kulturowa. Rosnąca oferta wydarzeń kulturalnych skierowanych do określonych grup społecznych oraz finansowanie tego typu przedsięwzięć często ze środków publicznych pozwala postawić pytanie o efektywność ekonomiczną tego typu przedsięwzięć. Warto w tym miejscu zauważyć, że wymierne efekty ekonomiczne związane z oddziaływaniem wydarzenia na gospodarkę lokalną i krajową są związane ze zidentyfikowaniem strumieni pieniężnych generowanych w związku z realizacją określonego wydarzenia poprzez jego organizatora, jak i osoby uczestniczące w tym wydarzeniu.

Z punktu widzenia ewentualnej analizy oddziaływania ekonomicznego wydarzenia można zatem wyodrębnić trzy rodzaje efektów:

- 1) **efekty bezpośrednie (EB)** – uwzględniające bezpośrednio wydatki generowane przez wydarzenie, które odbyło się w określonej lokalizacji, oraz wydatki osób odwiedzających to wydarzenie; są to konkretne strumienie pieniądza możliwe do oszacowania na podstawie deklaracji organizatora oraz uczestników wydarzenia;
- 2) **efekty pośrednie (EP)** – obejmują szeroki zakres efektów odczuwanych w związku z realizacją wydarzenia, głównie o charakterze pozafinansowym, lub bardzo trudnym (dyskusyjnym) do jednoznacznej interpretacji finansowej; takimi efektami mogą być np.: promocja miejsca dzięki wydarzeniu kulturowemu, poprawa jakości życia mieszkańców związana z aktywnością kulturową na terenie gminy, ewentualne efekty społeczne, m.in. zmniejszenie przestępczości, walka z chorobami miejskimi itp.;
- 3) **efekty indukowane (EI)** – uwzględniają dalszy wzrost wydatków wywołany zwiększaniem się przychodów w gospodarce krajowej wynikających z realizacji wydarzenia, a ich kalkulacja opiera się na wskaźnikach mnożnikowych.

Pomiar ekonomicznego oddziaływania wydarzenia na gospodarkę lokalną powinien zatem opierać się na oszacowaniu strumieni finansowych wywołanych przez efekty bezpośrednie oraz ich ewentualnemu powiększeniu poprzez efekty indukowane, wraz z analizą jakościową możliwych do zidentyfikowania efektów pośrednich.

Interesującym narzędziem dostępnym dla pomiaru tego typu efektów jest opracowany portal [ekonomiawkulturze.pl](http://ekonomiawkulturze.pl) oferujący organizatorom wydarzeń kulturalnych lub turystycznych możliwość wyliczenia oddziaływania ekonomicznego wydarzenia kulturalnego w oparciu o dane wprowadzane przez organizatora wydarzenia oraz osoby uczestniczące w tym wydarzeniu. System opracowany w portalu [ekonomiawkulturze.pl](http://ekonomiawkulturze.pl) pozwala na obliczenie poziomu ekonomicznego oddziaływania wydarzenia na gospodarkę lokalną. Ekonomiczne oddziaływanie wydarzenia oblicza się biorąc pod uwagę dwa z przedstawionych powyżej trzech efektów generowanych przez wydarzenie, tj. efektów bezpośrednich (*EB*), których poziom uwzględnia bezpośrednie wydatki generowane przez wydarzenie ( $W_w$ ), które odbyło się na terenie gminy oraz wydatki osób odwiedzających określone wydarzenie ( $W_u$ ); drugim rodzajem efektów poddanych analizie są efekty indukowane (*EI*). Wartość efektów bezpośrednich ujęto wzorem:

$$EB = W_w + W_u,$$



w którym wartość  $W_w$  powstaje w oparciu o poziom wydatków zadeklarowany przez organizatora wydarzenia, a wartość  $W_u$  oblicza się na podstawie ankiet wypełnionych przez uczestników wydarzenia. Obliczając wydatki uczestników wydarzenia bierze się pod uwagę następujące wydatki:

- na dojazd na miejsce wydarzenia ( $w_1$ );
- na zakup biletów ( $w_2$ );
- na nocleg w miejscu wydarzenia ( $w_3$ );
- na usługi gastronomiczne ( $w_4$ );
- na zakup artykułów spożywczych, napojów bezalkoholowych ( $w_5$ );
- na zakup papierosów i napojów alkoholowych ( $w_6$ );
- na zakup upominków związanych z wydarzeniem ( $w_7$ );
- na opłaty parkingowe - o ile uczestnik zadeklaruje, że przyjechał na imprezę samochodem ( $w_8$ );
- na powrót z miejsca wydarzenia ( $w_9$ );
- inne związane z wydarzeniem wskazane przez uczestników ( $w_{10}$ ).

W oparciu o kwoty zadeklarowane przez osoby wypełniające ankietę oblicza się wartości:

- średniej arytmetycznej dla każdej z tych pozycji wydatków, w której jest poprawnie wypełnionych co najmniej 20 ankiet,
- mediany dla każdej z tych pozycji wydatków, w której jest poprawnie wypełnionych co najwyżej 20 ankiet.

Następnie wartości te mnoży się przez zadeklarowaną przez organizatora liczbę uczestników i w ten sposób oblicza się wartość  $W_u$ . Przyjmuje ona zatem wzór:

$$1) W_u = n \cdot \sum_{i=1}^{10} \overline{w}_i$$

(jeżeli liczba poprawnie wypełnionych ankiet dla każdej z pozycji wydatków jest  $\geq 20$ );

$$2) W_u = n \cdot \sum_{i=1}^{10} me(w_i)$$

(jeżeli liczba poprawnie wypełnionych ankiet dla każdej z pozycji wydatków jest  $< 20$ );

3) lub suma iloczynów:

- liczby uczestników i średniej wydatków (tych pozycji, dla których liczba poprawnie wypełnionych ankiet jest  $\geq 20$ ),
- liczby uczestników i mediany wydatków (tych pozycji, dla których liczba poprawnie wypełnionych ankiet jest  $< 20$ ).

Warto pamiętać, że powyższy model będzie tym lepiej odzwierciedlał faktyczny poziom wydatków im więcej osób poprawnie wypełni ankietę uczestnictwa. Osoby, którym zależy na rzetelnym odzwierciedleniu oddziaływania swojego wydarzenia powinny zachęcać jego uczestników do wypełniania ankiety, można to zrobić na trzy sposoby:

- 1) na stronie internetowej wydarzenia umieścić link kierujący uczestnika do strony internetowej, gdzie wypełni on ankietę;
- 2) ze strony dostępnej po zalogowaniu organizatora ściągnąć fotokod, który można umieścić np. na biletach wstępu lub materiałach promocyjnych;
- 3) ze strony dostępnej po zalogowaniu organizatora wydrukować ankietę, o której wypełnienie należy poprosić uczestników wydarzenia, a następnie wyniki ankiety wprowadzić do systemu.

System weryfikuje poprawność wypełnienia ankiety przez uczestnika festiwalu w dwóch obszarach:

- wypełnienie wszystkich pól w ankiecie;
- zweryfikowanie, czy podane kwoty w poszczególnych kategoriach wydatków nie zostały sztucznie zawyżone.

Respondent nie może wysłać ankiety do systemu, o ile nie wypełni wszystkich pól w ankiecie, a weryfikacja ewentualnego zawyżenia poszczególnych pozycji wydatków odbywa się w oparciu o dwa kryteria:

1. Przeciętny dzienny poziom wydatków poniżej 100 euro.
2. Założenie, że wydatki poniesione przez uczestników wydarzenia będą miały rozkład normalny  $N(x; \sigma)$ , co oznacza, że faktycznie ponoszone wydatki w poszczególnych kategoriach będą „w pobliżu” średniego poziomu wydatków dla danej kategorii<sup>8</sup>. Jedną z cech rozkładu normalnego jest fakt, iż 99,7% wartości cechy leży w odległości  $\leq 3\sigma$  od wartości średniej. Zatem weryfikując, czy respondent nie zawyżył wpisywanych wartości, system każdorazowo sprawdza wartość średniej i odchylenia standardowego dla każdej kategorii wydatków, a następnie te wydatki, które leżą w odległości  $\leq 3$  odchylen standardowych będą oznaczane przez system jako „poprawne”, natomiast pozostałe zostaną oznaczone przez system jako „potencjalnie zawyżone lub zaniżone”.

W raporcie końcowym przedstawione zostaną informacje na temat liczby poprawnych oraz potencjalnie zaniżonych/zawyżonych wartości. Oczy-

---

<sup>8</sup> Doskonale zdaję sobie sprawę, że ten zapis bardzo trywializuje istotę rozkładu normalnego, zatem osoby zainteresowane tematyką rozkładu normalnego, jego funkcji oraz metod weryfikacji, czy rozkład empiryczny jest faktycznie rozkładem normalnym, pragnę odesłać do bogatej literatury przedmiotu, m.in. T. SŁABY, A. LUSZNIWICZ (2008).

wicie osoba generująca raport będzie mogła nie zgodzić się z decyzją systemu i zmienić status konkretnej ankiety z „potencjalnie zawyżona lub zaniżona” na „poprawne”. Warto zauważyć, że stworzony system jest dynamiczny, czyli uczestnik wydarzenia może się zalogować dopiero po pewnym czasie. Każdorazowe podanie nowych danych zmieni wartości średniej, mediany oraz wynikający z nich poziom efektów bezpośrednich i efektów indukowanych. W związku z tym ważne jest regularne generowanie raportów przez organizatora wydarzenia.

Poziom efektów indukowanych (*EI*) oblicza się jako iloczyn sumy efektów bezpośrednich i mnożnika Keynesowskiego, który przyjmuje postać:

$$k = \frac{1}{1 - MPC(1 - t)} \quad ^9$$

gdzie:

$$MPC = \frac{\Delta C}{\Delta Y} \quad ^{10}$$

Zastosowanie mnożnika Keynesowskiego w powyższej formule wymaga przyjęcia kilku istotnych założeń, należą do nich w szczególności<sup>11</sup>:

- założenie o stałości cen i płac w sytuacji niepełnego wykorzystania czynników produkcji;
- założenie, że możliwe jest funkcjonowanie gospodarki, której produkcja faktyczna jest niższa od potencjalnej;
- założenie o istnieniu przy obecnym poziomie płac i cen niewykorzystanych mocy wytwórczych;
- założenie, że czynniki ograniczające produkcję leżą po stronie popytu;
- założenie o zamkniętej gospodarce, czyli że wzrost popytu nie zostanie subsydiowany wzrostem importu.

#### 4. Wnioski

Analiza wydatków gospodarstw domowych odwiedzających Europejskie Centrum Bajki im. Koziółka Matołka w Pacanowie może pozwolić na dwa

<sup>9</sup> MPC – krańcowa skłonność do konsumpcji, t – efektywna stopa podatkowa.

<sup>10</sup>  $\Delta C$  – przyrost konsumpcji (wydatków konsumpcyjnych),  $\Delta Y$  – przyrost dochodu.

<sup>11</sup> Szerzej o założeniach mnożnika Keynesowskiego i metodyce jego oszacowania patrz m.in. P.A. SAMUELSON, W.D. NORDHAUS (2007).

zasadnicze wnioski. Pierwszym jest poznanie określonych zachowań nabywczych gospodarstw domowych, które korzystając z oferty instytucji kultury niejako po drodze do niej wydają określone sumy pieniędzy na zakup różnorodnych dóbr i usług. Wydatki te odgrywają bardzo dużą rolę i są ciągle niedostrzegane przez lokalnych decydentów, wszakże to właśnie turyści mogą pomóc w rozwoju lokalnej gospodarki. Oczywiście konieczne jest także zwrócenie uwagi na ewentualne koszty społeczne związane z aktywizacją turystyczną określonego miejsca, takie jak zanieczyszczenia, hałas, duży ruch często w małych bądź ograniczonych miejscach komunikacyjnych, czy ewentualny wzrost cen na dobra i usługi niezauważalny dla turystów, a dotkliwy dla lokalnej społeczności.

Drugim wnioskiem płynącym z tego typu badań jest postulat standaryzacji wyników i wypracowania jednolitego formatu raportu danych związanych z ekonomicznym oddziaływaniem wydarzenia na gospodarkę regionu i kraju poprzez wypracowanie jednorodnej metody analizy danych. Takiemu zadaniu służyć ma właśnie funkcjonujący portal: [ekonomia.wkulturze.pl](http://ekonomia.wkulturze.pl).

## BIBLIOGRAFIA

- KASPRZAK R., SKALSKA T., 2011, *Raport z badania pt. „Identyfikacja kierunków i skali ekonomiczno-społecznego oddziaływania instytucji kultury na region na przykładzie Europejskiego Centrum Bajki im. Koziołka Matołka w Pacanowie”*, badanie finansowane przez Narodowe Centrum Kultury w ramach Programu Obserwatorium Kultury 2011, Warszawa.
- SAMUELSON P.A., NORDHAUS W.D., 2007, *Ekonomia*, tłum. M. Rusiński, Z. Wolińska, Wydawnictwo Naukowe PWN, Warszawa.
- SŁABY T., LUSZNIWICZ A., 2008, *Statystyka. Teoria i zastosowania (z pakietem komputerowym STATISTICA.PL)*, Wydawnictwo C.H. Beck, Warszawa.
- Terminologia turystyczna. Zalecenia WTO, 1995, ONZ-WTO, Warszawa.*
- WARTECKI W., 2010, *Społeczno-ekonomiczne uwarunkowania turystyki kulturowej*, „Turystyka Kulturowa”, nr 3 (marzec); [www.turystykakulturowa.org](http://www.turystykakulturowa.org) (dostęp: 09.09.2012 r.).
- <http://www.matolek.pl/> (data pobrania 09.09.2012).
- [www.bip.pacanow.eu](http://www.bip.pacanow.eu) (dostęp: 09.09.2012 r.).
- [www.eog.mkidn.gov.pl](http://www.eog.mkidn.gov.pl) (dostęp: 09.09.2012 r.).