

# Procesy demograficzne w województwie łódzkim w XXI wieku

pod redakcją  
Piotra Szukalskiego



# Rodziny i małżeństwa w województwie łódzkim

**Piotr Szukalski**  
Instytut Socjologii  
Uniwersytet Łódzki

Rodzina jest podstawową komórką życia społecznego, warunkującą zaspokajanie większości potrzeb swych członków. Jednocześnie jest jedną mikroinstytucją, która umożliwia biologiczną reprodukcję, a zatem w skali makro podtrzymanie wielkości populacji w długim okresie. Powyższe przyczyny przemawiają za bliższym przyjrzeniem się, jak wyglądają rodziny zamieszkujące województwo łódzkie, jakie są ich szczególne charakterystyki wyróżniające je na tle kraju. Ponieważ naturalnym rdzeniem rodzin są pary połączone intymną relacją, przyjrzymy się w niniejszym opracowaniu również związkom pomiędzy dorosłymi, przede wszystkim tym formalnym, zwracając uwagę na to, co wyróżnia małżeństwa zawierane i rozwiązywane w województwie łódzkim, jak i rodziny w naszym regionie.

## 1. Małżeństwa istniejące

Bardzo ważnym składnikiem analiz demograficznej sytuacji rodzin jest analiza małżeńskości, tj. natężenia zawierania i rozwiązywania związków małżeńskich. Rozpocznijmy jednak taką analizę od podania, stosowanej zazwyczaj jako podsumowanie, informacji o liczbie i bilansie małżeństw (tab. 1). Bilansem małżeństw nazywa się zbiorczą informację odnoszącą się do kierunku, skali i przyczyn zmian liczby istniejących na danym obszarze małżeństw. W przypadku analizy przyczyn rozwiązywania małżeństw wydziela się rozwody oraz zgony, w tym drugim przypadku wyodrębniając zgony spowodowane śmiercią męża i żony.

W trakcie 15 lat, odnośnie do których dysponujemy danymi, liczba małżeństw w regionie zmniejszyła się o 1/25, czyli o blisko 25 tys. Te niekorzystne tendencje są kontynuacją zmian obserwowanych na obszarach wchodzących wówczas w skład 4 województw stanowiących rdzeń

obecnego regionu łódzkiego (województwa łódzkie, piotrkowskie, sieradzkie i skierniewickie), w przypadku których dla ostatnich kilku lat, dla których te jednostki administracyjne objęte były publikowaną statystyką odnośnie do bilansu małżeństw, we wszystkich przypadkach występował ubytek małżeństw, aczkolwiek jego skala była z wyłączeniem dawnego województwa miejskiego łódzkiego niewielka (tab. 2).

**Tabela 1.** Podstawowe informacje o bilansie małżeństw w Polsce w latach 1998–2013 w województwie łódzkim

Obszar	Liczba małżeństw istniejących na koniec roku (w tys.)		Różnica pomiędzy liczbą małżeństw nowo zawartych a małżeństw rozwiązanych w latach 1999–2013	Zmiana liczby małżeństw w latach 1999–2013	
	1998	2013		w tys.	w %
Łódzkie	611,9	587,7	-49,6	-24,2	-4,0
Miasto	393,1	363,6	-42,3	-29,5	-7,5
Wieś	218,8	224,1	-7,3	+5,3	+2,4

**Źródło:** Roczniki Demograficzne z odpowiednich lat

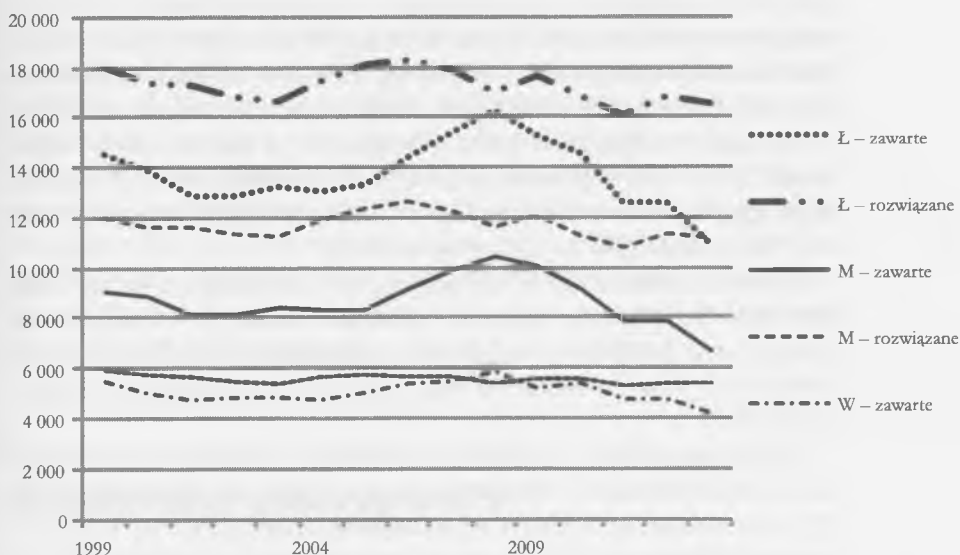
**Tabela 2.** Podstawowe informacje o bilansie małżeństw w Polsce w latach 1993–1998 w ówczesnych województwach wchodzących w skład dzisiejszego województwa łódzkiego

Województwo	Liczba małżeństw istniejących na koniec roku (w tys.)		Różnica pomiędzy liczbą małżeństw nowo zawartych a małżeństw rozwiązanych w latach 1993–1998	Zmiana liczby małżeństw (jako % wartości z 1993 r.)
	1993	1998		
Łódzkie	280,1	264,6	-18 735	-6,7
Piotrkowskie	159,5	158,0	-1 663	-1,0
Sieradzkie	100,1	99,8	-391	-0,4
Skierniewickie	104,3	103,1	-1 424	-1,4

**Źródło:** Roczniki Demograficzne z odpowiednich lat

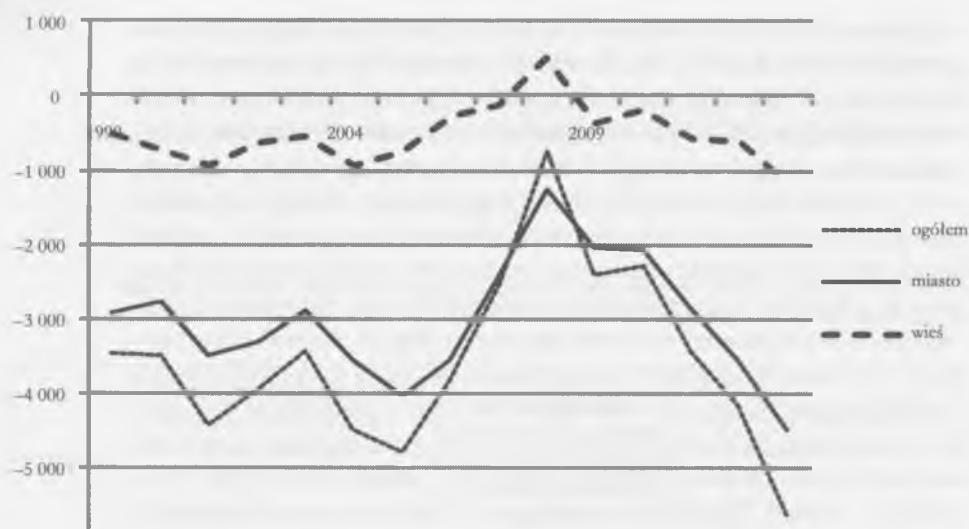
W latach 1998–2013 liczba małżeństw ogółem zmniejszyła się o 4%, aczkolwiek obszary miejskie i wiejskie odznaczały się odmiennymi tendencjami – znaczny co do skali spadek małżeństw w miastach (o 7%) był

częściowo niwelowany wzrostem liczby małżeństw zamieszkujących na terenach wiejskich (o 2,4%). Należy jednak zaznaczyć, że wzrost liczby małżeństw na terenach wiejskich współwystępował z bardzo znaczną nadwyżką liczby małżeństw rozwiązanych nad nowo zawieranymi. Rozwiązanie tego paradoksu znaleźć można w migracjach, a dokładnie w procesie suburbanizacji, prowadzącym do tego, iż wiele małżeństw i rodzin miejskich decyduje się na osiedlenie na obszarach podmiejskich, poprawiając statystyki zameldowanych tam małżeństw. Jeśli porównać bowiem różnicę pomiędzy liczbą małżeństw zawieranych i rozwiązywanych, okazuje się, iż w całym analizowanym okresie na terenie województwa ogółem, jak i obszarów miejskich, występowała nadwyżka stadeł małżeńskich doświadczających rozvodu albo zgonu jednego z małżonków nad liczbą par stających na ślubnym kobiercu. Z kolei sytuacja taka na terenach wiejskich występowała jedynie zazwyczaj, z wyjątkiem 2008 r. (rys. 1, 2). Rok ten – w skali całego kraju wyjątkowy, albowiem poprzedzający wystąpienie na jesieni 2008 r. lęków przed antycypowanym kryzysem ekonomicznym, łączonym zazwyczaj symbolicznie z upadkiem banku Lehman Brothers, który 15 września tego roku ogłosił upadłość – był najlepszy dla całego analizowanego okresu, gdyż również w miastach wystąpiła wówczas wyraźna zwyżka małżeństw nowo zawieranych, co przekładało się na relatywnie niewielką skalę ujemnej zmiany liczby małżeństw.



**Rysunek 1.** Małżeństwa nowo zawarte i rozwiązane w województwie łódzkim (Ł) według miejsca zamieszkania (miasto – M, wieś – W) w latach 1998-2013

**Źródło:** Roczniki Demograficzne z odpowiednich lat



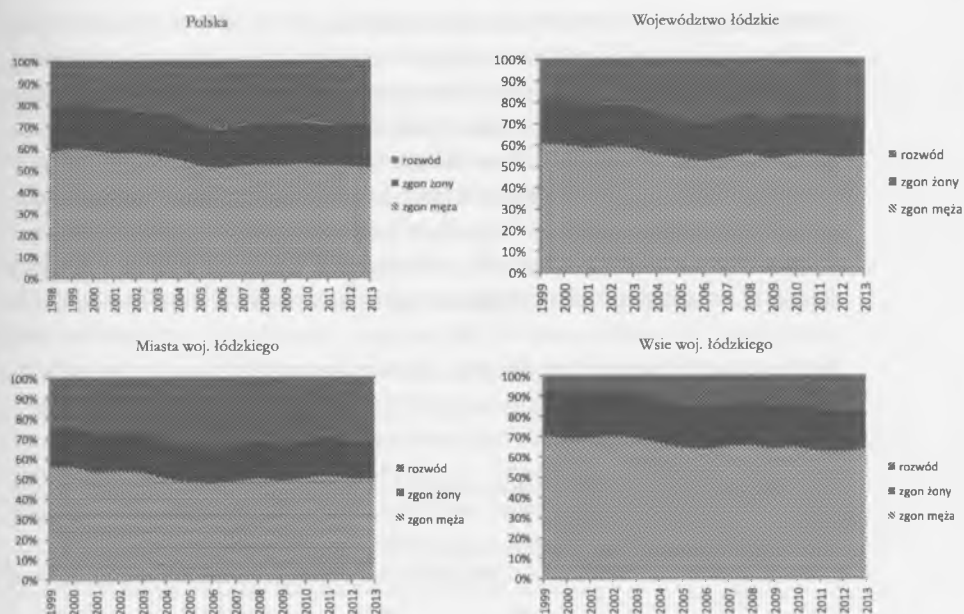
**Rysunek 2.** Różnica między liczbą małżeństw nowo zawartych i rozwiązanych w latach 1998–2013

Źródło: *Roczniki Demograficzne* z odpowiednich lat

Niepokój wzbudza natomiast niezgodność pomiędzy dużymi spadkami liczby małżeństw, oszacowanymi na podstawie bieżącej ewidencji małżeństw, a szacunkami zmian bazującymi na danych w gestii Urzędów Stanu Cywilnego, które dysponują danymi o liczbie małżeństw na stałe zamieszkujących dany teren. Trudno uznać, że jedyną przyczyną występującej rozbieżności jest nasuwające się, a dopuszczalne, wyjaśnienie, iż źródłem większej liczby małżeństw według USC jest dodatnie saldo migracji małżeństw. Osąd ten z punktu widzenia danych bieżącej ewidencji danych nie może być sprawdzony.

Przedstawione dane odnoszące się do znaczącego spadku liczby istniejących na terenie regionu małżeństw winny tym bardziej niepokoić, iż w Łódzkiem odnotowano największy spadek liczby małżeństw w trakcie istnienia nowego podziału terytorialnego [Szukalski 2013].

Niezwykle ważne jest ustalenie przyczyn, dla których występuje nadwyżka małżeństw rozwiązywanych nad tymi nowo zawieranymi. O ile w dalszej części tego opracowania przyjrzymy się dokładnie ewolucji skłonności do zawierania małżeństw i do odwoływania się do rozwodów jako zdarzenia kończącego związek, o tyle w tym miejscu skupmy swą uwagę na określeniu przyczyn rozwiązywania małżeństw (rys. 3).



**Rysunek 3.** Przyczyny rozwiązywania małżeństw w województwie łódzkim w latach 1998-2013 (w % ogółu)

**Źródło:** Roczniki Demograficzne z odpowiednich lat

Przy zbliżonej do danych ogólnopolskich częstości zgonu żony jako czynnika wpływającego na rozwiązywanie małżeństwa, zdecydowanie wyższy (o ok. 3 pkt proc.) był udział małżeństw kończących się zgonem męża, co w warunkach wysokiej umieralności mężczyzn w regionie nie powinno dziwić. Jednocześnie niższy jest udział małżeństw kończących się rozwodem. Jak łatwo zauważyć, występuje przy tym duża różnica pomiędzy zachowaniami ludności miast i wsi – w przypadku tych drugich obszarów zdecydowanie niższa część rozwiązywanych związków jest wynikiem rozwodów, zaś jednocześnie wyższe są udziały zakończenia związku wskutek zgonu męża lub żony.

## 2. Małżeństwa nowo zawarte

Chcąc opisać tendencję do występowania związków małżeńskich, należałoby się odwołać do współczynnika pierwszych małżeństw, określającego, jaka część panien i kawalerów zdecyduje się na zmianę swego

pierwotnego stanu cywilnego, lecz miernik ten nie jest obliczany dla województw. Ponieważ miernik taki miałby zdecydowaną przewagę w stosunku do analizy wartości bezwzględnych (liczby małżeństw) lub prostych wskaźników natężenia, chcąc w jakiś sposób ów brak zastąpić, pozwolę sobie dokonać obliczeń ukazujących, jaka część kobiet i mężczyzn w wieku do 34 lat włącznie stanęła na ślubnym kobiercu, zakładając, iż wszystkie zawierane w tym wieku małżeństwa to pierwsze związki. Metoda ta zatem zakłada, iż – znając dzięki bazie GUS *Demografia* natężenia małżeństw w pięcioletnich grupach wieku – jesteśmy w stanie oszacować, ile osób spośród 100 panien i kawalerów przestałoby być ostatecznie pannami i kawalerami, zawierając związek małżeński w wieku do 34 lat (tab. 3).

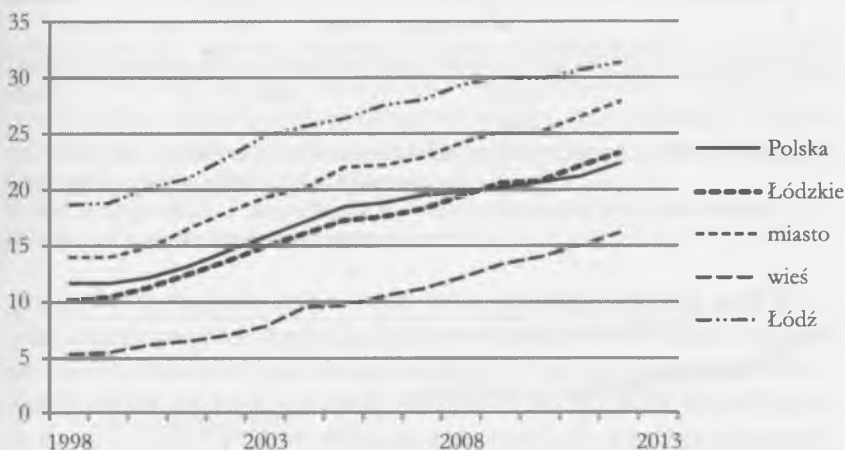
**Tabela 3.** Udział osób, które ostatecznie zawarłyby związek małżeński w latach 2002 i 2013 (na 1000 osób)

Region	Mężczyźni		Kobiety	
	2002	2013	2002	2013
Dolnośląskie	424,5	359,8	440,1	411,0
Kujawsko-Pomorskie	472,1	400,8	486,7	449,6
Lubelskie	513,7	430,2	537,6	480,7
Lubuskie	402,4	368,5	416,6	426,6
Łódzkie	474,2	398,1	495,9	448,0
Małopolskie	493,2	435,7	508,6	477,9
Mazowieckie	470,2	401,9	493,7	447,3
Opolskie	435,2	417,2	438,3	453,5
Podkarpackie	498,1	448,4	515,1	491,7
Podlaskie	483,1	417,5	505,8	471,8
Pomorskie	463,4	391,2	479,8	439,1
Śląskie	455,9	422,8	468,5	473,3
Świętokrzyskie	525,3	428,4	549,4	482,9
Warmińsko-Mazurskie	466,6	377,4	481,2	431,3
Wielkopolskie	475,6	415,3	490,4	462,1
Zachodniopomorskie	406,0	355,0	425,5	412,9
Polska	468,4	406,8	485,7	455,7

**Źródło:** obliczenia własne na podstawie bazy danych GUS *Demografia*, <http://demografia.stat.gov.pl/bazademografia/Tables.aspx/>

Uzyskane wielkości są zdecydowanie niższe od dostępnych ogólnopolskich wartości współczynników pierwszych małżeństw dla analizowanego okresu, lecz nawet przy swoim bardzo hipotetycznym charakterze pozwalają na stwierdzenie, iż gotowość do zawierania związków małżeńskich mieszkańców województwa łódzkiego nie odbiegała znacząco od średniej krajowej, aczkolwiek o ile w roku 2002 była owa skłonność nieco wyższa niż dla Polski ogółem, o tyle w ostatnim roku objętym badaniem była już niższa. Co ciekawe, tak obliczona skłonność do zawierania małżeństw w obu okresach była nieco wyższa w miastach niż na wsi.

Niska skłonność do zawierania związków małżeńskich występowała z wysoką częstością występowania związków nieformalnych i urodzeń pozamałżeńskich. Pozostawiając sobie na później prezentację danych o związkach nieformalnych, w niniejszym miejscu chciałbym jedynie wskazać na drugi z elementów, wskazujących na rozluźnianie się triady małżeństwo–seks–prokreacja – wzrost skłonności do wydawania na świat dzieci nieślubnych (rys. 4).



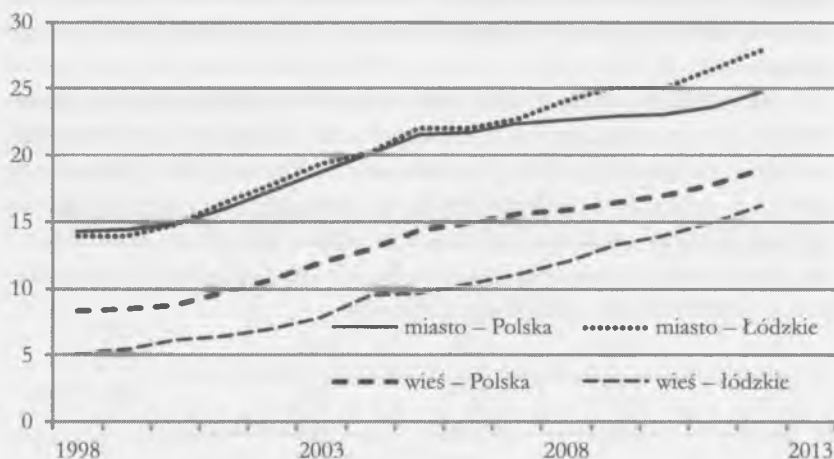
**Rysunek 4.** Udział urodzeń pozamałżeńskich w Polsce i w województwie łódzkim w podziale na miasto i wieś i w mieście Łodzi w latach 2002–2013

**Źródło:** obliczenia własne na podstawie bazy danych GUS *Demografia*, <http://demografia.stat.gov.pl/bazademografia/>

Choć bowiem przez większość analizowanego okresu częstość urodzeń pozamałżeńskich była na terenie regionu niższa niż dla Polski ogółem, odnotowany został olbrzymi wzrost tego wskaźnika. Zwrócić przy tym należy uwagę na to, iż jego wartość w dużym stopniu kształtowała się pod wpływem sytuacji Łodzi, w której przez ostatnie kilkanaście



lat odpowiedni odsetek przewyższał ten regionalny o ok. 10 pkt proc. W przypadku gdyby odpowiadająca za blisko 30% populacji regionu stolica nie odznaczała się tak wysoką frakcją urodzeń pozamażeńskich, odsetek ten w województwie byłby znacząco niższy od średniej ogólnokrajowej. Za takim wnioskiem przemawiają również porównania częstości urodzeń pozamażeńskich w bardziej jednorodnych podzbiórach – mieszkańców miast i wsi (rys. 5).



**Rysunek 5.** Udział urodzeń pozamażeńskich w podziale na miasto i wieś w Polsce i w województwie łódzkim w latach 2002–2013

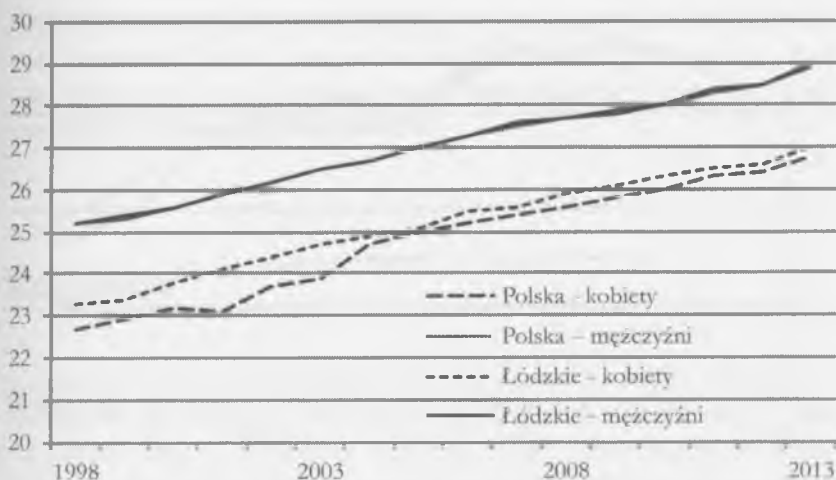
**Źródło:** obliczenia własne na podstawie bazy danych GUS *Demografia*, <http://demografia.stat.gov.pl/bazademografia/>

O ile w ramach populacji mieszkańców wsi następowało utrzymywanie się skali niższej od ogólnopolskiej skłonności do posiadania dzieci pozamażeńskich, o tyle mieszkańcy miast regionu, odznaczający się w pierwszym dziesięcioleciu objętym analizą poziomem urodzeń nieślubnych zbliżonym do ogółu mieszkańców miast w Polsce, coraz wyraźniej „odskakują” od średniej *in plus*.

Stale w trakcie tego okresu, dla którego dysponujemy danymi, podnosił się wiek osób wstępujących w związek małżeński, co odzwierciedlało tendencje ogólnopolskie (rys. 6).

Typowy wiek mężczyzn zawierających związki małżeńskie w regionie w pełni pokrywał się z medianą wieku wstępowania w związki małżeńskie w Polsce, w przypadku kobiet zaś występująca początkowo różnica systematycznie się zmniejszała, w rezultacie czego można obecnie mówić o dużym podobieństwie sytuacji w Łódzkiem i w Polsce.

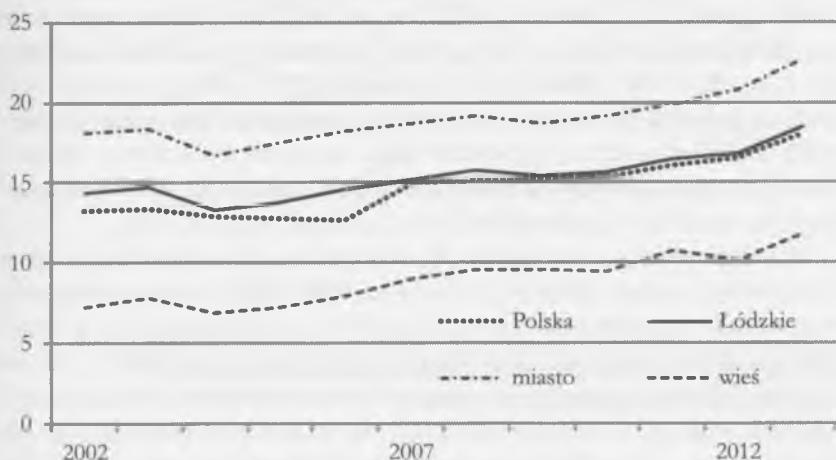
To podobieństwo widoczne jest również w przypadku specyficznej kategorii małżeństw, jaką są związki powtórne. Łódzkie, które początkowo



**Rysunek 6.** Mediana wieku wstępowania w związek małżeński w Polsce i w województwie łódzkim według płci w latach 1998-2013

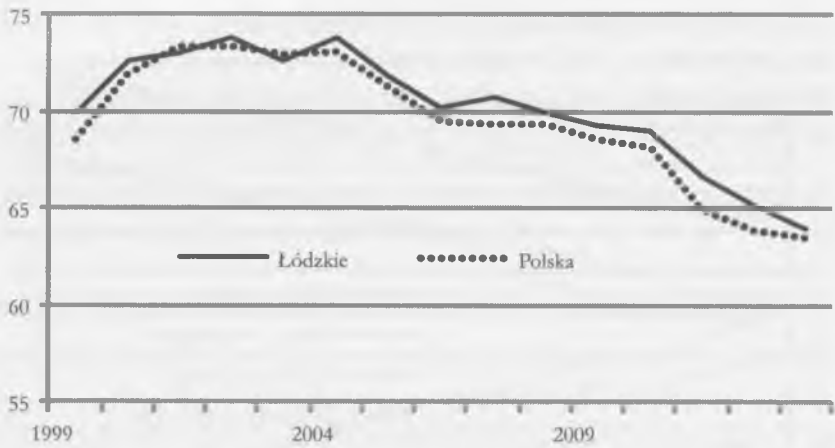
**Źródło:** baza danych GUS *Demografia*, <http://demografia.stat.gov.pl/bazademografia/>

odznaczało się – głównie wskutek sytuacji w Łodzi [Szukalski 2012a: 39], w której od kilku lat przynajmniej 1/4 ogółu związków to te zawierane przez osoby z wcześniejszymi doświadczeniami małżeńskimi – udziałami znacząco wyższymi od średnich dla kraju, zaczyna w coraz większym stopniu upodabniać się do kraju [Szukalski 2013] (rys. 7).



**Rysunek 7.** Udział małżeństw powtórnych w Polsce i w województwie łódzkim w podziale na miasto i wieś w latach 2002-2013

**Źródło:** obliczenia własne na podstawie bazy danych GUS *Demografia*, <http://demografia.stat.gov.pl/bazademografia/>



**Rysunek 8.** Udział małżeństw wyznaniowych w Łódzkiem i w Polsce w latach 1999–2013

**Źródło:** obliczenia własne na podstawie bazy danych GUS *Demografia*, <http://demografia.stat.gov.pl/bazademografia/>

Z kolei, przechodząc do innej ważnej kategorii nowo zawieranych małżeństw – tych wyznaniowych, w przypadku decydowania się na legalizację związku, nieco częściej w porównaniu ze średnią krajową mieszkańcy regionu decydują się na formę wyznaniową (rys. 8).

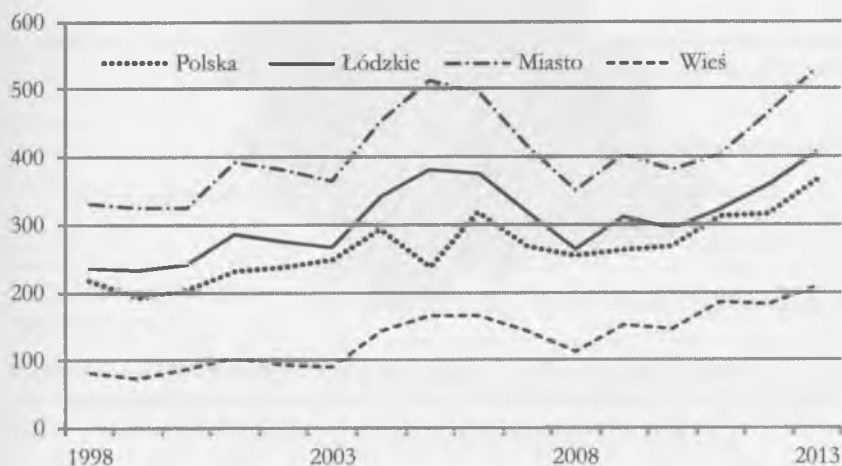
Dzieje się tak przede wszystkim wśród mieszkańców wsi, a dodatkowo zdawać sobie należy sprawę, iż ta tradycyjna forma zawierania związku współwystępuje bardzo często z nietradycyjną formą wspólnego zamieszkiwania przed ślubem. Prowadzone w Łodzi i na obszarach okalających miasto badania narzeczonych wskazywały bowiem, iż również większość osób zdecydowanych na zawarcie małżeństwa wyznaniowego żyje w związkach nieformalnych na tyle mocnych, iż związanych ze wspólnym zamieszkiwaniem [Szukalski 2013: 37–38].

Bardzo wyraźnie zmniejsza się frakcja innego szczególnego typu związków, zawieranych przez kobiety na tyle młode, że musiały wcześniej zostać uznane za osoby pełnoletnie. O ile w końcu XX w. małżeństwa takie, zawierane za zgodą sądu rodzinnego, stanowiły 1,1%, to w roku 2013 odpowiadały za prawie dziesięciokrotnie mniejszą część ogółu zawieranych związków. Po części wynikało to ze zmniejszania się pod wpływem czynnika kohortowego liczby kobiet w wieku 16 i 17 lat (a zatem takich, które tworzą tego rodzaju małżeństwa), przede wszystkim jednak z obserwowanego na terenie Polski zerwania się związku pomiędzy prokreacją i małżeństwem, przejawiającego się tym, iż zdecydowana większość nastoletnich matek rodzi dziś swe potomstwo jako

dzieci pozamałżeńskie, podczas gdy jeszcze kilkanaście lat temu większość młodych kobiet będących w ciąży starała się, aby dziecko miało ojca żyjącego w formalnym związku z matką dziecka. Tendencje te odpowiadają zmianom ogólnopolskim.

### 3. Rozwody

Kolejnym ważnym czynnikiem oddziałującym na liczbę istniejących małżeństw są rozwody. W tym przypadku, chcąc opisać to zjawisko na terenie regionu, odwołamy się do miernika natężenia, przedstawiającego natężenie rozwodów w przeliczeniu na 1000 nowo zawartych małżeństw. Choć miernik ten dostarcza jedynie warunkowo informacji o częstości zakończenia się małżeństwa rozwodem<sup>1</sup>, powszechnie jest używany jako informacja o prawdopodobieństwie zakończenia się nowo zawartego związku rozwodem (rys. 9).



**Rysunek 9.** Współczynnik rozwodów w przeliczeniu na 1000 nowo zawartych małżeństw w województwie łódzkim i w Polsce w latach 1998–2013

**Źródło:** *Roczniki Demograficzne* z różnych lat

<sup>1</sup> Jest to bowiem typowy przykład miernika bazującego na analizie okresowej, a w rezultacie dającego wyniki warunkowe – przy założeniu braku jakichkolwiek zmian odnośnie do bezwzględnych liczb zawieranych związków i tych rozwiązywanych wskutek wyroku sądowego.

W całym analizowanym okresie region łódzki odznaczał się nieco wyższą częstością rozwodów w porównaniu z danymi ogólnopolskimi, co było przede wszystkim rezultatem poziomu użytego wskaźnika w Łodzi, w której regularnie osiągnany jest poziom wskazujący, iż ponad połowa związków zakończy się rozwodem [Szukalski 2012a]. Tym, co zastanawia, jest ewolucja wskaźnika dla obszarów wiejskich. O ile w pierwszych latach istnienia województwa łódzkiego współczynnik ten był na wsi niższy od danych dla obszarów wiejskich kraju ogółem, to od pierwszych lat XXI w. regularnie osiągnany jest poziom przekraczający średnią. Wskazuje to na szybszą zmianę skłonności do rozwodów ludności wiejskiej regionu.

Wspomniana skłonność do odwołania się do rozwodu jako środka kończącego nieudany związek małżeński jest bardzo zróżnicowana przestrzennie w układzie powiatów (mapa 1 – im ciemniejszy kolor, tym wyższy poziom współczynnika rozwodów).



**Mapa 1.** Współczynniki rozwodów w przeliczeniu na 1000 nowo zawartych małżeństw w województwie łódzkim według powiatów – średnia dla lat 2002–2013

**Źródło:** obliczenia własne na podstawie Banku Danych Lokalnych GUS

Generalnie najwyższymi częstościami rozwodów odznaczają się największe miasta regionu oraz tereny wokół Łodzi, zaś jedynym wyjątkiem jest powiat kutnowski. Z drugiej strony, wielokrotnie w niniejszym tomie wspomniane powiaty południowo-wschodnie to obszary o najniższej skłonności do odwołania się do rozwodu jako sposobu zakończenia związku. Różnica pomiędzy ekstremalnymi powiatami, a zatem pomiędzy Łodzią a powiatem skierniewickim, pajęczańskim czy wieruszowskim, jest jak 4 : 1 lub 3 : 1, w zależności od powiatu, co jedynie podkreśla olbrzymie zróżnicowanie zachowań matrymonialnych w regionie.

## 4. Gospodarstwa domowe i rodziny

Kolejnym zagadnieniem jest analiza gospodarstw domowych i rodzin funkcjonujących na terenie regionu. Pod pojęciem gospodarstwa domowego rozumie się zespół osób, które wspólnie zamieszkują i łączą swoje źródła utrzymania. Punktem wyjścia do wyodrębnienia gospodarstw domowych jest zawsze lokal mieszkalny posiadający mieszkańców, którzy deklarują łączące je więzi ekonomiczne. Fakt, iż aby uzyskać owe deklaracje, trzeba dotrzeć do respondentów, sprawia, że tego typu dane dostępne są najczęściej jedynie dla lat spisowych. Ta sama uwaga odnosi się do wyodrębnianych w ramach gospodarstw domowych rodzin. W rezultacie, opisując te dwie kategorie demograficzne, odwoływać się będą do danych punktowych, a mianowicie do lat 2002 i 2011, czyli lat, w których przeprowadzono ostatnie spisy ludnościowe.

Powolne zmniejszanie się liczby mieszkańców województwa łódzkiego znalazło swoje odzwierciedlenie w obniżającej się liczbie gospodarstw domowych. Proces ten dotknął zarówno obszary miejskie, jak i wiejskie, i to pomimo wzrostu liczby ludności zamieszkującej wieś (tab. 4).

**Tabela 4.** Podstawowe informacje o gospodarstwach domowych w Polsce i w województwie łódzkim według NSP '2002 i NSP '2011

Wyszczególnienie	Polska		Województwo łódzkie					
			Ogółem		Miasta		Wieś	
	2002	2011	2002	2011	2002	2011	2002	2011
Gospodarstwa domowe ogółem (w tys.)	13 337,0	13 568,0	983,7	943,8	689,0	662,0	294,7	281,8
Ludność w gospodarstwach domowych (w tys.)	37 812,7	38 291,4	2 587,9	2 525,8	1 677,1	1 612,1	910,8	913,7
<b>Gospodarstwa domowe według liczby osób (w %)</b>								
- jednoosobowe	24,8	24,0	27,4	26,2	29,9	28,9	21,4	19,9
- dwuosobowe	23,2	25,7	25,4	26,9	26,7	29,4	22,4	21,1
- trzy- . czteroosobowe	37,9	36,4	37,0	35,3	37,5	34,9	35,9	36,2
- pięcioosobowe i większe	14,1	13,9	10,2	11,5	5,9	6,7	20,3	22,9
<b>Przeciętna liczba osób w gospodarstwie domowym</b>	<b>2,84</b>	<b>2,82</b>	<b>2,6</b>	<b>2,7</b>	<b>2,4</b>	<b>2,4</b>	<b>3,1</b>	<b>3,2</b>

Źródło: GUS [2014]; WUSwł [2014]

Zarówno bowiem w miastach, jak i na wsi zaobserwować można w okresie międzypisowym duże zmiany struktury gospodarstw domowych – niewielkie zmniejszenie się częstości występowania gospodarstw jednoosobowych (na wsi również dwuosobowych), a jednocześnie wzrost ważności gospodarstw dużych, zamieszkiwanych przez przynajmniej 5 osób. W rezultacie nieznacznie podniosła się średnia liczba mieszkańców gospodarstwa domowego, co spowodowane było zmianami odnotowanymi na wsi.

Zastanawia zwłaszcza spadek częstości występowania gospodarstw jednoosobowych w kontekście zachodzącego starzenia się ludności. Jest to zmiana o tyle niespodziewana, że w przypadku starzejącej się populacji wzrasta waga osób w tej fazie życia, w której – z jednej strony – dzieci zdążyły już opuścić rodzinne gniazdo, z drugiej zaś – umarł życiowy partner, co automatycznie oznacza wzrost częstości występowania samotnego zamieszkiwania (dotyczy to zwłaszcza starszych kobiet).

Gros gospodarstw domowych funkcjonujących na terenie województwa to gospodarstwa rodzinne (a zatem posiadające w swym składzie przynajmniej jedną rodzinę<sup>2</sup>), odpowiadające za ponad 70% ogółu (tab. 5). Z kolei wśród gospodarstw nierodzinnych, stanowiących w regionie blisko 30%, dominują bezsprzecznie te jednoosobowe.

**Tabela 5.** Podstawowe informacje o rodzinach w Polsce i w województwie łódzkim w 2002 i 2011

Wyszczególnienie	Polska		Województwo łódzkie					
			Ogółem		Miasta		Wieś	
	2002	2011	2002	2011	2002	2011	2002	2011
Gospodarstwa domowe według składu rodzinnego (w %)								
– jednorodzinne	69,0	65,5	67,1	64,4	65,8	63,9	70,2	65,6
– dwurodzinne	4,4	6,8	3,7	6,2	2,3	4,0	6,8	11,5
– trzy- i więcej rodzinne	0,2	0,6	0,1	0,5	0,1	0,2	0,3	0,9
– nierodzinne	26,4	27,1	29,1	28,9	31,8	31,9	22,7	21,9
Rodziny ogółem (w tys.)	10 457,6	10 972,5	735,7	739,3	486,4	481,1	249,4	258,2

**Źródło:** GUS [2014]; WUSwł [2014]

- 2 Zgodnie z nomenklaturą GUS, rodzina to wyodrębniona w ramach gospodarstwa domowego grupa osób połączonych intymnym związkiem – niezależnie czy związek ten jest zalegalizowany, czy nie – lub więzią biologiczną albo więzią jej tożsamą (adopcja).

W ramach gospodarstw rodzinnych zdecydowaną przewagę mają gospodarstwa zamieszkałe przez jedną rodzinę (94,6% w roku 2002 i 90,5% w roku 2011), aczkolwiek ze zdziwieniem zaobserwować można wyraźny wzrost częstości występowania gospodarstw dwurodzinnych lub większych. W warunkach preferowania zasady neolokalności<sup>3</sup> zwiększanie się odsetka dwurodzinnych gospodarstw domowych powinno zastanawiać, albowiem najprawdopodobniej jest świadectwem ekonomicznych trudności związanych z usamodzielnieniem się, zamieszkaniem osobno po założeniu własnej rodziny. Uwagę zwraca zwłaszcza skala opisywanej zmiany na wsi, gdzie udział gospodarstw przynajmniej dwurodzinnych podniósł się o 2/3.

Dostępne dane są wskazówką odnośnie do wzrostu różnorodności form życia rodzinnego w okresie międzypisowym. Tak bowiem należy rozumieć, z jednej strony, spadek udziału rodzin bazujących na małżeństwach, z drugiej zaś wzrost częstości występowania wszystkich pozostałych typów rodziny, w tym i rodzin skupionych wokół związku nieformalnego, w trakcie ostatniego spisu nazywanego partnerskim (tab. 6).

**Tabela 6.** Typy rodzin w Polsce i w województwie łódzkim w 2002 i 2011 (jako % ogółu rodzin)

Wyszczególnienie	Polska		Województwo łódzkie					
			Ogółem		Miasta		Wieś	
	2002	2011	2002	2011	2002	2011	2002	2011
Małżeństwa	78,7	74,3	77,2	72,5	74,3	69,1	82,7	78,8
Partnerzy	1,9	2,9	1,8	2,7	2,3	3,6	0,9	1,1
Matki z dziećmi	17,2	19,8	18,8	21,9	21,1	24,1	14,4	17,6
Ojcowie z dziećmi	2,2	3,0	2,2	2,9	2,3	3,1	2,0	2,6

**Źródło:** GUS [2014]; WUSwł [2014]

Tym, co wyróżnia województwo łódzkie na tle Polski z punktu widzenia typów rodzin, jest bardzo wysoki odsetek rodzin formowanych przez samotne matki zamieszkujące z dziećmi. Różnica w ujęciu względnym jest bardzo duża, skłaniając do porównania przede wszystkim wieku tak matek, jak i dzieci mieszkających wspólnie. Z punktu widzenia nomenklatury GUS, rodzina typu samotna matka z dziećmi występuje zarówno wtedy, gdy mamy do czynienia z trzydziestolatką po rozwodzie mieszkającą z małymi dziećmi, jak i z dziewięćdziesięciolatką zamieszkującą

3 Zasada neolokalności mówi o preferencjach nowo założonych rodzin, tj. nowo zawartych małżeństw, do zamieszkiwania oddzielnie od rodziców obojga part-



ze swą owdowiałą, siedemdziesięcioletnią córką. Porównując wielkości odnotowane w 2002 i 2011, zauważyć należy, iż liczba rodzin interesującego nas typu wzrosła ze 138,6 tys. do 161,6 tys., przy czym liczba rodzin typu matka z dzieckiem/dziećmi, w przypadku gdy przynajmniej jedno z dzieci było w wieku do 24 lat, wzrosła z 90,9 tys. do 96 tys. Mimo odnotowanego wzrostu liczby bezwzględnej takich rodzin nastąpił spadek udziału rodzin typu matka z dziećmi w wieku do 24 lat wśród ogółu rodziny samotnych matek z 65,6% na 59,4% [WUSwŁ 2003; 2014]. A zatem generalnie, w zdecydowanej większości ta – na pierwszy rzut oka bardzo niepokojąca – zmiana wynikała z opóźniania momentu opuszczania domu rodzinnego i usamodzielniania się oraz z częstszego zamieszkiwania owdowiałych matek ze swym potomstwem.

Szczególna uwaga powinna zostać skierowana na nietradycyjne formy życia małżeńsko-rodzinnego, tj. na związki kohabitacyjne<sup>4</sup>, jako na nową, a generalnie i mniej stabilną i mniej skłoną do posiadania potomstwa formę związku. Pomiędzy rokiem 2002 a 2011 odnotowano wzrost wskaźnika struktury odnoszącego się do częstości występowania tej formy intymnych, długotrwałych relacji w regionie o połowę, co odpowiadało tempu wzrostu w skali kraju. Skala zmian i zakres występowania były zdecydowanie wyższe na terenach miejskich niż na obszarach wiejskich (tab. 6). Zdawać sobie sprawę jednak należy, iż region był bardzo zróżnicowany z punktu widzenia częstości występowania związków kohabitacyjnych (mapa 2 – im ciemniejszy kolor, tym wyższa częstość związków partnerskich).

Generalnie obszar Łodzi i innych największych miast regionu oraz tereny okalające plus powiaty kutnowski i sieradzki to obszary o najwyższej częstości występowania nietradycyjnych form życia rodzinnego, podczas gdy obszary południowo-wschodnie regionu odznaczają się najniższymi wskaźnikami. Różnice pomiędzy ekstremalnymi powiatami (pajęczański i opoczyński – po 0,7%, Łódź – 5%) są przy tym bardzo duże, jak 1 : 7, zaś w regionie znaleźć można w sumie 4 jednostki administracyjne, w których mniej niż 1% rodzin zbudowany jest na rdzeniu – związku kohabitacyjnym (powiaty opoczyński, pajęczański, piotrkowski i skierniewicki).

4 Spis używał nazwy „związki partnerskie”, która to nazwa jest nieco myląca z uwagi na fakt, iż w szeregu państw europejskich istnieje w prawie cywilnym pojęcie „związku partnerskiego” jako drugiego, obok małżeństwa zalegalizowanego, typu związków o z reguły niższym poziomie uprawnień i obowiązków i niższym stopniu ochrony prawnej przed rozwiązaniem. Używam w niniejszym opracowaniu zamiennie terminu „związek partnerski” i „związek kohabitacyjny”, albowiem ten termin – opisujący związek w kategoriach wspólnego zamieszkiwania – jest pod wieloma względami bliższy stanowi faktycznemu, tj. naszej wiedzy wynikającej ze spisów powszechnych.



**Mapa 2.** Powiaty według odsetka związków kohabitacyjnych w 2011 r.  
**Źródło:** obliczenia własne na podstawie Banku Danych Lokalnych GUS

## 5. Rodziny wychowujące potomstwo

Z demograficznego punktu widzenia ważność gospodarstw domowych i rodzin wynika z tego, iż są one ekonomiczną, kulturową i biologiczną bazą, dzięki której możliwe jest podtrzymanie procesu reprodukcji – odtwarzania się ludności, dzięki zastępowaniu osób umierających nowo narodzonymi.

Stąd też szczególna rola w analizach ludnościowych musi być przypisana tym rodzinom, które wychowują potomstwo. W trakcie spisów powszechnych zbierane są informacje o liczbie dzieci zamieszkujących w rodzinach, zaś jednocześnie – z uwagi na przepisy prawa opisujące obowiązek kształcenia się i zwyczajowy wiek kończenia edukacji na poziomie szkół ponadgimnazjalnych i wyższych – w sposób szczególny traktowane są te spośród dzieci, które są na utrzymaniu rodziców z uwagi na fazę życia, dla której typową aktywnością jest pobieranie nauki.

Jak łatwo się domyślić, z perspektywy polityki społecznej najważniejszą kategorią rodzin wychowujących potomstwo są rodziny wielodzietne, definiowane jako te posiadające na utrzymaniu przynajmniej troje dzieci w wieku do 24 lat. Dodatkowo w przypadku tej kategorii, z uwagi na zakładane niższe dochody wynikające zarówno z faktu niższej liczby osób posiadających własne źródło utrzymania, niższy status społeczny, jak i niższe korzyści skali prowadzenia gospodarstwa domowego, uwaga jest skupiona na innych niż małżeństwo formach życia rodzinnego.

Patrząc z tej perspektywy i rozpoczynając analizę od najłabszych ekonomicznie typów rodzin, zauważyć trzeba, że dominująca część rodzin „samotnych rodziców z dziećmi” w województwie łódzkim to rodziny bez potomstwa w wieku pobierania edukacji (tab. 7). Dzieje się tak, bowiem z punktu widzenia nomenklatury statystycznej rodziną typu np. „matka z dzieckiem” jest również przypadek osiemdziesięcioletniej matki zamieszkującej ze swą owdowiałą córką.

**Tabela 7.** Rodziny z dziećmi według typu rodziny i liczby potomstwa pozostającego na utrzymaniu w wieku do 24 lat w Polsce i w województwie łódzkim w 2011 r. (jako % ogółu rodzin danego typu)

Obszar	Liczba dzieci w wieku do 24 lat	Ogółem	Małżeństwa z dziećmi	Partnerzy z dziećmi	Matki z dziećmi	Ojcowie z dziećmi
Polska						
Ogółem	Bez dzieci	32,9	26,4	11,2	47,4	56,1
	Z jednym	35,8	35,5	53,7	35,5	33,2
	Z dwojgiem	23,6	28,6	24,7	13,3	8,6
	Z trojgiem lub więcej	7,7	9,5	10,5	3,8	2,0
Miasto	Bez dzieci	34,3	28,3	11,6	46,2	55,5
	Z jednym	38,4	38,5	55,5	37,3	34,7
	Z dwojgiem	22,1	27,1	24,4	13,3	8,3
	Z trojgiem lub więcej	5,2	6,2	8,6	3,3	1,5
Wieś	Bez dzieci	30,7	23,9	10,0	49,8	57,3
	Z jednym	31,8	31,5	48,4	32,1	30,6
	Z dwojgiem	25,9	30,7	25,8	13,3	9,2
	Z trojgiem lub więcej	11,5	14,0	15,8	4,7	2,9
Województwo łódzkie						
Ogółem	Bez dzieci	34,6	27,3	14,5	48,2	58,2
	Z jednym	36,3	36,4	52,1	35,4	32,6
	Z dwojgiem	23,1	28,8	24,3	13,1	7,4
	Z trojgiem lub więcej	6,0	7,5	9,0	3,2	1,8

Miało	Bez dzieci	36,0	29,5	15,1	46,4	56,9
	Z jednym	39,0	39,6	52,7	37,4	35,1
	Z dwojgiem	21,1	26,5	23,8	13,2	6,8
	Z trojgiem lub więcej	3,9	4,4	8,4	2,9	1,2
Wieś	Bez dzieci	32,0	24,2	11,7	52,9	61,1
	Z jednym	31,4	31,8	49,1	30,3	27,0
	Z dwojgiem	26,7	32,0	27,3	12,9	8,7
	Z trojgiem lub więcej	9,8	12,0	11,9	3,9	3,2

Źródło: GUS [2014]; WUSwł [2014]

Województwo łódzkie odznacza się nieco wyższym od średniego dla kraju udziałem rodzin nieposiadających dzieci na utrzymaniu w przypadku każdego typu rodziny, co jest jedynie efektem utrzymywania się od ponad dwóch dekad niskiego poziomu dzietności. Jedynie częstość posiadania jednego dziecka jest wyższa od średniej, zaś przypadki posiadania większej liczby dzieci występują rzadziej. Co ciekawe, generalnie większe różnice występują w przypadku wsi niż miast, zaś jako pojedyncza kategoria najbardziej odbiega od średniej ogólnopolskiej rozkład miejskich rodzin formowanych przez niesformalizowane związki, które w przypadku regionu zdecydowanie częściej nie posiadają żadnego dziecka na utrzymaniu.

W rezultacie nie powinno dziwić, iż zarówno dla całego regionu, jak i dla poszczególnych typów rodzin, w Łódzkiem występują generalnie nieco niższe średnie odnoszące się do liczby posiadanego potomstwa niż odpowiednie wielkości obliczane dla kraju ogółem, zaś jest to wynikiem zdecydowanie niższego poziomu wielodzietności (tab. 8).

Rodziny posiadające przynajmniej troje dzieci na utrzymaniu odpowiadają za zdecydowanie niższe udziały w województwie łódzkim w porównaniu z Polską ogółem, przy czym różnica ta wynika zarówno z niższej skłonności do posiadania dzieci trzecich z kolei, jak i tych urodzonych jako czwarte czy dalsze.

Jak łatwo można się domyślić, teren województwa jest zróżnicowany z punktu widzenia liczby potomstwa na utrzymaniu typowej rodziny (mapa 3).

**Tabela 8.** Rodziny z dziećmi na utrzymaniu w wieku do 24 lat według typu rodziny i liczby dzieci na utrzymaniu w Polsce i w województwie łódzkim w 2011 r.

Typ rodziny	Udział rodzin o danej liczbie dzieci (w %)				Przeciętna liczba dzieci do lat 24 pozostających na utrzymaniu
	1	2	3	4+	
Polska					
Ogółem	53,3	35,2	8,6	2,9	1,62
Małżeństwa z dziećmi	48,1	38,9	9,7	3,2	1,70
Partnerzy z dziećmi	60,4	27,8	7,9	3,9	1,57
Matki z dziećmi	67,6	25,3	5,4	1,8	1,42
Ojcowie z dziećmi	75,8	19,7	3,5	1,0	1,30
Województwo łódzkie					
Ogółem	55,4	35,4	7,2	2,0	1,57
Małżeństwa z dziećmi	50,1	39,6	8,2	2,2	1,63
Partnerzy z dziećmi	61,0	28,5	7,8	2,7	1,53
Matki z dziećmi	68,5	25,4	4,8	1,4	1,40
Ojcowie z dziećmi	78,0	17,6	3,7	0,7	1,27

Źródło: GUS [2014]; WUSwł [2014]



**Mapa 3.** Powiaty według średniej liczby dzieci w wieku do 24 lat w rodzinach z dziećmi w tym wieku pozostających na utrzymaniu w 2011 r.

Źródło: obliczenia własne na podstawie Banku Danych Lokalnych GUS

O ile najniższe wielkości odnotowane są na obszarze metropolii łódzkiej (w Łodzi rodziny posiadające na utrzymaniu potomstwo mają średnio 1,41 dziecka, w powiecie pabianickim 1,48, zaś zgierskim 1,51) i innych miastach na prawach powiatu (Piotrków 1,51, Skierniewice 1,55), o tyle wartości najwyższe znaleźć można w powiatach przygranicznych, ulokowanych na peryferiach regionu, o których wspomniano w opracowaniu poświęconym zachowaniom rozrodczym jako o obszarach najbardziej ukierunkowanych na posiadanie potomstwa (powiaty: opoczyński 1,8, piotrkowski 1,77, rawski 1,72, pajęczański 1,71).

Wspomniane różnice w pełni korelują z mapą pokazującą przestrzenne zróżnicowanie udziałów rodzin wielodzietnych, a zatem posiadających przynajmniej troje dzieci na utrzymaniu (mapa 4).



**Mapa 4.** Powiaty według odsetka rodzin posiadających przynajmniej 3 dzieci w 2011 r.

**Źródło:** obliczenia własne na podstawie Banku Danych Lokalnych GUS

Powyższe zróżnicowanie przybiera postać przede wszystkim bardzo dużych różnic pomiędzy wartościami ekstremalnymi, z jednej strony bowiem w Łodzi rodziny mające na utrzymaniu przynajmniej 3 dzieci to jedynie 4,7% ogółu rodzin, w powiecie pabianickim 5,7%, a w zgierskim 6,3%, z drugiej zaś strony w powiecie opoczyńskim jest to 17,9% rodzin, w skierniewickim 16,9%, w piotrkowskim 14%, zaś w trzech innych wielkość ta znajduje się w przedziale 13–14% (pajęczański, rawski, sieradzki). Patrząc na powiaty piotrkowski i skierniewicki, można

odnieść wrażenie, iż być może wysoki udział rodzin z dużą liczbą potomstwa na utrzymaniu to rezultat przemieszczania się na przedmieścia przede wszystkim rodzin dużych.

## Podsumowanie

Małżeństwa zamieszkujące województwo łódzkie odznaczają się wyższą niestabilnością w porównaniu z innymi regionami Polski. Dzieje się tak zarówno z powodu wyższej umieralności, prowadzącej do utraty małżonka w relatywnie niskim wieku, jak i z powodu trochę wyższej skłonności do rozwodzenia się. Bez wątpienia, patrząc z takiej perspektywy, w najgorszej sytuacji znajdują się małżeństwa zamieszkujące stolicę regionu, obszar o najwyższej umieralności, jak i najwyższej częstości rozpadu związków wskutek rozwodu.

O ile rozwody utrudniają proces reprodukcji, zarówno poprzez oddziaływanie na skłonność do posiadania potomstwa (dotyczy to rozwodów „szybkich”, dokonywanych przez ludzi relatywnie młodych<sup>5</sup>), jak i możliwość wychowania, a zwłaszcza odpowiedniej socjalizacji, o tyle przedwczesna umieralność odnosi się przede wszystkim do tego drugiego elementu.

Wspomniane powyżej czynniki są jednym z powodów – obok niższej gotowości do wydawania na świat potomstwa – niższej częstości posiadania potomstwa przez rodziny zamieszkujące w województwie. Inną przyczyną jest sama struktura wieku dorosłej ludności, przekładająca się na wyższy udział tych rodzin, które znajdują się w fazie życia odznaczającej się albo przebywaniem „w pustym gnieździe” po usamodzielnieniu się wszystkich dzieci, albo powolnym usamodzielnianiem się potomstwa, które z racji „ucieczki na własne” lub osiągnięcia wieku

5 Przykładowo, w roku 2013 spośród 4417 orzeczonych rozwodów na terenie województwa 1305 stanowiły takie, w których i mężczyzn i kobieta mieli mniej niż 35 lat, zaś w sumie znacznie więcej było takich par, w których w wieku poniżej 35 lat było jedynie jedno z małżonków – kobieta (1828) lub mężczyzna (1410). Odpowiednie wielkości dla Polski wynosiły 66 132 i 20 224, 28 313 i 21 631. Wyższy wiek w momencie zawierania związków małżeńskich i generalnie nieco mniej korzystna struktura wieku małżeństw zamieszkujących województwo łódzkie prowadziły do tego, iż – patrząc na udział małżeństw „rozwojowych” (tj. z obojgiem małżonków w wieku do 34 lat włącznie) – dostrzec można mniejszy wpływ rozwodów na zakłócenia reprodukcji (wspomniany wskaźnik w regionie przybrał wartość 29,5%, podczas gdy dla Polski był równy 30,6%).

ponad 24 lat nie jest już wliczane do interesującej nas kategorii rodzin z dziećmi na utrzymaniu.

Patrząc na zachodzące zmiany, warto wspomnieć o kilku trendach, które w najbliższych latach wpłynąć będą na sferę małżeństw i rodzin.

Liczba nowo zawieranych związków małżeńskich będzie się obniżać, odzwierciedlając fakt dochodzenia do odpowiedniego wieku roczników urodzonych w drugiej połowie lat 1980. i później, z których każdy w trakcie następnych prawie 20 lat był o 3–5% mniejszy niż ten bezpośrednio poprzedzający. Ponieważ jednocześnie rozwiązywane wskutek zgonu będą związki osób urodzonych w czasie powojennego wyżu demograficznego, należy oczekiwać nie tylko utrzymania się tendencji do spadku liczby istniejących w regionie małżeństw, lecz wręcz przyspieszenia tempa tego spadku.

Zwiększać się będzie znaczenie małżeństw – czy szerzej długotrwałych, intymnych związków – powtórnych, zawieranych przez osoby o kilka, kilkanaście lat starsze od typowych primonupturientów. Będzie to dodatkowy bodziec wpływający na zwiększanie się późnej płodności, wiele bowiem spośród powtórnych małżeństw będzie chciało sementować związek dzieckiem. Jednocześnie, wobec najprawdopodobniej zwiększającej się liczby powtórnych związków, oczekiwać można wzrostu problemów z niepłaceniem zasądzonych alimentów. Jak pokazują badania z innych państw, założenie nowej rodziny ma negatywny wpływ na gotowość rodzica niemieszkającego na stałe z dzieckiem (czyli w praktyce ojca) do wywiązywania się z różnorodnych zobowiązań, nie tylko finansowych, lecz również związanych z utrzymywaniem kontaktu czy wykonywaniem opieki.

Powolne upowszechnianie się trwałych związków nieformalnych, tzw. związków kohabitacyjnych, współwystępuje ze znacznym wzrostem liczby dzieci, którymi opiekują się partnerzy. W coraz większym stopniu są to dzieci nie z poprzedniego, lecz z obecnego związku. Rodziny takie niczym – poza formalnym statusem – nie różnią się od rodzin bazujących na małżeństwie. Może warto w takim przypadku zdecydowanie silniej uprzywilejowaną pozycję „samotnego rodzicielstwa” powiązać z ustaleniem faktycznego stanu cywilnego rodziców dzieci starających się o różnorodne świadczenia, aby nie występowało *de facto* uprzywilejowywanie związków nieformalnych.

Zmniejszanie się liczby dzieci na utrzymaniu prowadzi w długim okresie do wyraźnie rzadkiego występowania wielodzietności. Wielodzietność ta jest obecnie na terenie regionu wyraźnie wspierana, choćby poprzez wprowadzenie wojewódzkiej karty dużych rodzin. Rodzi się jednak pytanie, czy – patrząc na zmiany zachowań rozrodczych i na zmiany struktury rodzin według liczby dzieci – nie należałoby zmodyfikować istotę karty tak, aby włączyć do niej rodziny posiadające dwoje dzieci.



## Bibliografia

- GUS (Główny Urząd Statystyczny) [2014], *Gospodarstwa domowe i rodziny. Charakterystyka demograficzna – NSP 2011*, ZWS GUS, Warszawa, <http://stat.gov.pl/obszary-tematyczne/ludnosc/narodowy-spis-powszechny-ludnosc-i-mieszkan-2011/gospodarstwa-domowe-i-rodziny-charakterystyka-demograficzna-nsp-2011,30,1.html> (dostęp 12.09.2015)
- Nowak-Sapota W. [2002], *Zawieranie i rozpad związków małżeńskich a zmiany w strukturze gospodarstw domowych i rodzin*, [w:] J. T. Kowaleski (red.), *Reprodukcja ludności i mobilność przestrzenna na obszarze Ziemi Łódzkiej*, Wyd. UŁ, Łódź, 30–98
- Szukalski P. [2012], *Sytuacja demograficzna Łodzi*, Wyd. Biblioteka, Łódź, 46 s., <http://dspace.uni.lodz.pl:8080/xmlui/handle/11089/3445> (dostęp 12.09.2015) (dostęp 12.09.2015)
- Szukalski P. [2012a], *Raport z realizacji grantu Prezydenta Miasta Łodzi „Zapaść demograficzna Miasta i jej skutki dla przyszłości Łodzi”*, <http://dspace.uni.lodz.pl:8080/xmlui/bitstream/handle/11089/3539> (dostęp 12.09.2015)
- Szukalski P. [2013], *Małżeństwo: początek i koniec*, Wyd. UŁ, Łódź, 204 s.
- Szukalski P., Fernandez-Martinez C., Weyman T. [2013], *Łódzkie Region: Demographic challenges within an ideal location*, „OECD LEED Working Paper”, 56 s.; [http://www.oecd.org/cfe/leed/LODZKIE%20REGION\\_V7.pdf](http://www.oecd.org/cfe/leed/LODZKIE%20REGION_V7.pdf)
- Szukalski P. [2014], *Charakterystyka związków kohabitacyjnych we współczesnej Polsce*, „Wiadomości Statystyczne”, nr 8, 62–74, <http://hdl.handle.net/11089/5390> (dostęp 12.09.2015)
- WUSwł (Wojewódzki Urząd Statystyczny w Łodzi) [2003], *Narodowy Spis Powszechny Ludności i Mieszkań 2002. Gospodarstwa domowe i rodziny. Województwo łódzkie*, WUS w Łodzi, Łódź, 208 s.
- WUSwł (Wojewódzki Urząd Statystyczny w Łodzi) [2014], *Gospodarstwa domowe i rodziny w województwie łódzkim. Charakterystyka demograficzna. Narodowy Spis Powszechny Ludności i Mieszkań 2011*, WUS w Łodzi, Łódź, <http://lodz.stat.gov.pl/publikacje-i-foldery/spisy-powszechny-gospodarstwa-domowe-i-rodziny-w-wojewodztwie-lodzkiem-charakterystyka-demograficzna-narodowy-spis-powszechny-ludnosc-i-mieszkan-2011,15,2.html> (dostęp 12.09.2015)