

Demografia i Gerontologia Społeczna – Biuletyn Informacyjny 2012, Nr 1

Piotr Szukalski
Instytut Socjologii
Uniwersytet Łódzki
pies@uni.lodz.pl



Różnica wieku między nowożeńcami we współczesnej Polsce

Choć w opinii większości Polaków udany związek małżeński tworzyć mogą ludzie w dowolnym wieku, zbyt duże różnice wieku nowożeńców traktowane są jako zagrażające związkowi. Patrząc na występujące rozbieżności między wiekiem kobiet i mężczyzn tworzących związki małżeńskie, znaleźć można pewne prawidłowości.

Pierwsza z nich mówi, iż – poszukując partnera – kobiety preferują starszych od siebie mężczyzn, zaś mężczyźni – młodsze od siebie kobiety. Prawidłowość ta wyjaśniana jest przez antropologów następująco: im wyższy wiek mężczyzny, tym ma on większe zasoby ułatwiające wychowanie potomstwa z jednej strony, z drugiej zaś tym wyższa jego „stabilność”, wierność, prawdopodobieństwo, iż nie wycofa się z opieki nad swym dzieckiem – w efekcie starszy mąż to lepszy partner z punktu widzenia opieki nad dziećmi. Z kolei upodobanie mężczyzn do młodszych kobiet wynika z banalnej konstatacji, iż młodość obdarzona jest większą witalnością, a zatem młodsza kobieta z większym prawdopodobieństwem zajdzie w ciążę, przeżyje poród i pierwsze lata wychowywania potomstwa.

Druga prawidłowość – zauważalna zwłaszcza w czasach nam bliższych – mówi o dążeniu do homogamii (jednorodności) z punktu widzenia wieku, a zatem poszukiwaniu życiowego partnera wśród osób różniących się od nas niewiele, do kilku lat. W każdej epoce historycznej, jeśli brak jest aranżowania związków przez rodzinę lub upoważnione do tego osoby i jeśli głównym celem nie jest dostęp do zasobów partnera, przyszli nowożeńcy chętniej lokują swe uczucia wśród rówieśników lub osób niewiele różniących się od nich wiekiem. Ostatnie dekady umacniają tę tendencję – z jednej strony poprzez odejście od „swatania” małżeństw, z drugiej strony poprzez dłuższy pobyt w systemie szkolnym i grupach rówieśniczych. W efekcie zmniejsza się zróżnicowanie wieku nupturientów, choć dotyczy to tylko osób zawierających pierwsze małżeństwa – panien i kawalerów.

Jednakże poza wspomnianym powyżej czynnikiem zmniejszającym różnicę wieku, znaleźć można i inne o odmiennym działaniu. Widoczny w ostatnich dekadach w krajach rozwiniętych wzrost częstości małżeństw powtórnych – wynik wzrostu akceptacji dla podejmowania prób ułożenia sobie życia po rozwodzie – pociąga za sobą wzrost różnic wieku między nupturientami. W literaturze przedmiotu podkreśla się bowiem, iż w przypadku małżeństw powtórnych występuje bardziej

„spłaszczony” rozkład różnic wieku nowożeńców, odzwierciedlający większe zróżnicowanie wieku partnerów.

Jaka jest najlepsza różnica wieku między małżonkami?

Moralisci żyjący w przeszłości formułowali wiele dezyderatów pod adresem optymalnej różnicy wieku pomiędzy nowożeńcami. Przykładowo, żyjący w XVIII w. Michał Łomonosow twierdził, że „panna młoda nie powinna być starsza od narzeczonego, a jeśli już, to nie więcej niż o dwa lata; narzeczony zaś może być starszy od panny młodej o piętnaście lat. (...) Najodpowiedniejsza jest sytuacja, kiedy mąż jest starszy od żony o 7 do 10 lat”. Sto lat później polski statystyk Witold Załęski piętnował „małżeństwa z wiekiem niestosownym”, to jest takie „kiedy mężczyzna należy do młodszej klasy wieku niż kobieta, albo kiedy ta ostatnia jest o 20 lat i więcej młodszą od mężczyzny”, zaznaczając równocześnie, iż w latach 1857-1872 we Lwowie małżeństwa takie stanowiły aż 21,47% nowo zawieranych związków. Jak można się zatem domyślać, Załęski preferował małżeństwa, w których mężczyzna był o kilka-kilkanaście lat starszy. Dziś trudno znaleźć takie zdecydowane osądy, aczkolwiek różnice większe niż 5-7 lat nie mają dobrej opinii.

Na powyższe zagadnienie ciekawe światło rzuca opracowanie S. Drefahla, który na podstawie badania umieralności 2 mln duńskich małżeństw stwierdził, iż w przypadku mężczyzn posiadanie młodszej partnerki zwiększa szansę na długie życie (a im żona młodsza, tym większy efekt). Jednakże w przypadku kobiet brak jest – spodziewanych na podstawie założenia o selekcji zdrowotnej¹ – takich korzyści, zaś najniższą umieralnością odznaczają się kobiety mające mężów rówieśników.

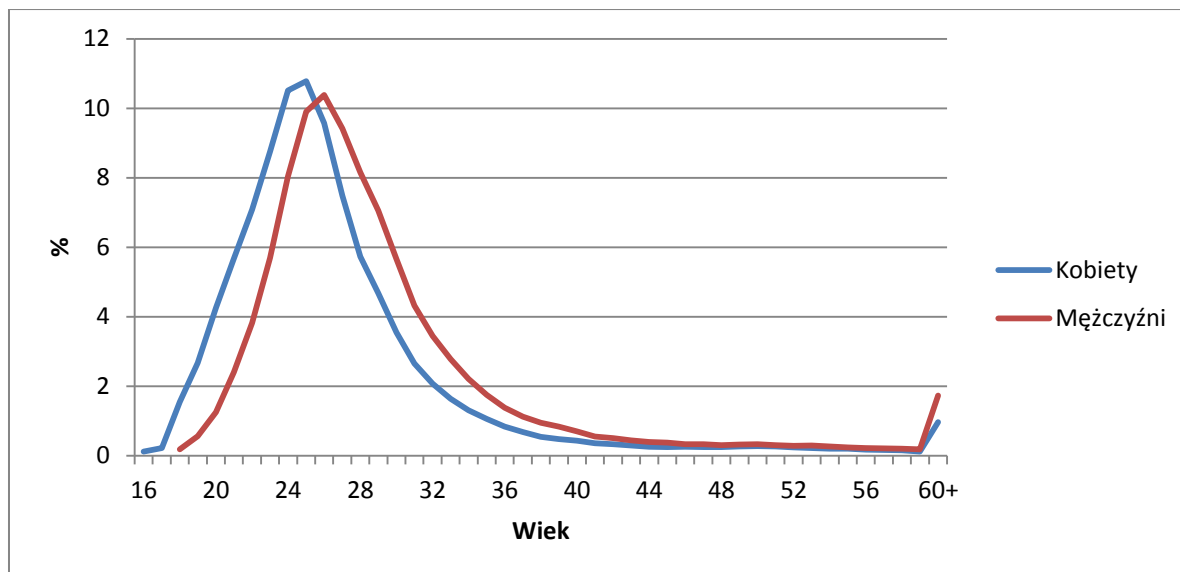
Rozkład różnic wieku nupturientów we współczesnej Polsce

Do kanonu wiedzy demograficznej należy stwierdzenie, iż rozkłady wieku kobiet i mężczyzn wstępujących w związek małżeński różnią się między sobą, przede wszystkim przesunięciem rozkładu wieku mężczyzn w prawo w stosunku do rozkładu wieku panien młodych (rys. 1)

Powyzsza konstatacja stanowi dobry punkt wyjścia do skupienia się na głównym temacie niniejszego opracowania. Choć – jak jednoznacznie z powyższego wykresu wynika – średni wiek nowożeńców płci męskiej jest wyższy niż przeciętny wiek panny młodej, nie oznacza to, iż związek starszego mężczyzny z młodszą partnerką to jedyny typ występującego małżeństwa (rys. 2). Sytuacja odwrotna jest jednakże zdecydowanie rzadsza, albowiem w roku 2009 w przypadku 18,4% małżeństw mąż był młodszy, zaś w przypadku dalszych 13,5% nupturienti byli w jednakowym wieku. Warto przy tym zaznaczyć, iż ta ostatnia różnica wieku jest drugą co do częstości – nieco częściej spotkać można tylko związki, w których mężczyzna jest starszy o rok (13,6%).

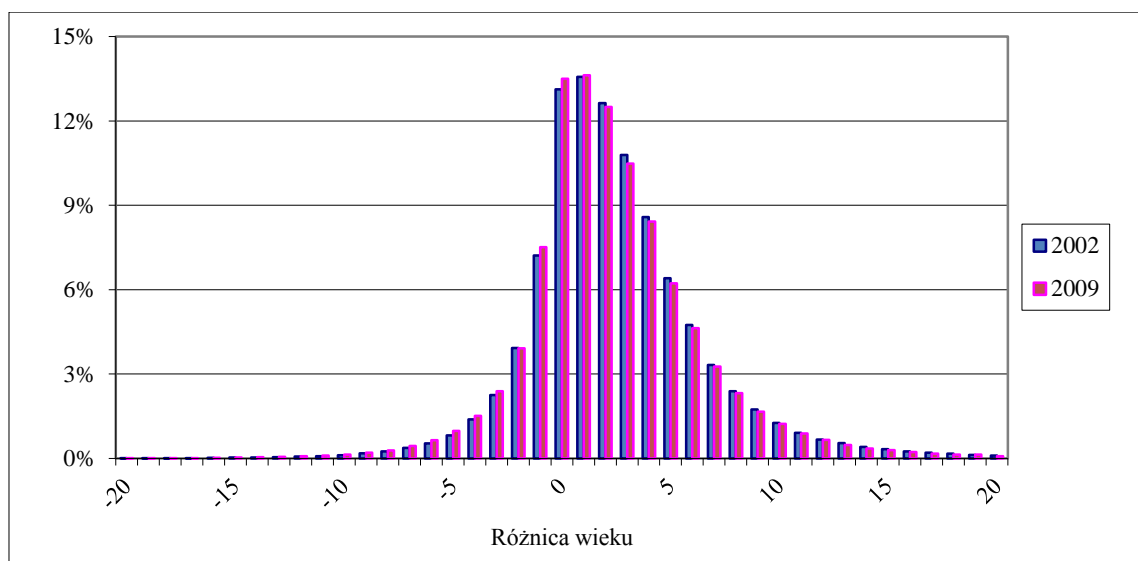
¹ Hipoteza selekcji zdrowotnej mówi o tym, iż skuteczne pozyskanie dużo młodszego partnera możliwe jest w sytuacji, gdy dana jednostka jest w bardzo dobrym stanie zdrowia, nieodbiegającym od zdrowia swojego młodszego partnera.

Rozkład wieku nowożeńców według płci w roku 2009
(jako % ogółu małżeństw zawartych przez przedstawicieli danej płci)



Rysunek 2

Rozkład różnic wieku między nowożeńcami płci męskiej i żeńskiej w latach 2002 i 2009



W okresie, odnośnie do którego dysponujemy dokładnymi danymi, brak było znaczących zmian rozkładu różnic wieku, co świadczy o stałości preferencji na rynku matrymonialnym w tym względzie. Rozkład ten wyraźnie wskazywał z jednej strony na występowanie preferencji co do wyboru starszego męża, z drugiej zaś strony świadczył o znacznej koncentracji różnic wieku wokół niewielkich wartości różnic. Jeśli odrzucić 20% skrajnych wartości, tj. 10% ogółu związków o największych różnicach *in minus* odnośnie do wieku i tyle samo *in plus*, to w skład zbiorowości małżeństw o typowych różnicach

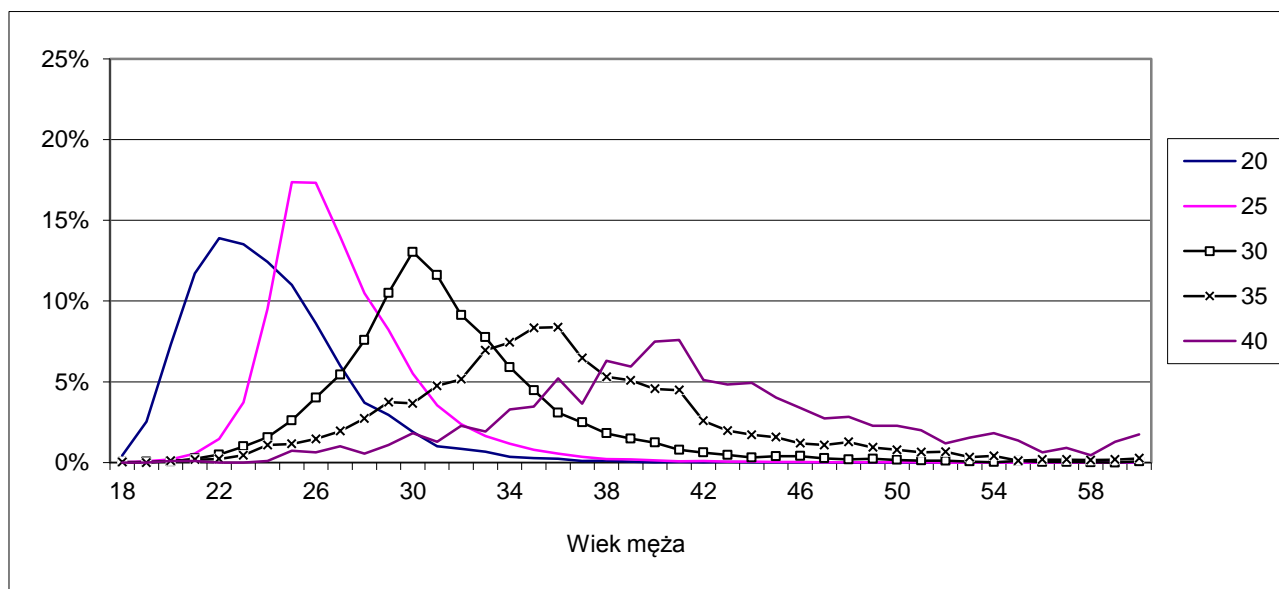
wchodzą te, w których mężczyzna jest młodszy o najwyżej jeden rok, małżonkowie są rówieśnikami, lub mężczyzna jest starszy, ale nie o więcej niż 7 lat. Generalnie zaś w roku 2009 w przypadku częściej występującej sytuacji, iż wybranka serca był młodsza od swego partnera jedynie 16,9% przypadkach różnica ta wynosiła ponad 5 lat, w 3,8% małżeństw ponad 10 lat, zaś małżeństwa, w których mąż był starszy o ponad 15 lat były rzadkością (1,1%). W tym ostatnim przypadku należy dodać, iż w GUS-owskiej bazie *Demografia* znaleźć można przypadki różnic wieku wynoszących blisko 40 lat (w rzeczywistości może i więcej, albowiem w przywołanej bazie mamy do czynienia z podawaniem dokładnego wieku w pełnych ukończonych latach do 60. roku życia, w przypadku starszych nupturientów pojawia się zbiorcza kategoria 60+, uniemożliwiająca dezagregację).

Różnica wieku między nowożeńcami w zależności od ich wieku i płci

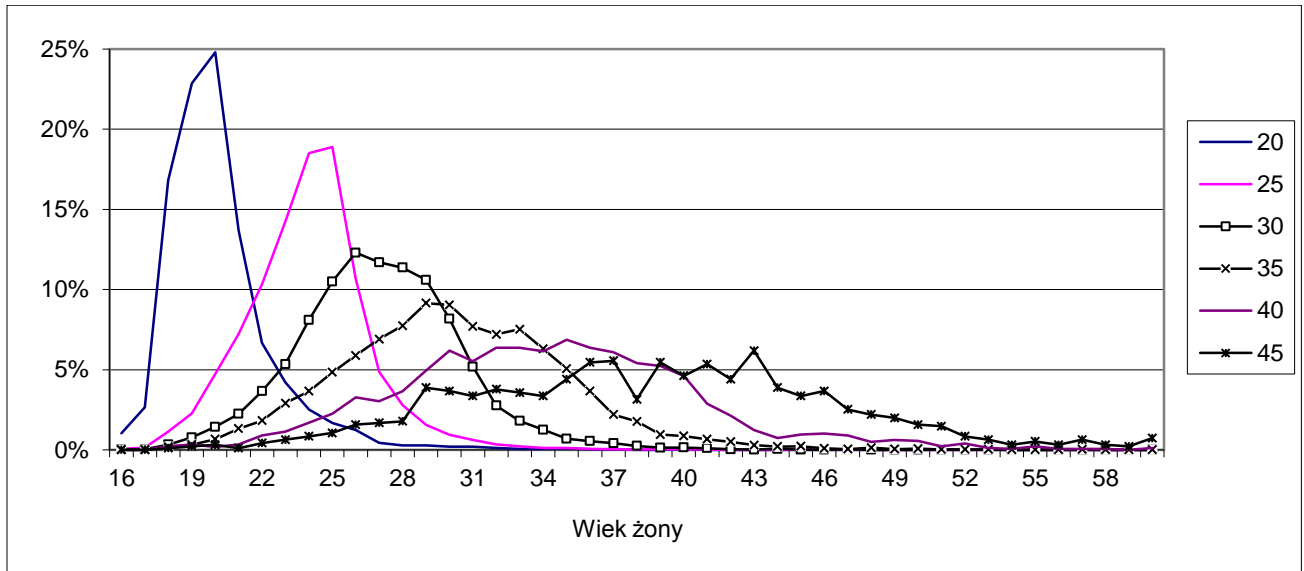
Niezwykle interesującym zagadnieniem jest określenie różnic w rozkładach wieku wybieranych partnerów w zależności od wieku nupturienta i jego płci. Na poniższych wykresach przedstawiono zostały takie rozkłady dla nowożeńców płci żeńskiej w wieku 20-40 lat, zaś w przypadku mężczyzn w wieku 20-45 lat (rys. 3 i 4). Powyższe ograniczenia wieku wynikają z konieczności odwołania się do wystarczająco dużej liczby zawieranych małżeństw – spośród wymienionych powyżej grup wieku tylko w przypadku mężczyzn mających 45 lat liczba małżeństw jest nieco niższa od 1000.

Rysunek 3

Rozkład wieku poślubianych mężczyzn w zależności od wieku ich żon w 2009 r.



Rozkład wieku poślubianych kobiet w zależności od wieku ich mężów w 2009 r.



Niezależnie od płci nupturienta zauważyć można jedną zasadę – im mamy do czynienia z wyższym wiekiem w momencie ożenku/zamążpójścia, tym rozkład wieku partnerów jest bardziej spłaszczony, wskazując na większe zróżnicowanie wieku wybieranych „drugich połówek”. Zasadę taką zaobserwowano w badaniach dotyczących Lwowa przełomu XIX i XX wieku. Główną przyczyną występowania powyższej prawidłowości jest zwiększanie się wśród starszych nowożeńców częstości wstępowania w powtórne związki małżeńskie. Dostępne polskie dane nie umożliwiają dokonania w tym względzie szczegółowych analiz, jednakże badania prowadzone w innych krajach europejskich (np. we Wielkiej Brytanii) dostarczają w tym przypadku jednoznacznych wskazówek.

Co nas czeka w przyszłości?

Nadchodzące lata będą w Polsce okresem ścierania się dwóch przeciwnie działających czynników, oddziałujących na różnice wieku nupturientów. Z jednej strony, wydłużający się okres skolaryzacji powyższe różnice będzie zmniejszać, z drugiej zaś strony, rekordowo wysoka w ostatnich kilku latach liczba rozwodów prędej czy później przełoży się na wzrost odsetka małżeństw powtórnych, a zatem związków, w których występuje mniejsza jednorodność wieku nowożeńców. W efekcie nie należy oczekiwać występowania większych zmian rozkładów różnic nupturientów.