

EWA ANDRYSIAK*

„Kalendarz na Szkołę Rzemioł w Kaliszu” (1907–1911) jako przykład inicjatywy edytorskiej wspierającej szkolnictwo polskie w latach zaborów

Wstęp

Historia kaliskich kalendarzy sięga drugiej połowy wieku XVII. Pierwszy z nich pt. „Kalendarz nowy do dobrej śmierci barzo pożyteczny...” ukazał się w roku 1685 w działającej w mieście tłoczni jezuickiej – drukarni Kolegium Jezuickiego (1633–1773), spod pras której wyszło co najmniej piętnaście wydawnictw kalendarzowych. Rozwój kalendarzy przypadł na wiek XIX i związany był głównie z edycjami oficyny Mehwaldów i Hindemithów, choć wydawały je także inne firmy: drukarnia Koszewskiego i Karśnickiego, drukarnia Maurycego Schindele, księgarnia Bronisława Szczepankiewicza. Również wiek XX przyniósł kolejne edycje kalendarzy. Zmierzch kaliskich kalendarzy nastąpił po roku 1921, ukazał się wówczas „Informator miasta Kalisza i Ziemi Kaliskiej. Kalendarz na rok 1921”¹.

Do interesujących należy edycja będąca przedmiotem rozważań, czyli „Kalendarz na Szkołę Rzemioł w Kaliszu” z pierwszego dziesięciolecia wieku XX.

* Dr hab., prof., Uniwersytet Łódzki, Wydział Filologiczny, Katedra Bibliotekoznawstwa i Informatyki Naukowej, 90-236 Łódź, ul. Pomorska 171–173.

¹ E. Steczek-Czerniawska, *Kalendarze kaliskie. Bibliografia*, Kalisz 1994.

Inicjatywa wydania „Kalendarza”

W czerwcu 1906 r. liczną grupę zainteresowanych zgromadziła sprawa założenia szkoły rzemiosł, której projektodawcą był ksiądz prefekt Włodzimierz Jasiński², a z projektem wiązano nadzieje na wielkie korzyści dla społeczeństwa. Tradycje szkolnictwa zawodowego, opartego na szeroko pojętym rzemiośle, miały przecież dużo starszą proveniencję. Warto zatem przypomnieć, że w roku 1843 założona została w Kaliszu szkoła niedzielno-rzemieślnicza, w której lekcje odbywały się w niedziele i mniej uroczyste święta. Zajęcia obejmowały naukę czytania, pisania i arytmetyki, religii (od 1901 r.), „niewco” geografii, prowadzenie korespondencji, towaroznawstwo.

Dopiero od roku 1900 uczniowie otrzymywali świadectwa ukończenia szkoły, wcześniej były to tylko prywatne świadectwa od nauczycieli. W roku 1900 do szkoły uczęszczało 161 uczniów, w tym do klasy wstępnej – 66, do pierwszej – 58, a do drugiej – 37. W latach 1900–1902 szkołę ukończyło 84 uczniów, a w styczniu roku 1903 przyjęto kolejnych 136 uczniów: do klasy wstępnej – 57, do pierwszej – 45 i drugiej – 34, w tym szewców, murarzy i ślusarzy (po 17), stolarzy (15), krawców (8), rzeźników i kowali (po 5), siodlarzy (3), lakierników, tapicerów i hafciarzy (po 2), jednego cukiernika i jednego garncarza. Kadre nauczycielską w roku 1903 tworzyły cztery osoby – Józef Szlekys³, nauczyciel i zarządzający szkołą, prefekt ks. W. Jasiński oraz nauczyciele Kołakowski i Kiernożycki⁴ – które otrzymywały stosunkowo niskie wynagrodzenie⁵. „Gazeta Kaliska” postulowała zatem, by środki na cele szkolne przekazywały cechy, gdyż:

idzie o przyszłość naszej młodzieży rzemieślniczej, o jej rozwój i każdy zatem grosz wydany na szkołę, stokrotnie się w przyszłości wynagrodzi, przysparzając nam więcej inteligentnych rzemieślników⁶.

² Sprawozdawca, *Kaliski Kalendarz na Szkołę Rzemiosł na 1909 rok*, „Gazeta Kaliska” 1908, nr 279, s. 1. W. Jasiński (1873–1965) późniejszy ordynariusz diecezji sandomierskiej (1930–1935) i łódzkiej (1935–1946) oraz tytularny arcybiskup (1946), po święceniach kapłańskich (1895) był wikarym w Tuliszkowie, Kaliszu i Opatówku, w roku 1904 został rektorem kaliskiego kościoła pobenedyktynskiego. Prowadził w Kaliszu aktywną działalność społeczną, m.in. dzięki jego wysiłkom wybudowano gmach dla szkoły handlowej (żeńskiej i męskiej), przy której utworzono z jego udziałem Towarzystwo Pomocy Naukowej Niezamożnym Uczniom. Należał do organizatorów Biblioteki im. Adama Asnyka, działał w Kaliskim Towarzystwie Dobroczynności.

³ J. Szlekys, Litwin – nauczyciel w szkole powszechnej.

⁴ Walerian Kiernożycki (zm. 1929) – nauczyciel szkoły jednoklasowej męskiej i szkoły niedzielno-rzemieślniczej w Kaliszu, w latach 1917–1924 kierownik Publicznej Szkoły Powszechnej Franciszkańskiej.

⁵ *Szkoła niedzielno-rzemieślnicza*, „Gazeta Kaliska” 1900, nr 39, s. 2; *Niedzielną szkoła rzemieślnicza*, „Gazeta Kaliska” 1903, nr 23, s. 2.

⁶ *Szkoła niedzielno-rzemieślnicza*, „Gazeta Kaliska” 1900, nr 39, s. 2.

Pod koniec wieku XIX, w roku 1897, o potrzebie powstania szkoły tkackiej w Kaliszu pisał także Alfons Parczewski⁷. W roku 1901, w mieście jako ośrodku przemysłu hafciarskiego, dzięki staraniom Kazimierza Rymarkiewicza uruchomiono dla rzemieślników wieczorne lekcje rysunków. Na zajęcia odbywające się trzy razy w tygodniu przyjmowani byli uczniowie bez ograniczenia wieku, stanu i narodowości. Nauka odbywała się bezpłatnie, bezpłatne były także „potrzeby rysunkowe”. Celem kursów było przygotowanie uczniów do przyszłej szkoły rzemiosł⁸.

Zainteresowanie oświatową inicjatywą skłoniło grono kaliszczan do wystąpienia z propozycją wsparcia planowanej szkoły i wydawania kalendarza informacyjno-literackiego na wzór kalendarza wydawanego corocznie przez Pogotowie Ratunkowe w Warszawie oraz przeznaczenia uzyskanego ze sprzedaży dochodu na tworzenie kapitału przyszłej szkoły rzemiosł.

W przedmowie do pierwszej edycji wydawnictwa, na rok 1907, redakcja pisała:

Wielką jest ofiarność naszego społeczeństwa. Śmiało powiedzieć możemy, że nie ma myśli szlachetnej, która nie znalazłaby materialnego poparcia wśród nas. Lecz pilnych potrzeb społecznych jest tak wiele, że z ofiarnością publiczną ostrożnie poczynać należy, aby wyczerpaną nie została. Toteż postanowiliśmy na jedną z palących potrzeb społecznych, na szkołę rzemieślniczą w Kaliszu kapitał „zarobić”. W tym celu postanowiliśmy wydawać corocznie Kalendarz informacyjno-literacki, przeznaczony specjalnie dla guberni kaliskiej⁹.

Kalendarz przewidziany był do rozpowszechniania w guberni kaliskiej, wydawcy liczyli więc na zamówienia zarówno ze strony kaliszczan, jak i mieszkańców guberni, liczyli także na zamieszczanie ogłoszeń przez instytucje przemysłowe i handlowe działające na terenie miasta i guberni¹⁰.

Wydawnictwo redagował prawnik Kazimierz Rymarkiewicz (1859–1918) razem z żoną Felicją (1874–1948), oboje działali społecznie w wielu kaliskich stowarzyszeniach, w tym w Towarzystwie Biblioteki im. A. Mickiewicza i Muzeum Ziemi Kaliskiej. Kazimierz Rymarkiewicz należał m.in. do organizatorów Związku Rzemieślników Chrześcijańskich w Kaliszu, działał w zarządzie Towarzystwa Pomocy dla Niezamożnych Uczniów Szkoły Handlowej. Felicja Rymarkiewiczowa w 1904 r. była współorganizatorką tzw. slójd – zakładu zajmującego się stolarstwem i koszykarstwem¹¹.

⁷ A. Parczewski, *Z spraw ekonomicznych. O potrzebie szkoły tkackiej w Kaliszu*, „Gazeta Kaliska” 1897, nr 51, s. 3–4; nr 52, s. 3–4. Parczewski (1849–1933), prawnik, historyk, działacz społeczny i narodowy, obrońca mniejszości narodowych, prof. Uniwersytetu Warszawskiego, rektor Uniwersytetu Stefana Batorego w Wilnie.

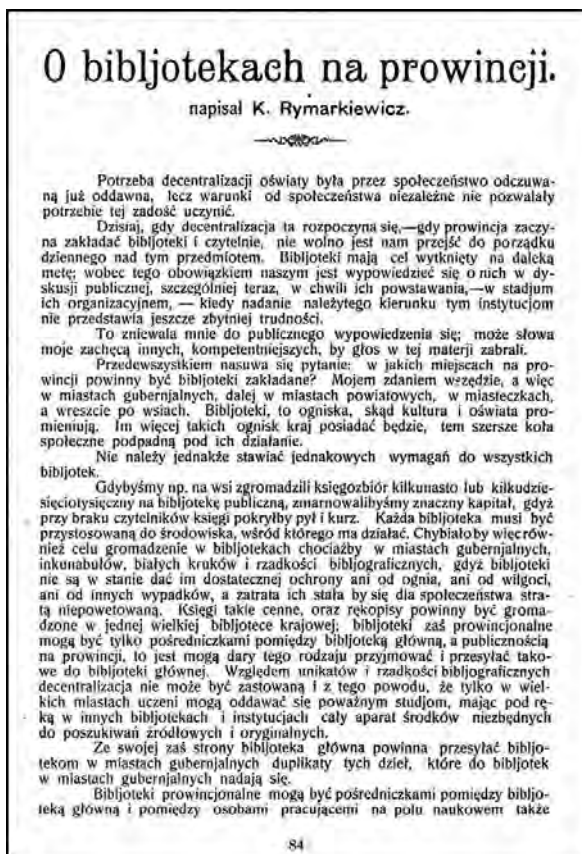
⁸ J. Kreczunowiczowa, *Kilka uwag o znaczeniu rysunku w szkołach elementarnych i rzemieślniczych*, „Kalendarz na Szkołę Rzemiosł w Kaliszu” 1909 [Kalisz 1908], s. 33.

⁹ „Kalendarz na Szkołę Rzemiosł...” 1907 [Kalisz 1907].

¹⁰ F. Ł. [F. Łączkowska], *Kalendarz kaliski na szkołę rzemiosł*, „Gazeta Kaliska” 1906, nr 272, s. 2.

¹¹ *Słownik biograficzny Wielkopolski południowo-wschodniej – ziemi kaliskiej*, t. 3, red. D. Wańka, Kalisz 2007, s. 357–359; hasła: Rymarkiewicz Kazimierz i Rymarkiewiczowa Felicja Włodzimiera autorstwa A. Walczak-Niewiadomskiej.

W redagowanym przez Rymarkiewiczów „Kalendarzu na Szkołę Rzemiosł w Kaliszu” znalazł się tylko jeden tekst pióra Kazimierza Rymarkiewicza poświęcony bibliotekom prowincjonalnym (*O bibliotekach na prowincji*) opublikowany w edycji drugiej na rok 1908.



Fot. 1. „Kalendarz na Szkołę Rzemiosł w Kaliszu”
– fragment artykułu K. Rymarkiewicza *O bibliotekach na prowincji* (1908), ze zbiorów Książnicy Pedagogicznej im. A. Parczewskiego w Kaliszu

Oczywiście zamierzeniem redakcji było, by „Kalendarz na Szkołę Rzemiosł w Kaliszu” znalazł się w każdym domu, by stał się niezbędnym informatorem miast Kalisza i całej guberni kaliskiej¹². Inicjatywę kaliszan wsparła Maria Konopnicka przesyłając do zamieszczenia w kalendarzu na rok 1908 wiersz pt. *Kaliszowi* („prześliczny, natchniony wiersz”)¹³.

¹² „Gazeta Kaliska” 1907, nr 236, s. 2.

¹³ „Gazeta Kaliska” 1907, nr 202, s. 2.

Wydawnictwo ukazywało się w latach 1907–1911 i pomimo wsparcia przez wiele osób, zainteresowanych rozwojem szkolnictwa zawodowego w Kaliszu, ostatecznie upadło. Na początku grudnia 1911 r. Komitet „Kalendarza na Szkołę Rzemiosł w Kaliszu”, dziękując za ofiarność i pomoc, informował że wydawnictwo nie będzie się już ukazywać z przyczyn od Komitetu niezależnych¹⁴.

Charakterystyka edycji

Układ i format

Kalendarz wychodził w formacie 22x15 cm, a zebrany w nim materiał prezentowany był w działach: kalendarzowym, informacyjnym, literackim i reklamowym (ogłoszeniowym).

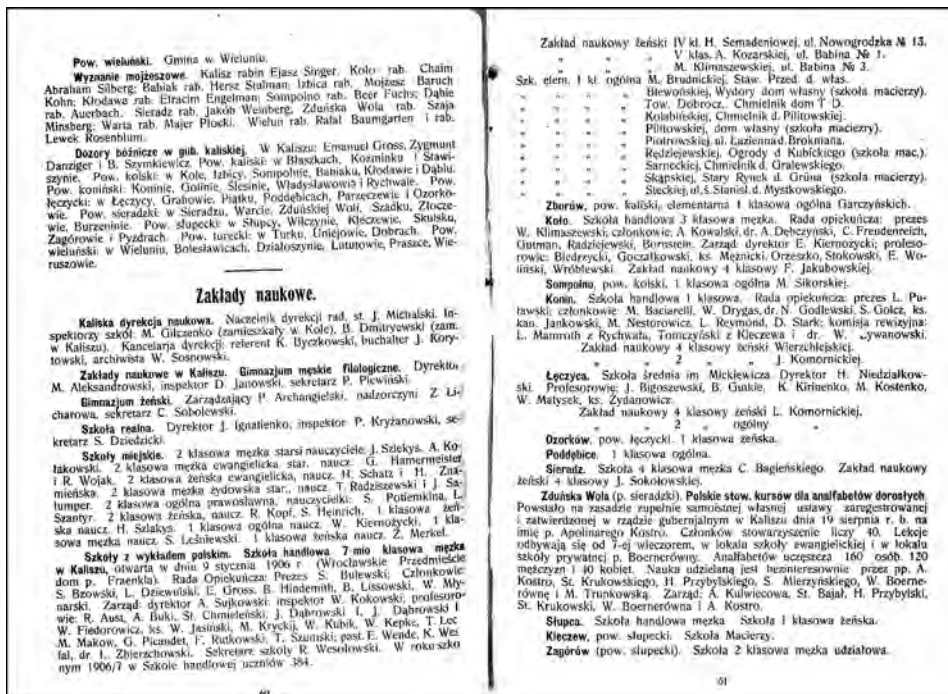
Dział kalendarzowy w pierwszej edycji prezentował się bardzo skromnie, poza częścią kalendarzową były tylko informacje o jarmarkach w guberniach kaliskiej, warszawskiej i piotrkowskiej. Od rocznika drugiego (1908) dział ten został znacznie rozszerzony; zawierał informacje o świętach ruchomych rzymskokatolickich, świętach wyznania mojżeszowego, wykaz świętych i świąt, informacje praktyczne dla rolników, listę abonentów telefonów w Kaliszu i Koninie, rozkład jazdy karetek pocztowych i inne. Także od rocznika drugiego na łamach „Kalendarza na Szkołę Rzemiosł w Kaliszu” publikowano przepisy o polowaniu i kalendarz myśliwski.

Tematykę działu literackiego, w którym prezentowane były teksty nie tylko literackie omówiono w dalszej części artykułu.

W dziale informacyjnym – znacznie rozszerzonym od edycji drugiej – był wykaz osób pełniących funkcje we władzach guberni, wykazy osób związanych z sądownictwem, komunikacją, pocztą i telegrafem, departamentem wyznań, szkolnictwem, wykazy lekarzy, lekarzy weterynarii, dentystów, akuserek, felczerów w Kaliszu i guberni kaliskiej, informacje o aptekach i szpitalach. Ponadto w dziale informacyjnym były wiadomości o stowarzyszeniach i instytucjach społecznych, oświatowych, szkolnych, kulturalnych, dobroczynnych, finansowych.

Warto zwrócić uwagę na informacje związane ze szkołą i oświatą w Kaliszu i guberni kaliskiej zebrane pod hasłem „Zakłady naukowe” (tu wykazy kaliskich szkół średnich, miejskich, elementarnych, szkół w guberni kaliskiej). We wszystkich edycjach znalazły się informacje o Towarzystwie „Pomoc” dla niezamożnych uczniów 7-klasowej Szkoły Handlowej w Kaliszu (założonej w styczniu 1906 r.), m.in. wykaz stacji uczniowskich skontrolowanych przez Towarzystwo Higieniczne w Kaliszu.

¹⁴ „Gazeta Kaliska” 1911, nr 277, s. 4.



Fot. 2. „Kalendarz na Szkołę Rzemiosł w Kaliszu” – 1907 – fragment hasła *Zakłady naukowe*, ze zbiorów Książnicy Pedagogicznej im. A. Parczewskiego w Kaliszu

Odnotowano też stowarzyszenie samokształceniowe, czyli Kursy popularne im. Adama Asnyka (założone w 1906 r.), wykaz kół Macierzy Polskiej w guberni kaliskiej, Kaliskie Towarzystwo Oświatowe, którego członkami zarządu byli Felicja Rymarkiewicz i ks. W. Jasiński. Swoje miejsce znalazły tu także publiczna czytelnia i biblioteka im. Adama Mickiewicza w Kaliszu oraz muzeum.

W dziale informacyjnym kalendarza na rok 1908 zamieszczono materiał statystyczny na temat guberni kaliskiej (*Statystyka dotycząca gub. kaliskiej zebrana z rozmaitych źródeł*).

W dziale reklamowym (1907), od rocznika drugiego – dziale anonsów ogłaszały się przede wszystkim firmy kaliskie różnych branż (fabryki fortepianów, fabryki haftów i koronek, browary, banki, księgarnie, apteki, zakłady fotograficzne, materiały piśmiennicze itd.). Wiele było ogłoszeń poznańskich i warszawskich, poza tym reklamowały się fabryki (zakłady), hotele, restauracje, rzemieślnicy, sklepy różnych branż z szeregu miast i miejscowości (m.in. Sieradz, Koło, Turek, Łódź, Zduńska Wola, Częstochowa, Wrocław, Kraków).

Pośród ogłoszeń pojawiły się też anonsy reklamujące szkoły (Zakład Wychowawczo-Naukowy Żeński z pensjonatem M. Janowskiej w Kaliszu; szkoła gimnastyczna i masażu Heleny Prawdzic-Kuczalskiej w Warszawie) i internaty (internat dla studentek w Krakowie).

**Zakład
Wychowawczy . . .
Naukowy Żeński**
z PENSJONATEM
M. JANOWSKIEJ
w KALISZU,
ul. Ogrodowska Nr. 6. dom W-ck Cybulskich.

LOKAL OBSZERNY, SŁONECZ-
NY. URZĄDZONY HYGIENIOZ-
NIE.

Programy nauk wysyłają się na
żądanie bezpłatnie.

Największa piękność w pół drobnych kwiatkach,
Największa siłkość w prostocie.

Zatwierdzona przez Minist. Spr. Wew.
Pierwsza Polska Szkoła gimnastyki i massażu
DLA OBU PĘCI
Heleny Prawdzic Kuczalskiej
Warszawa, Moniuszki 9.

Kurs gimn. leczniczy i massażu jednoroczny opłata 120 rb. Kurs gimn. w całym zakresie (gimnast. szwedzka wychowawcza i gimn. sokolska), dwuletni po 125 rubli rocznie. Eksterniści mogą zdawać na świadectwa w grudniu i maju.
DYREKTOR SZKOŁY dr. med. Bartoszewicz.

INTERNAT
Aliny Zaborskiej
DLA
STUDENTEK I SŁUCHACZEK
WSZYSTKICH KURSÓW
w Krakowie, ul. Starowiślna Nr. 3,
po rozszerzeniu lokalu, rozporządza 50 miejscami numerowanymi.

Każda nowość nawet obojętnego człowieka interesuje.

Fot. 3.–5. „Kalendarz na Szkołę Rzemiosł w Kaliszu” – ogłoszenia szkół (1911, 1907) i internatu (1909), ze zbiorów Książnicy Pedagogicznej im. A. Parczewskiego w Kaliszu, Miejskiej Biblioteki Publicznej im. A. Asnyka w Kaliszu i Muzeum Okręgowego Ziemi Kaliskiej w Kaliszu

Warto zwrócić też uwagę na reklamy związane z książką i prasą (drukarnie i litografie, księgarnie, introligatornie, wydawnictwa pism kaliskich i zamiejskowych). W „Kalendarzu” ogłaszała się drukarnia, litografia i introligatornia Jakuba Kohna (1907, 1908) i drukarnia „Gazety Kaliskiej” Józefa Radwana (1908), księgarnie Marii Gałczyńskiej (1907, 1908), Marii Hofmańskiej (1907, 1911), Bronisława Szczepankiewicza (1907, 1908, 1909, 1910, 1911), Romana Freudenreicha (1908, 1910, 1911), litografia Stanisława Danielewicza (1910, 1911), zakład introligatorski A. Lewandowicz (1910). Z firm zamiejskowych reklamowały się księgarnia, czytelnia i galanteria K. Pilla w Turku (1909), Drukarnia i litografia A. Rose z Poznania (1909, 1910) oraz skład papieru i drukarnia Szuster z Warszawy (1910).

Spośród kaliskich czasopism reklamy zamieściły „Gazeta Kaliska” i „Jutrzenka” (1907, 1908), a z pism zamiejskowych pismo rolnicze „Poradnik Gospodarski” z Poznania (1907, 1908), miesięcznik ilustrowany „Dzwonek Częstochowski” (1909, 1910, 1911), zrobiła to także redakcja „Kupca” z Poznania (1910).

Ogłoszenia do kalendarza przyjmowali w Kaliszu Kazimierz Lange w hotelu Europejskim i Jakub Kohn, właściciel drukarni i litografii¹⁵.

¹⁵ „Gazeta Kaliska” 1907, nr 236, s. 2.

Dla uatrakcyjnienia „Kalendarza” wydawcy dołączali dodatki. Do rocznika drugiego (1908) dodatek stanowił, ofiarowany redakcji, nowy plan miasta Kalisza wraz z przedmieściami, opracowany przez geometrę przysięgłego Bronisława Bukowińskiego¹⁶, wykonany w kaliskiej litografii Jakuba Kohna¹⁷. Do edycji na rok 1909 dołączono spis anonsów i ogłoszeń pt. *Polak za granicą* ([17] s.; 10,5x7,2 cm) oraz *Spis abonentów telefonów kaliskich w dniu 4/17 listopada 1908*.

Poza dodatkami redakcja premiowała nabywców nagrodami. Damski złoty zegarek stanowił nagrodę za najlepszą radę dotyczącą zwiększenia sprzedaży drugiej edycji wydawnictwa. Trzy premie, każda o wartości 50 złotych¹⁸, przeznaczono na rok 1908. Wygrywający mógł wybrać, według swoich zainteresowań, dzieła polskie wydane w roku 1907 za 50 zł. Egzemplarze kalendarza były numerowane, a premia przysługiwała tym, których ostatnie trzy cyfry odpowiadały trzem ostatnim cyfrom wielkiego losu loterii klasycznej w drugim półroczu 1908 r.¹⁹

Także trzy premie, według zasad z roku 1908²⁰, przeznaczono na rok 1909 i 1910, a były to: obraz olejny, złoty zegarek i dzieła polskie o wartości 50 zł²¹.

Szata graficzna

„Kalendarz na Szkołę Rzemiosł w Kaliszu” wychodził w kartonowej okładce, projektowanej przez różnych autorów. Na okładce rocznika pierwszego wykorzystano rysunek Józefa Radwana, ucznia akademii krakowskiej, syna redaktora „Gazety Kaliskiej”²².

Okładka do rocznika czwartego (1910) wykonana została według rysunku Włodzimierza Tetmajera²³, co redakcja zaznaczyła w przedmowie:

Szczycimy się, że mistrz wszechświatowej sławy, artysta malarz Włodzimierz Tetmajer ofiarował okładkę do tegorocznego wydawnictwa naszego. Przyłączając się do naszej prośby, dał dowód, że choć spod innego zaboru, pragnie pracować z nami²⁴.

¹⁶ B. Bukowiński (1857–1928) – działacz Narodowej Demokracji, w latach 1904–1912 komendant Kaliskiej Ochotniczej Straży Ogniowej, prezydent m. Kalisza (V 1912 – VIII 1914, XI 1918 – IV 1919).

¹⁷ „Gazeta Kaliska” 1907, nr 162–163, s. 3; nr 207, s. 2.

¹⁸ Cenę kalendarza (widoczną na stronie tytułowej) podawano w kopiejkach, wartość nagród natomiast wymienianą w przedmowie – w złotych.

¹⁹ *Od Redakcji*, „Kalendarz na Szkołę Rzemiosł...” 1908 [Kalisz 1907].

²⁰ Zmieniały się rok i cyfry losu loterii klasycznej.

²¹ *Od Redakcji*, „Kalendarz na Szkołę Rzemiosł w Kaliszu na rok zwyczajny 1909”, Kalisz 1908; toż: na rok zwyczajny 1910 [Kalisz 1909].

²² „Gazeta Kaliska” 1907, nr 206, s. 2.

²³ W. Tetmajer (1861–1923), malarz i grafik, jeden z czołowych przedstawicieli Młodej Polski; autor wiejskich scen rodzajowych, pejzaży, polichromii kościelnych, m.in. w Kaplicy Pod Orłami w katedrze św. Mikołaja w Kaliszu.

²⁴ *Od Redakcji*, „Kalendarz na Szkołę Rzemiosł...” 1910 [Kalisz 1909].



Fot. 6., 7. „Kalendarz na Szkołę Rzemiosł w Kaliszu” – okładki autorstwa J. Radwana (1907) i W. Tetmajera (1910), ze zbiorów Książnicy Pedagogicznej im. A. Parczewskiego w Kaliszu

Szata graficzna „Kalendarza na Szkołę Rzemiosł w Kaliszu” nie była bogata. Z tekstów opublikowanych w dziale literackim ilustrowane były tylko niektóre, np. *Dom ludowy w Liskowie* Leona Źarskiego²⁵ (1908), *Wiadomość historyczna o cechu rzeźniczym w Kaliszu* ks. Jana Sobczyńskiego²⁶ (1911). We wszystkich edycjach kalendarza zamieszczono plany sali Towarzystwa Muzycznego i teatru.

Ilustrowana była też część ogłoszeń, przykład ogłoszeń ilustrowanych stanowią kaliskie reklamy zakładu fizykalno-leczniczego w parku miejskim czy Parowej Fabryki Fortepianów i Pianin Arnolda Fibigera.

²⁵ L. Źarski (1851–1929) – ogłaszał artykuły w „Gazecie Kaliskiej”, sekretarz Szkoły Handlowej siedmioklasowej w Kaliszu od jej utworzenia w 1906 r.

²⁶ J. Sobczyński (1861–1942), ksiądz, działacz społeczny, historyk. W latach 1901–1942 pełnił obowiązki proboszcza parafii pw. św. Mikołaja w Kaliszu. Współzałożyciel Biblioteki Publicznej im. A. Mickiewicza (1907), Kaliskiego Towarzystwa Oświatowego (1907), Muzeum Ziemi Kaliskiej. Był członkiem zarządu Towarzystwa Dobroczynności. Autor artykułów historycznych dotyczących Kalisza.

Drukarnia

Edycje „Kalendarza na Szkołę Rzemiosł w Kaliszu” tłoczyła, działająca od 1893 r., drukarnia „Gazety Kaliskiej” Józefa Radwana²⁷, spod pras której wychodziły druki o tematyce regionalnej, m.in. dwujęzyczne (rosyjsko-polskie) sprawozdania z działalności miejscowych towarzystw (kredytowych, dobroczynnych), druki urzędowe („Pamâtnaâ Kniżka Kališskoj Gubernii” 1902–1903), druki oświatowe (*Ustawa Szkoły Handlowej siedmioklasowej w Kaliszu*), „Kalendarz »Gazety Kaliskiej« literacko-informacyjno-adresowy” na lata 1903–1905²⁸.



Fot. 8.–10. „Kalendarz na Szkołę Rzemiosł w Kaliszu” – reklamy drukarni „Gazety Kaliskiej” (1907), księgarni B. Szczepankiewicza (1911), składu papieru i materiałów piśmiennych M. Grúna (1907), ze zbiorów Książnicy Pedagogicznej im. A. Parczewskiego w Kaliszu i Muzeum Okręgowego Ziemi Kaliskiej w Kaliszu

²⁷ J. Radwan (1858–1936), prawnik, dziennikarz, drukarz i wydawca, działacz społeczno-kulturalny. Redaktor i od roku 1899 wydawca „Gazety Kaliskiej”, redaktor i wydawca „Jutrzenki Kaliskiej” (1906–1907). Współorganizator polskiej średniej szkoły handlowej, założyciel, w styczniu 1906 r. – Szkoły Handlowej siedmioklasowej. Współzałożyciel i prezes Kaliskiego Towarzystwa Wioślarskiego (założone w 1893 r.), członek Towarzystwa. Muzycznego, kaliskiego oddziału Polskiego Towarzystwa Krajoznawczego, członek Narodowej Demokracji.

²⁸ E. Andrysiak, K. Walczak, D. Wańka, *Druki kaliskie XIX i I połowy XX w. (1800–1945). Bibliografia*, Kalisz 2003.

Na łamach „Gazety Kaliskiej” ukazywały się informacje o postępach prac nad przygotowaniem kolejnego rocznika wydawnictwa, dołączanych dodatkach, edycjach opuszczających prasy drukarskie i możliwościach zakupu, a w końcu o zawieszeniu edycji.

Nakład i kolportaż

Kalendarz wychodził w nakładzie 3000 egzemplarzy (rocznik 1907, 1908)²⁹. Rocznik pierwszy rozprowadzała księgarnia kaliska Bronisława Szczepankiewicza, bazar Marii Gałczyńskiej, składy materiałów piśmiennych Chaftki (Haftki) i Maurycego Grüna oraz redakcja „Gazety Kaliskiej”³⁰. Kolejna edycja (1908) była w sprzedaży w kaliskich księgarniach, we wszystkich miastach guberni kaliskiej, w Warszawie w księgarni Gebethnera i Wolffa (róg Zgody i Siennej) i w księgarni Idzikowskiego (Nowy Świat 21). Sprzedaż prowadziła również administracja „Gazety Kaliskiej”³¹.

Stan zachowania

Roczniki „Kalendarza na Szkołę Rzemiosł w Kaliszu” posiadają kaliskie biblioteki, ale żadna nie ma kompletu. Trzy roczniki (1907, 1908, 1909) dostępne są w Książnicy Pedagogicznej im. A. Parczewskiego, dwa (1907, 1909) w Miejskiej Bibliotece Publicznej im. A. Asnyka i dwa (1910, 1911) w bibliotece Muzeum Okręgowego Ziemi Kaliskiej.

Rocznik pierwszy (1907) i trzeci (1909) dostępne są również w Wielkopolskiej Bibliotece Cyfrowej.

Tematyka i autorzy

W dziale literackim prezentowana była dość różnorodna tematyka, choć przeważały teksty literackie (poematy, wiersze, opowiadania). Poza tym pojawiały się artykuły dotyczące poprawności języka, oświaty, rzemiosła, historii, etnografii oraz biograficzne.

W pierwszym roczniku „Kalendarza na Szkołę Rzemiosł w Kaliszu” w dziale literackim zamieszczono prace autorów miejscowych, m.in. Stefana Gillera³², Me-

²⁹ „Gazeta Kaliska” 1907, nr 236, s. 2.

³⁰ „Gazeta Kaliska” 1906, nr 343, s. 2.

³¹ „Gazeta Kaliska” 1907, nr 286, s. 2.

³² S. Giller (1834–1918), nauczyciel kaliskiego gimnazjum męskiego, także nauczyciel w szkole niedzielnej dla rzemieślników. Poeta i prozaik, w prasie publikował wiersze, opowiadania, szkice literackie i obrazki; ogłaszał powieści, opowiadania, legendy.

lanii Parczewskiej³³, ks. Włodzimierza Jasińskiego, Felicji Łączkowskiej³⁴, Emilii Bohowiczowej³⁵, Ignacji Piątkowskiej³⁶.

Po ukazaniu się drugiej edycji kalendarza (1908) „Gazeta Kaliska” donosiła:

Do działu literackiego ofiarowało prace kilka wybitnych i znanych sił literackich poza miejscowych, siły zaś miejscowe stały się w komplecie z nestorem swoim zasłużonym prof. St. Gil-lerem na czele, który napisał *Wspomnienie z jubileuszu Asnyka* oraz dalszy ciąg *Krakowiaków*, których początek zamieszczony był w kalendarzu na rok 1907³⁷.

Dzięki staraniom Redakcji

W dziale literackim przyjęły także udział pierwszorzędne siły pozamiejskowe: Maria Konopnicka, Esteja³⁸, Zuzanna Morawska³⁹, Zofia Kęczkowska⁴⁰, H. Radziszewski⁴¹, C. Łagiewski⁴² i inni⁴³.

³³ M. Parczewska (1850–1920), pisarka i publicystka, działaczka społeczna, kulturalna i polityczna. Między innymi od 1895 r. prowadziła konspiracyjną działalność kulturalno-oświatową wśród kaliskich rzemieślników i robotników, od roku 1906 należała do zarządu oddziału Polskiej Macierzy Szkolnej, od 1907 działała w Stowarzyszeniu Rzemieślników Chrześcijan pw. św. Józefa, od 1908 wchodziła w skład zarządu Publicznej Biblioteki im. A. Mickiewicza.

³⁴ F. Łączkowska (1860–1932), nauczycielka, działaczka społeczna i oświatowa. Prowadziła w Kaliszu nielegalną pensję (1890–1914), w roku 1892 zainicjowała spotkania kobiet pn. „piątki literackie”, którym przewodniczyła do 1912 r. Z jej inicjatywy w 1900 r. otwarta została prywatna wypożyczalnia książek, była współzałożycielką Towarzystwa Biblioteki Publicznej im. A. Mickiewicza (1907), działała w Polskiej Macierzy Szkolnej i Towarzystwie Oświatowym (założonym w 1907 r.).

³⁵ E. Bohowiczowa (1862–1954), nauczycielka, działaczka społeczna i oświatowa, publicystka. Była członkiem zarządu Towarzystwa Dobroczyńności oraz Muzeum, członkiem Towarzystwa Higienicznego, gdzie prowadziła sekcję wychowawczą. Współpracowała z „Gazetą Kaliską” i piotrkowskim „Tygodniem”. Autorka opowiadań, nowel, felietonów, recenzji, reportaży, artykułów.

³⁶ I. Piątkowska (1866–1941), etnograf, publicystka i literatka. Interesowała się folklorem Kalisza i okolicznych miejscowości. W „Gazecie Kaliskiej” zamieszczała artykuły o tematyce społecznej i etnograficznej, w odcinkach powieści (1901) i szkic powieściowy (1907). W „Kalendarzu na Szkołę Rzemiosł...” opublikowała krótkie teksty: *Uluda. (Fantazja)*, 1907; *Palma. (Fantazja)*, 1908; *Tęsknota, Wspomnienie* (1910).

³⁷ „Gazeta Kaliska” 1907, nr 206, s. 2.

³⁸ Józefina Kisielnicka ze Skórzewskich, pseud. Esteja (około 1865–1941), powieściopisarka, nauczycielka w domach ziemiańskich na Śląsku i mieszczańskich we Wrocławiu. W „Kalendarzu na Szkołę Rzemiosł...” opublikowała *Aforyzmy* (1908).

³⁹ Z. Morawska (1848–1922), razem z W. Rafalską prowadziła w Warszawie Szkołę Rzemiosł, a właściwie tajną pensję, za co w 1905 r. była więziona w Płocku. Autorka książek dla dzieci i młodzieży, współpracowała z czasopismami: „Przyjaciel Dzieci”, „Tygodnik Ilustrowany”, „Wieczory Rodzinne”.

⁴⁰ Z. Kęczkowska (1873–1916), debiutowała w „Kaliszaninie” w 1891 r. wierszem *Czemu*, w latach 1903–1911 współpracowała z działem literackim „Gazety Kaliskiej”, ogłaszała tam wiersze, wspomnienia o pisarzach i poetach, pisała o jubileuszach pracy twórczej. W „Kalendarzu na Szkołę Rzemiosł...” opublikowała wiersze *Pieśni tatrzańskie (Strąceni z gniazda...)*, *Przy wodospadzie Mickiewicza w Tatrach*, 1908, *Ból* (1910).

⁴¹ Henryk Aleksander Radziszewski (1873–1923), ekonomista, publicysta, działacz Narodowej Demokracji. W Kaliszu gościł z odczytami w 1904 i 1907 r. (*O pracy organicznej, O Księżstwie Poznańskim*).

⁴² Cezary Łagiewski – w „Kalendarzu na Szkołę Rzemiosł...” opublikował artykuły w rocznikach 1908, 1909, 1910, 1911.

⁴³ „Gazeta Kaliska” 1907, nr 286, s. 2.

Teksty literackie

Dwukrotnie na łamach kalendarza opublikowano wiersz Marii Konopnickiej pt. *Kaliszowi*, po raz pierwszy w edycji drugiej na rok 1908, następnie w roczniku trzecim (1909), w którym do tekstu wiersza dołączono kompozycję chóralną na cztery głosy opracowaną przez kompozytora, dyrygenta i pedagoga Henryka Melcera-Szczawińskiego (1869–1928).

Stefan Giller, nauczyciel gimnazjum w Kaliszu, znany jako Stefan z Opakówka, zamieszczał w wydawnictwie (w odcinkach) powieść epopeiczną *Kartka z legendy 1794 r.*, opublikował poemat *Kaliszowi*, elegię *Cieniom Adama Asnyka* i inne utwory, m.in. *Pieśń nieszczęśliwych*, *Sztuka i ludzkość – prolog*.

Teksty biograficzne

W wydawnictwie znalazły się także szkice literackie poświęcone Marii Konopnickiej pióra Teresy Radońskiej⁴⁴ (1910) i Elizie Orzeszkowej autorstwa Zofii Kępczkowskiej (1911). Stefan Giller wspominał kaliskie obchody trzydziestolecia twórczości Adama Asnyka (1908). O Józefie Chociszewskim pisała T. Radońska (1911), o Edwardzie Raczyńskim Aniela Kiedrowska (1908), a o zasłużonym księgarzu poznańskim Janie Konstantym Żupańskim Stanisław Karwowski (1911). Melania Parczewska przypomniała sylwetkę czeskiej poetki Anny Naprstkowej. Opublikowano także przemówienie wygłoszone w Kaliszu 14 października 1910 r. na nabożeństwie żałobnym za spokój duszy Marii Konopnickiej (1911).

Poprawność językowa

Ważne kwestie związane z poprawnością języka podejmowali Władysław Bohowicz⁴⁵ (*Dziwołagi językowe*, 1907) i Zofia Szembekówna⁴⁶ (*Kilka uwag o czystości języka*, 1909).

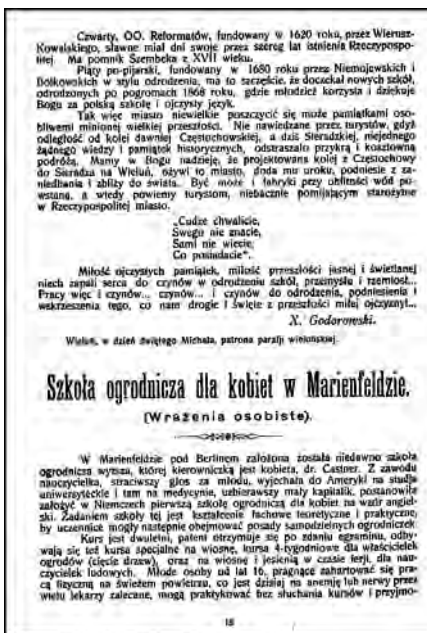
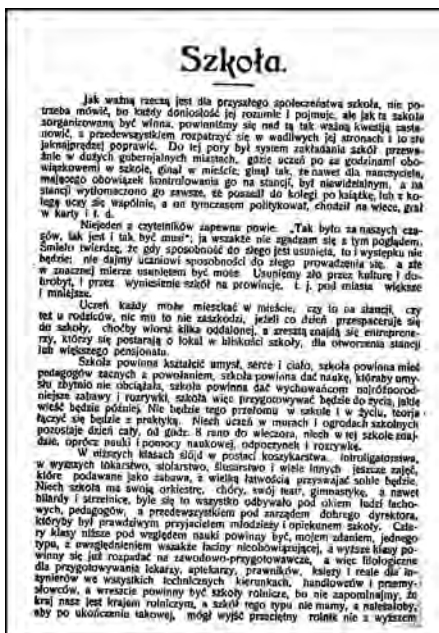
⁴⁴ T. Radońska, redaktor odpowiedzialna wychodzącego w Poznaniu pisma „Dwutygodnik dla Kobiet” (1880/1883). W „Kalendarzu na Szkołę Rzemiosł...” ogłosiła *W jesieni* (1910), *Józef Chociszewski* (1911).

⁴⁵ W. Bohowicz (1860?–1918), notariusz, działacz społeczny. Działał w kaliskich oddziałach Warszawskiego Towarzystwa Higienicznego (założone w 1904 r.) i Towarzystwa Opieki nad Zwierzętami, także w Towarzystwie Muzycznym i Towarzystwie Dobroczynności.

⁴⁶ Z. Szembekówna (1885–1974), zajmowała się badaniami archeologicznymi i etnograficznymi, m.in. opublikowała *Dałsze przyczynki do etnografii Wielkopolski* („Materiały Antropologiczno-Archeologiczne i Etnograficzne” 1912), *Popielnice z Marchwacza, gub. kaliska* („Światowit” 1907)”. W roku 1909 wstąpiła do Zgromadzenia Sióstr Niepokalanek w Jazłowcu, poświęciła się pracy pedagogicznej.

Oświata i wychowanie

O zagadnieniach oświaty i wychowania czytamy w artykułach *Kilka uwag o celowości ochrony szkółki* Julii Kreczunowiczowej⁴⁷ (1907), *Zabawy dziecięce* (1908), *Charakter i szkoła* (1910) Felicji Łączkowskiej, *Szkoła Adolfa Kokczyńskiego* (1908). W roczniku pierwszym kalendarza (1907) znalazły się też dwa artykuły opublikowane pod kryptonimami; *Szkoła ogrodnicza dla kobiet* autorstwa M. R. oraz *Zakład wychowawczy dla kobiet w Sieversdorf* pióra K. W.



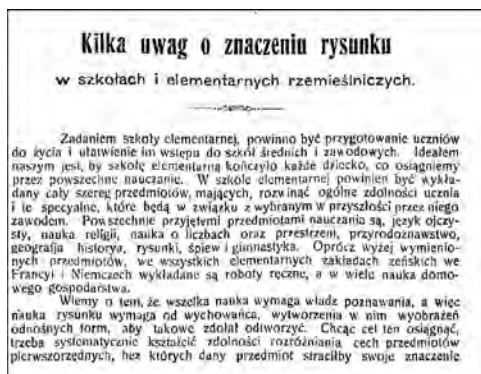
Dot. 11., 12. „Kalendarz na Szkołę Rzemiosł w Kaliszu” – fragmenty artykułów: A. Kokczyński, *Szkoła* (1908) i M. R., *Szkoła ogrodnicza dla kobiet* (1907), ze zbiorów Książnicy Pedagogicznej im. A. Parczewskiego w Kaliszu

Rzemiosło

Zagadnienia związane z rzemiosłem poruszały artykuły Henryka Radziszewskiego *Nasza sprawność do rzemiosł i przemysłu* (1908), księdza Włodzimierza Jasińskiego *Szkoła rzemiosł w Oświęcimiu* (1907) i *Przyszłość rzemiosł w nauce ogólnej i zawodowej* (1909), w drugim z wymienionych artykułów autor wskazywał

⁴⁷ J. Kreczunowicz – autorka artykułów poświęconych szkole gospodarczej dla dziewcząt wiejskich, opublikowanych w „Gazecie Kaliskiej” w latach 1911–1912.

na konieczność utworzenia szkoły rzemiosł w Kaliszu. Cezary Łagiewski opublikował teksty *W sprawie wykształcenia rzemieślniczego* (1910) oraz *Kooperatywa jako przedmiot wykładowy w szkołach rzemiosł* (1911). Julia Kreczunowiczowa z kolei w artykule *Kilka uwag o znaczeniu rysunku w szkołach elementarnych i rzemieślniczych* (1909) podkreślała konieczność wprowadzenia systematycznej nauki rysunków w szkołach elementarnych, przywoływała doświadczenia francuskie i polskie w tej mierze, wymieniając szkoły w Zakopanem, Warszawie oraz zajęcia rysunków dla rzemieślników w Kaliszu.



Fot. 13., 14. „Kalendarz na Szkołę Rzemiosł w Kaliszu” – fragmenty artykułów: W. Jasiński, *Przyszłość rzemiosł w nauce ogólnej i zawodowej* (1909) i J. Kreczunowiczowa, *Kilka uwag o znaczeniu rysunku w szkołach elementarnych i rzemieślniczych* (1909), ze zbiorów Miejskiej Biblioteki Publicznej im. A. Asnyka w Kaliszu

Etnografia

Na temat obrzędów i zwyczajów pisała Zuzanna Morawska (*Skąd się wziął zwyczaj dzielenia opłatkiem i zastawiania święconego*, 1908; *O dorocznych obrzędach i zwyczajach*, 1909), o przemyśle ludowym Cezary Łagiewski (*W sprawie przemysłu ludowego*, 1908), a o ludzie ks. Hipolit Zieliński⁴⁸ (*Kilka słów o ludzie w Kaliskiem*, 1908).

⁴⁸ H. Zieliński (1873 Kalisz –1957), ks., wikariusz w Praszcze, proboszcz w Wieruszowie (1917), dziekan i proboszcz parafii Cieszęcin, pow. wieluński (1925).

Historia i współczesność Kalisza

W kalendarzach publikowano także teksty dotyczące historii miasta: *Kartka z dawnych dziejów Kalisza* pióra ks. Jana Sobczyńskiego (1908), *Cmentarz przy kościele i groby w kościele św. Mikołaja w Kaliszu* (1909), *Kościół i klasztor Duchaków* (1910) czy *Dawny Korpus Kadetów. Przyczynek do monografii Kalisza* (1911) Józefa Raciborskiego⁴⁹, *Kościół i klasztor oo. Bernardynów w Kaliszu* ks. W. Jasińskiego (1908), *O kościele i klasztorze Franciszkańskim w Kaliszu* ks. Józefa Nowickiego⁵⁰ (1908).

O wydarzeniach współczesnych pisał prawnik Wincenty Młynarski⁵¹ (*Rok 1906 w życiu Kalisza i ziemi kaliskiej*, 1908).

Znaczenie kalendarzowej inicjatywy wydawniczej dla szkolnictwa kaliskiego

W przedmowie do trzeciej edycji kalendarza Redakcja m.in. pisała, że jednym z celów wydawnictwa było:

przysporzenie funduszków przyszłej Szkole Rzemiosł w Kaliszu, gdyż dochód z wydawnictwa przeznaczamy na tak potrzebną uczelnię w gub. kaliskiej. Szkoły Rzemiosł mają za zadanie nie tylko podniesienie oświaty klas rzemieślniczych, ale także ułatwienie sferom rzemieślniczym ciężkiej walki z produktami zagranicznymi, które rynki nasze dotychczas zalewają. Potrzebę zakładania Szkół rzemiosł odczuwamy wszyscy gorąco; tym tłumaczymy sobie fakt znamieny, że Kalendarz nasz doznaje ze wszystkich stron poparcia i cieszy się ogromną pokupnością⁵².

Rangę wydawnictwa podnosił udział autorów spoza Kalisza, „dowodzi to – czytamy na łamach „Gazety Kaliskiej” – że myśl założenia szkoły rzemiosł w Kaliszu znalazła oddźwięk i sympatię w szerokich sferach inteligencji naszego kraju”⁵³.

Niezależnie od faktu rzeczywistej popularności kalendarza – edycję jego zakończono przecież po wydaniu tylko pięciu roczników, na cztery lata przed sierp-

⁴⁹ J. Raciborski (1879–1935), konserwator zabytków, archiwista, historyk, od roku 1905 zajmował się inwentaryzacją zabytków sztuki w Królestwie Polskim, prowadził badania archiwalne i historyczne nad dziejami Kalisza.

⁵⁰ J. Nowicki, kapłan diecezji włocławskiej, pierwszy diecezjalny rektor kościoła pw. św. Stanisława (około 1913 r.), prefekt szkół miejskich elementarnych w Kaliszu.

⁵¹ W. Młynarski (1870–1932), prawnik, aktywny działacz społeczny, m.in. współzałożyciel Towarzystwa Kursów Popularnych im. A. Asnyka w Kaliszu, jeden z twórców polskiej 7-klasowej Szkoły Handlowej, członek Rad Opiekuńczych Szkoły Handlowej i Towarzystwa „Pomoc” dla niezamożnych uczniów tej szkoły, członek koła Polskiej Macierzy Szkolnej.

⁵² *Od Redakcji*, „Kalendarz na Szkołę Rzemiosł...” 1909 [Kalisz 1908].

⁵³ „Gazeta Kaliska” 1907, nr 286, s. 2.

niową tragedią Kalisza z 1914 r. – inicjatywa ta dobrze świadczy o wyobraźni i operatywności środowisk wspierających Szkołę Rzemiosł, którą udało się ostatecznie uruchomić dopiero w 1918 r.⁵⁴ Dziś należy zwrócić uwagę także na dokumentacyjną wartość owych edycji, ukazujących dawny Kalisz i jego oświatę tuż przed wybuchem wojny światowej, która dramatycznie zaważyła nad dalszymi losami nadprośniańskiego miasta.

⁵⁴ W 1918 r. Polska Macierz Szkolna uruchomiła w Kaliszu Szkołę Zawodowo-Dokształcającą, którą prowadziła do 1921 r., we wrześniu tego roku szkołę przejął Magistrat m. Kalisza, później Kuratorium Okręgu Szkolnego Łódzkiego w Łodzi. Do szkoły uczęszczała młodzież w wieku od 14 do 18 lat pracująca w rzemiośle, przemyśle i handlu. W roku 1926 Towarzystwo Popierania Szkoły Rzemieśniczo-Przemysłowej uzyskało koncesję na otwarcie i prowadzenie Szkoły Rzemieśniczo-Przemysłowej, która rozpoczęła działalność w roku szkolnym 1929/1930. W grudniu 1930 r. powstał w Kaliszu Oddział Towarzystwa Instytutu Rzemieśniczego Województwa Łódzkiego, organizował kursy zawodowe (m.in. krawieckie i budowlane) i odczyty. *Jednodniówka o Szkole Zawodowo-Dokształcającej w Kaliszu 1918–1932*, Kalisz 1932, s. 12, 14, 16–17.