

**ZACHOWANIA
DEWIACYJNE**

**DZIEWCZĄT
I KOBIET**

redakcja naukowa: Irena Pospiszyl i Renata Szczepanik

Wyższa Szkoła Humanistyczno-Ekonomiczna w Łodzi
ŁÓDŹ 2007

Renata Szczepanik

„Kobiecość” i „męskość” kobiet – sprawczyń rozbojów

W końcu lat 70., w klasycznej dziś publikacji, Carol Smart wykazała, że badania kryminologiczne marginalizują specyfikę przestępczości kobiet, a kryterium *gender* (rodzaju) jest całkowicie pomijane w opisie etiologii zachowań dewiacyjnych dziewcząt i kobiet (*gender blind*) (Smart, 1976). Znakomita większość współczesnych badań angloamerykańskich nad przestępczością kobiet analizowana jest z feministycznej perspektywy, w myśl której *gender* jest konstrukcją społeczną, wyznaczającą społeczne interakcje (zob. m.in. Walklate, 2006; West, Zimmerman, 1987: 121–125; Lanctot, Le Blanc, 2002: 113–202). Kryminologia feministyczna akcentuje, że płeć społeczno-kulturowa (*gender*) kształtuje ludzkie zachowania we wszystkich jego obszarach, w tym zachowaniach dewiacyjnych. Świadomość odmiennej socjalizacji kobiet i mężczyzn pozwala na interpretację zachowań przestępczych, w tym przyczyn prostytucji rozumianej jako konsekwencja patriarchalnego układu społecznego (Chesney-Lind, Shelden, 2004).

W polskich opracowaniach naukowych poświęconych zachowaniom dewiacyjnym dominuje całościowe ujęcie problematyki przestępczości kobiet i mężczyzn (interpretacja przyczyn, stanu oraz konsekwencji); jeśli wskazuje się na różnice w obrazie zachowań przestępczych nieletnich dziewcząt i chłopców, kobiet i mężczyzn, to zazwyczaj ogranicza się to do prezentacji statystycznych (ilościowych). Również ocena zachowań przestępczych kobiet i mężczyzn (także w odniesieniu do jej przyczyn) podlega silnemu procesowi stereotypizacji ze względu na płeć (m.in. Zielińska, 2001; Szczepanik, 2006).

Począwszy od lat 50. zaczęto formułować koncepcje, upatrujące przyczyny głębokiej demoralizacji dziewcząt i kobiet w procesie wyzwolenia kobiet (tzw. „ciemna strona emancypacji”) (Pollak, 1950). Dużą popularność wśród kryminologów zyskało przekonanie, że wchodzenie przez kobiety w coraz to nowsze role społeczne będzie powodowało wzrost popełnianych przez nie czynów karalnych. Najwięcej dyskusji i polemik naukowych wzbudziły publikacje F. Adler i R. Simson (za: Heimer i in., 2006: 117–118), które wskazywały na bezpośredni i silny związek między emancypacją i zjawiskiem przestępczości kobiet. W myśl tychże, kierunek zmian zjawiska przestępczości kobiet oraz jego dynamikę determinują w sposób bezpośredni ruchy wyzwolenia kobiet. Rezultatem tych zmian jest upodabnianie się zachowań kobiet do mężczyzn, a co za tym idzie, zwiększenie aktywności kryminalnej kobiet.

Zainteresowanie przestępczością kobiet wynika bezpośrednio ze wzrostu tego zjawiska. Wskazują na to zarówno statystyki kryminalne, jak i potoczne obserwacje i odczucia społeczne. Co więcej, mówi się o wzroście „brutalizacji” zachowań kobiet (Hołyst, 2003: 17–18), a we współczesnej literaturze naukowej znajdujemy analizę przestępstw dokonanych przez kobiety, które dotychczas silnie kojarzone były wyłącznie z mężczyznami, na przykład kobiece zorganizowane grupy przestępcze, kobiety dokonujące zabójstw ze szczególnym okrucieństwem itp. (zob. m.in. Archer, Grascia, 2006: 37–48; Lubelcova, Dzambazovic, 2006: 103–126). Niewątpliwie do zachowań przestępczych typowo utożsamianych z aktywnością mężczyzn należy rozbój.

Analiza danych statystycznych Komendy Głównej Policji za ostatnie 10 lat pokazuje, że rozbój jest przestępstwem popełnianym przez

mężczyzn. Kobiety stanowią niewielki odsetek sprawczyń tego przestępstwa, oscylujący wokół 4–5% ogółu podejrzanych.

Tabela 1.
Podejrzani o rozbój¹ i wymuszenie rozbójnicze² w latach 1995–2005

Rok	Podejrzani ogółem	Kobiety		Mężczyźni	
		liczba	%	liczba	%
2005	21 151	1 050	5,0	20 101	95,0
2004	22 793	1 119	4,9	21 674	95,1
2003	23 212	1 006	4,3	22 206	95,7
2002	22 909	992	4,3	21 917	95,7
2001	24 680	1 078	4,4	23 602	95,6
2000	24 266	1 074	4,4	23 192	95,6
1999	19 983	905	4,5	19 078	95,5
1998	16 616	808	4,8	15 808	95,2
1997	16 428	752	4,6	15 676	95,4
1996	15 035	670	4,4	14 365	95,6
1995	15 607	627	4,0	14 980	96,0

Źródło: obliczenia własne na podstawie danych z <http://www.policja.pl>

Przestępstwo rozbójw polega na kradzieży popełnionej przy użyciu przemocy wobec osoby lub groźby natychmiastowego jej użycia. Zasadniczym przejawem tego przestępstwa jest doprowadzenie człowieka do stanu nieprzytomności lub bezbronności. Z kolei przestępstwo wymuszenia rozbójniczego jest jednym z najpoważniejszych przestępstw powiązanych często ze zorganizowaną przestępczością (Cieślak, 2000).

- ¹ Art. 280. § 1, k.k.: „Kto kradnie, używając przemocy wobec osoby lub grożąc natychmiastowym jej użyciem albo doprowadzając człowieka do stanu nieprzytomności lub bezbronności, podlega karze pozbawienia wolności od lat 2 do 12”.
- ² Art. 282, k.k.: „Kto, w celu osiągnięcia korzyści majątkowej, przemocą, groźbą zamachu na życie lub zdrowie albo gwałtownego zamachu na mienie, doprowadza inną osobę do rozporządzenia mieniem własnym lub cudzym albo do zaprzestania działalności gospodarczej, podlega karze pozbawienia wolności od roku do lat 10”.

Badania własne

Tytuł artykułu nawiązuje do książki Sandry Lipsitz Bem pt. *Męskość – kobiecość. O różnicach wynikających z płci* (2000). Autorka wskazuje tu na głęboko zakorzenione stereotypy w naszej psychice, na podstawie których dokonujemy podziału świata na męski i kobiecy. Świat mężczyzn cechuje siła, niezależność, szorstkość, aktywność; natomiast świat kobiet – słabość, uległość, subtelność i pasywność. Ludzie uczą się kulturowych definicji kobiecości i męskości. W wyniku rozwoju jednostki mogą ukształtować się cztery typy schematu płci. W oparciu o koncepcję schematów płciowych Bem, skonstruowano narzędzie badawcze Bem Sex Inventory. Polska wersja: Inwentarz Płci Psychologicznej „mierzy” „kobietą kobietę”, „męskiego mężczyznę”, „męską kobietę”, „kobiecego mężczyznę”, schemat androgyniczny – wysokie natężenie pierwiastków męskich i kobiecych, schemat nieokreślony – niskie natężenie pierwiastków męskich i kobiecych (Kuczyńska, 1992). Z teorią Bem wiązać można koncepcję rozwoju ról płciowych J. Block (uzupełnioną twierdzeniami Bakana), w oparciu o którą M. Chomczyńska-Miliszkiewicz (2002: 183–211) skonstruowała Test Rozwoju Ról Płciowych (TRRP).

Rola płciowa według Block, to konstelacja cech, które jednostka przyjmuje, aby charakteryzować kobiety i mężczyzn w kulturze. Ujęcie to podkreśla znaczenie osobistej koncepcji (definicji roli płciowej), która zmienia się i przechodzi przez kolejne stadia rozwoju. W trzech pierwszych fazach (tj. przedspołecznej, kierowania się impulsami i ochrony siebie) nie ma jeszcze różnic między kobietami i mężczyznami. W fazie konformizmu rozchodzą się drogi rozwojowe obu płci. Chłopcy ujawniają w zachowaniu stereotyp męski, a dziewczynki żeński. Kolejne fazy rozwojowe przebiegają odmiennie. Zgodnie z teorią Block, fazy następują kolejno po sobie, lecz u jednej osoby pozostają ślady kilku faz, a granice między nimi nie są ostre (fazy nakładają się na siebie). Nie ma też ścisłego związku pomiędzy poziomem rozwoju ról płciowych z wiekiem metrykalnym. Teoria Block opiera się na koncepcji rozwoju ego w ujęciu w ujęciu Loewingera oraz na poglądach Bakana, zgodnie z którymi elementarne zadania życiowe człowieka opierają się na **działaniu**

charakterystycznym dla mężczyźni i **wspólnotowości** charakterystycznej dla kobiet (tamże).

Dokonujący się rozwój roli płciowej w każdym stadium jest efektem zmian zachodzących z strukturze ego oraz zmian dokonujących się w sferze intelektualnej i moralnej. **Faza konformizmu** pojawia się bardzo wcześnie (około 7 roku życia). Jednostka przyswaja sobie stereotypowe cechy związane z własną płcią. Osiągnięcie zgodnej z własną płcią tożsamości kobiecej lub męskiej stanowi standard rozwojowy, daje dziecku specyficzne poczucie bezpieczeństwa i stabilizacji. W miarę jego rozwoju powinno następować łagodzenie cech i zachowań zgodnych ze stereotypem własnej płci. Jednostka wkroczyć może w fazę **sumiennosci** (zgodnie z teorią Block – okres wczesnej adolescencji). Przejście do fazy sumiennosci wiązać można między innymi ze wzrostem samoświadomości. Jednostka pozostaje pod silną presją typowych sposobów pełnienia ról płciowych, jednak po raz pierwszy zaczyna odczuwać swego rodzaju konflikt wewnętrzny, będący konsekwencją wzrostu samowiedzy dotyczącej własnych potrzeb i predyspozycji psychofizycznych. Pod koniec okresu adolescencji jednostka przechodzi w fazę **autonomii**. Na poziomie autonomii jednostka rozwiązuje konflikt powstały między presją otoczenia społecznego i jej kulturowymi przepisami roli płciowej a własnym Ja. Następuje tu koncentracja na budowie własnej tożsamości oraz rozstrzygnięciu granic między tym, co jest jednostce narzucane a co indywidualne. Jak pisze Chomczyńska-Miliszkiewicz,

[...] w kontekście presji społeczno-kulturowych na zachowania zgodne ze stereotypem płci jest to jednak rozwiązanie dość drastyczne. Polega bowiem na wytoczeniu walki kulturowo zdefiniowanym i dodatkowo silnie spolaryzowanym kategoriom kobiecości i męskości. [...] przejście z fazy sumiennosci do fazy autonomii nie musi być aż tak dramatyczne. Z reguły przybiera ono łagodniejszą formę i oznacza raczej stopniowe niż gwałtowne asymilowanie we własnej osobowości i zachowania atrybutów kulturowo zarezerwowanych dla płci przeciwnej (tamże: 204).

Na poziomie integracji następuje zakończenie procesu integrowania atrybutów męskich i kobiecych i budowy indywidualnej koncepcji roli płciowej. Dal tej fazy rozwoju charakterystyczne jest poczucie równowagi pomiędzy własnymi tendencjami do „działania” i „wspólnotowości”.

Osiągnięcie tej fazy oznacza złagodzenie najbardziej skrajnych atrybutów stereotypu własnej płci i wzmocnienie w osobowości tych cech, które stereotypowo przypisane są płci przeciwnej i które są wysoko wartościowane społecznie. Proces ten pojawia się w okresie dorosłości.

Jak już wspomniano, przestępstwo rozboju postrzegane jest jako silnie zmaskulinizowany rodzaj aktywności dewiacyjnej. Cechą charakterystyczną jest tu użycie siły, przemocy, napaść, wymuszenie, zachwałość itp. Powszechnie kojarzy się kobiety dokonujące rozboju jako tzw. „męskie typy”, posługujące się męskimi atrybutami w relacjach społecznych. Biorąc pod uwagę założenia teorii J. Block, należy spodziewać się więc, że przestępczynie podlegają fazie rozwoju roli płciowej (autonomia), w myśl której jednostka wzmacnia zachowania charakterystyczne dla płci przeciwnej (por. Chomczyńska-Miliszkiewicz, 2002: 186). Także wspomniana wcześniej koncepcja F. Adler zakłada, że przestępczynie to te kobiety, które wyposażone są w cechy i właściwości osobowościowe kulturowo przypisywane mężczyznom. Zastosowanie TRRP-C (wersja dla kobiet) w niniejszych badaniach pozwoliło ustalić, **na jakim stadium rozwoju ról płciowych znajdują się kobiety skazane za rozbój oraz jaka jest ich dominująca faza rozwoju roli płciowej** (tj. faza konformizmu, sumiennosci, autonomii, integracji), a tym samym poddać dyskusji powyżej sformułowane założenia. Zastosowany test TRRP-C składa się z 44 twierdzeń stanowiących wskaźniki czterech faz rozwojowych (koformizm, sumiennosc, autonomia i integracja).

Badaniem objęłam 48 kobiet odbywających karę pozbawienia wolności w zakładach typu półotwartego za przestępstwo rozboju. Wszystkie badane były karane po raz pierwszy. Średnia wieku badanych kobiet to 28,9 lat (najmłodsza miała 19 lat, najstarsza 47).

Niniejsze badania należy traktować jako przyczynek do dalszych rozważań naukowych przedmiotu. Prowadzenie badań w warunkach izolacji więziennej nie jest przedsięwzięciem prostym; należy uwzględnić wiele czynników negatywnie wpływających na wyniki, w tym zespół prizonizacji będący doświadczeniem więźniów. Badaniem należy też objąć większą grupę osadzonych kobiet za przestępstwo rozboju.

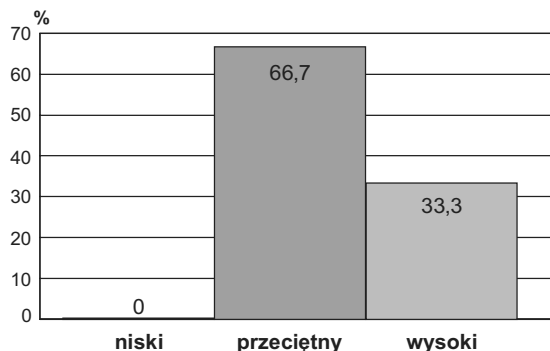
Analiza wyników badań

TRRP-C pozwala na określenie natężenia każdej z czterech faz rozwoju roli płciowej (kolejno konformizmu, sumienności, autonomii i integracji), a także wskazać na dominującą fazę, na której znajduje się aktualnie osoba badana.

Poniżej przedstawiono frekwencję uzyskanych wyników niskich, przeciętnych i wysokich dla każdej z faz.

Jak już wspomniałam wcześniej, w fazie konformizmu jednostki przyswajają sobie stereotypowe cechy związane z własną płcią. Silnie stypizowane płciowo zachowanie powoduje o przynależności do kategorii kobiet lub mężczyzn. Według J. Block koncepcja roli płciowej mieści się w konformizmie wobec roli zewnętrznej i formalnym podejściu do roli płciowej (tamże: 79).

Wykres 1.
Wyniki w skali konformizmu



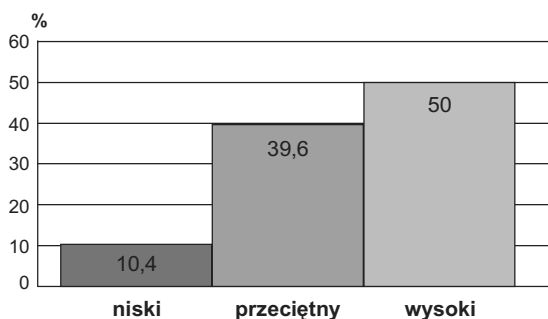
Źródło: opracowanie własne

Żadna z badanych przestępczyń nie pozostawała na najniższym mierzonym przez skalę poziomie natężenia konformizmu. Najwyższy odsetek badanych osiągnął przeciętny wynik (66,6%). Przewaga wyników przeciętnych i wysokich nad niskimi wskazuje na tendencję do zachowań charakterystycznych dla stereotypu własnej płci. Przewagę wyników przeciętnych można zinterpretować jako stan ambiwalencji tej grupy

badanych pomiędzy silnymi tendencjami do typizowania swoich zachowań ze względu na płeć oraz jednoczesnych prób do podejmowania zachowań łagodzących konformizm wobec stereotypu własnej płci.

Przejście na poziom sumienności oznacza pojawienie się świadomości niezgodności wartości własnych z wartościami społecznymi i poddawanie krytycznej ocenie obu systemów wartości (dotyczących płci). W fazie tej mamy do czynienia z wyraźnym zinternalizowaniem reguł i zróżnicowaniem norm dotyczących płci. Stadium temu towarzyszy silne poczucie winy w razie przekroczenia tych „granic”.

Wykres 2.
Wyniki w skali sumienności



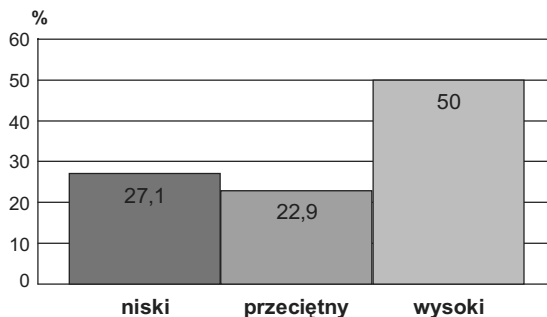
Źródło: opracowanie własne

Uzyskane wyniki świadczą, że w grupie badanych dominują te, które uzyskały wysoki wskaźnik sumienności. Tylko kilka z nich osiągnęło niskie wyniki sumienności. Mając na uwadze zarówno duży odsetek wysokich wyników (50%), jak i przeciętnych (39,6%) należy uznać, że sprawczyńe rozbojów charakteryzują się ogólnie wysokim natężeniem fazy sumienności. Przestępczynię przeżywają więc silne konflikty na linii oczekiwania społeczne – własne preferencje. Jednocześnie należy pamiętać, że mamy tu do czynienia z trwaniem śladów studium konformizmu.

Na poziomie autonomii, w myśl teorii Block, człowiek rozwiązuje konflikt pomiędzy presją otoczenia społecznego na zachowania zgodne

z kulturowym przepisem roli płciowej a własnym Ja, na korzyść tego drugiego. Osiągnięcie tej fazy polega na wytoczeniu walki kulturowo zdefiniowanym i dodatkowo silnie spolaryzowanym kategoriom kobiecości i męskości. M. Chomczyńska-Miliszkievicz (2002: 204) zaznacza, że konsekwencją skrajnych postaw tego typu mogłoby być uznanie mężczyzny za zniewieściałego, kobiety zaś za męską.

Wykres 3.
Wyniki w skali autonomii



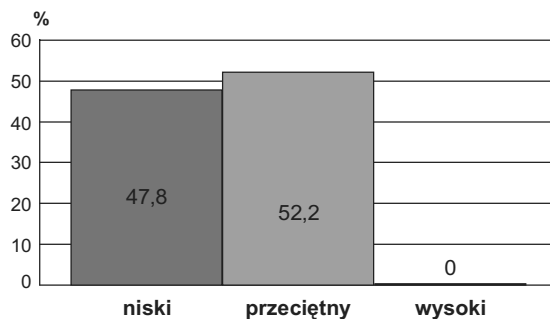
Źródło: opracowanie własne

Połowa badanych przestępczyń uzyskała wysoki wskaźnik autonomii. Na poziomie przeciętnym znalazło się 22,9%, zaś niskim 27,1%. Uzyskane wyniki badań pozwalają sądzić, że przestępczynie pokonują bariery społeczne i nie odczuwają dyskomfortu związanego z dezaprobatą społeczną, jaka wiązać się może z łamaniem konwencjonalnych granic płci.

Na poziomie integracji dochodzi do zintegrowania atrybutów męskich i kobiecych, jednostka zaś posiada wypracowaną osobistą definicję roli płciowej, która godzi nastawienie na działanie i na wspólnotowość. Oznacza to pogodzenie kobiecych i męskich pierwiastków w zachowaniu. Osiągnięcie tej fazy pozwala jednostce elastycznie reagować na wyzwania otoczenia. Oznacza to złagodzenie najbardziej skrajnych atrybutów stereotypu własnej płci (np. u mężczyzn agresywności) oraz

wzmocnienie u siebie tych cech i właściwości, które stereotypowo przypisane są do płci przeciwnej.

Wykres 4.
Wyniki w skali integracji



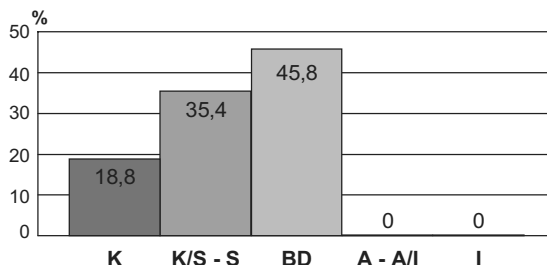
Źródło: opracowanie własne

Charakterystyczne jest to, że żadna z badanych przestępczyń nie osiągnęła wysokiego natężenia tej fazy. Rozkład procentowy uzyskanych wyników niskich i przeciętnych jest zbliżony. Uzyskane wyniki pozwalają sądzić, że badane przestępczynie cechują się niskim natężeniem symptomów tej najwyższej fazy rozwoju ról społecznych.

Poza określeniem natężenia każdej z czterech faz rozwoju roli płciowej, analiza wyników badań pozwala także na wskazanie dominującej fazy, na której znajduje się aktualnie osoba badana.

Zgodnie z teorią Block osoby dorosłe dysponują możliwościami osiągnięcia fazy integracji, dlatego też dominacja tejże powinna być znacząca. Wyniki badań pokazują jednakże, że najwyższe fazy autonomii i integracji nie odnoszą się do żadnej badanej osoby. Kolejno konformizm uzyskał niską reprezentację (18,8%). Najwyraźniej zaznaczyła się dominacja fazy sumienności (35,4%). U największej grupy badanych (45,8%) nie stwierdzono dominującej żadnej fazy rozwoju. Uzyskane wyniki wyraźnie więc wskazują na przewagę dominacji niższych faz rozwoju. Fazy autonomii i integracji osiągnęły zerowe wyniki.

Wykres 5.
Dominujące fazy rozwoju roli płciowej



Źródło: opracowanie własne

Podsumowanie i wnioski

Zgodnie z definicją tendencji rozwojowej Block oraz koncepcją przyczyn przestępczości Fridy Adler (zgodnie z którą przestępstw dopuszczają się tzw. męskie kobiety) należało oczekiwać, że przestępczynie będą się znajdować w fazie **autonomii** rozwoju ról płciowych. Według Block istotą fazy autonomii jest podejmowanie „próby rozwiązywania konfliktu poprzez wzmocnienie cech charakterystycznych dla płci przeciwnej” (tj. w rozpatrywanym przypadku – mężczyzn) (Chomczyńska-Miliszkiecz, 2002). Cechy stereotypu ról płciowych według Bakana w fazie autonomii obejmują w przypadku kobiet wzmocnienia takich męskich cech, jak: kontrola ekspresji uczuć, autoekspansja, agresja, zainteresowanie światem zewnętrznym, niezależność i pewność siebie (tamże). Cechy te odpowiadają w dużym stopniu stereotypowemu opisowi osoby dokonującej rozboju. Dlatego też można było spodziewać się, że faza autonomii będzie w badanej grupie kobiet – sprawczyń rozbojów dominować.

Wyniki badań własnych nie są jednak jednoznaczne. Na uwagę zasługuje fakt, że wyniki uzyskane w skali sumienności i autonomii są bardzo do siebie zbliżone – dokładnie połowa badanych uzyskała wysoki wynik w skali sumienności i w skali autonomii. Łącznie wynik wysoki i przeciętny w skali autonomii osiągnęło 72,9% kobiet, zaś w skali

sumiennosci 89,6%, co wskazuje na wyraźną przewagę wyników w skali sumiennosci. Analizując dominującą fazę rozwoju roli płciowej należy zauważyć, że u 45,6% badanych nie stwierdzono dominującej fazy rozwoju. U żadnej osoby nie dominuje faza autonomii i faza integracji. Ponad jedna trzecia badanych cechuje się dominacją fazy sumiennosci, u około 1/5 badanych dominuje faza konformizmu.

Badania własne nie potwierdziły koncepcji F. Adler – przestępstw nie dopuszczają się głównie te kobiety, u których dominuje pierwiastek męski – najwięcej badanych skazanych znajduje się w fazie sumiennosci. Jednostki na tym etapie rozwoju postępują zgodnie ze stereotypem płci (kobiecy kobiety). Nie oznacza to, że nie odczuwają dyskomfortu psychicznego i że nie próbują przełamywać stereotypów w pewnych obszarach życia. Potwierdza to fakt, że połowa badanych osiągnęła wysoki poziom autonomii. Można więc przypuszczać, że większość badanych przeżywa głęboki kryzys tożsamości wywołany przeciwstawieniem się własnych preferencji i oczekiwań społecznych dotyczących pełnienia wielu ról związanych z płcią. Ostatecznie w grupie badanej dominuje wcześniejsza rozwojowo faza sumiennosci (charakterystyczna dla okresu adolescencji). U aż 18,8% badanych dominuje faza konformizmu, w której jednostki przyswajają sobie stereotypowe cechy związane z własną płcią (faza ta jest charakterystyczna dla okresu pradolescencyjnego).

Wobec powyższych danych, przyczyn dopuszczania się przestępstw agresywnych przez kobiety, takich jak rozbój, należy poszukiwać nie w posiadanych cechach męskich (znajdowania się na określonym rozwoju ról płciowych, tj. autonomii), lecz raczej w sferze ubogich indywidualnych zasobów radzenia sobie w sytuacjach trudnych, do których należy też kryzys tożsamości związany z socjalizacją w zakresie ról płciowych. Tu należy podkreślić, że badane kobiety charakteryzowały się niskim poziomem wykształcenia i pochodziły z rodzin o niskim statusie socjoekonomicznym. Możliwe jest też, że dopuszczanie się przez kobiety „męskich przestępstw” nie zależy od stopnia rozwoju ról płciowych lecz wynika z innych cech, np. biologicznych czy osobowościowo-psychologicznych.

Bibliografia

- Archer L., Grascia A.M. (2006), *Girls, gangs and crime: Profile of the young female offender*, „Journal of Gang Research”, vol. 13, nr 2.
- Bem S.L. (2000), *Męskość – kobiecość. O różnicach wynikających z płci*, Gdańsk.
- Cieślak W. (2000), *Wymuszenie rozbójnicze*, Kraków.
- Chesney-Lind M., Sheldon R.G. (2004), *Girls, Delinquenty, and Juvenile Justice*, Belmont.
- Chomczyńska-Miliszkiecwicz M. (2002), *Edukacja seksualna w społeczeństwie współczesnym. Konteksty pedagogiczne i psychospołeczne*, Lublin.
- Heimer K., Wittrock S., Unal H. (2006), *The crimes of poverty. Economic marginalization and the gender gap in crime*, [w:] Heimer K., Kruttschnitt C. (red.), *Gender and Crime. Patterns in Victimization and Offending*, New York–London.
- Hołyst B. (2003), *Zabójstwa popełniane przez nieletnich. Studium kryminologiczne*, [w:] *Młodociani mordercy. Studia nad agresją i zbrodnią*, Poznań.
- Koczyk M. (1999), *Czyny karalne nieletnich dziewcząt skierowane przeciwko życiu i zdrowiu w świetle akt spraw rozpoznawanych przez Sąd Rejonowy w Gdańsku w 1997 roku*, [w:] Machel H., Wszeborowski K. (red.), *Psychospołeczne uwarunkowania zjawisk dewiacyjnych wśród młodzieży w okresie transformacji ustrojowej w Polsce*, Gdańsk.
- Kuczyńska A. (1992), *Inwentarz do oceny płci psychologicznej*, Warszawa.
- Lanctot N., Le Blanc M. (2002), *Explaining deviance by adolescent females*, „Crimes and Justice: A Review of Research”, vol. 29, red. M. Tonry, Chicago.
- Lubelcova G., Dzambazovic R. (2006), *Female criminality and female prison population in Slovakia*, „Sociologia – Slovak Sociological Review”, vol. 38, nr 2.
- Pollak O. (1950), *The Crimianality of Women*, New York.
- Smart C. (1976), *Women, Crime, and Criminology: A Feminist Critique*, London.
- Szczepanik R. (2006), *Płeć jako zmienna różnicująca orzeczenie stopnia demoralizacji nieletnich dziewcząt i chłopców*, [w:] Chomczyńska-Rubacha M. (red.), *Role płciowe. Socjalizacja i rozwój*, Łódź.
- Walklate S. (2006), *Gender, Crime and Criminal Justice*, Devon.
- West C., Zimmerman D.H. (1987), *Doing gender*, „Gender and Society”, nr 1.

Wolińska J.M. (2000), *Agresywność młodzieży. Problem indywidualny i społeczny*, Lublin.

Woźniak-Krakowian A., Pawlica B. (2000), *Przestępczość nieletnich na terenie województwa częstochowskiego w latach 1991–1996*, [w:] Papież J., Płukis A. (red.), *Przemoc dzieci i młodzieży*, Toruń.

Zielińska E. (2001), *Kobiety w wymiarze sprawiedliwości*, „Prawo i Płeć”, nr 1.