


<https://doi.org/10.18778/1644-857X.23.01.02>

BARTŁOMIEJ CZYŻEWSKI
BADACZ NIEZALEŻNY / INDEPENDENT RESEARCHER

 <https://orcid.org/0000-0001-8371-1964>

Jan W. Guthke – numizmatyk z Harbina (zarys biografii)

ABSTRACT

Jan W. Guthke: A numismatist of Harbin (A Biographical Outline)

The article describes the life and career of Jan Waldemar Guthke (1886–?). He was born in Komadzyn in a family of former German colonists. When he was a child his family moved to Łódź, where upon graduation he started working as a teacher and then he obtained an engineering degree. In the first years of the 20th century Jan W. Guthke often travelled abroad where he worked as specialist in agricultural machinery. During one of his trips he probably met his future wife Aniela née Hryniewicz. In 1911, he and his family presumably moved to the Far East oblasts of the Russian Empire and then, in approximately 1930, to Harbin in Manchuria. While he lived there he undertook to prepare a monograph about Polish coins from 1922–1938. He finished his work in November 1938, but he never published it. Jan W. Guthke is known to have still lived and worked as an engineer in Harbin in 1941. His further fate is not known.

Keywords: Jan W. Guthke, Guthke, Harbin, numismatics, *Pieniądze Polski Odrodzonej*, Łódź, genealogy

STRESZCZENIE

Artykuł prezentuje życie i karierę Jana Waldemara Guthke (1886–?). Urodził się on w Komadzynie, w rodzinie dawnych kolonistów niemieckich. Kiedy był dzieckiem, jego rodzina przeprowadziła się do Łodzi, gdzie po ukończeniu szkoły rozpoczął pracę jako nauczyciel, a następnie uzyskał tytuł inżyniera. Na początku XX w. Jan W. Guthke wielokrotnie podróżował za granicę, gdzie pracował jako

specjalista od maszyn rolniczych. Najprawdopodobniej podczas jednej z tych podróży poznał swoją przyszłą żonę Anielę z d. Hryniewicz. Prawdopodobnie w 1911 r. Jan W. Guthke przeprowadził się wraz ze swoją rodziną do dalekowschodnich obwodów Imperium Rosyjskiego, a następnie około 1930 r. do Harbina w Mandżurii. Podczas pobytu tam podjął się przygotowania monografii polskich monet z lat 1922–1938. Swoją pracę ukończył w listopadzie 1938 r., jednak nigdy jej nie opublikował. Pewnym jest, że Jan W. Guthke w 1941 r. nadal mieszkał w Harbinie i pracował tam jako inżynier. Jego dalsze losy nie są znane.

Słowa kluczowe: Jan W. Guthke, Guthke, Harbin, numizmatyka, *Pieniądże Polski Odrodzonej*, Łódź, genealogia

W historii polskiej numizmatyki można odnaleźć wielu kolekcjonerów i badaczy, autorów opracowań, które mimo upływu dziesięcioleci od ich sporządzenia nadal stanowią cenne źródło informacji dla numizmatyków. Z dawnych czasów do takich osób z pewnością należą chociażby Kazimierz Stronczyński (1809–1896)¹, Emeryk Hutten-Czapski (1828–1896)², Tadeusz Kałkowski (1899–1979)³, Ryszard Kiersnowski (1925–2006)⁴ czy Stanisława Kubiak (1926–2005)⁵. Wymienione osoby należy zaliczyć do grona najwybitniejszych numizmatyków polskich, którzy pozostawili po sobie liczne, nierzadko monumentalne prace i opracowania. O wiele liczniejsza jest grupa badaczy i kolekcjonerów, którzy nie są wprawdzie zaliczani do powyższej grupy, jednak dzięki stworzonym kolekcjom, artykułom i książkom zapisali się na stałe w leksykonie numizmatyków polskich. Do nich można zaliczyć np. Władysława Jażdżewskiego (1835–1895)⁶, Antoniego Hniłkę (1885–?)⁷, Jadwigę Zakrzewską-Kleczkowską (1910–1958)⁸

¹ *Kazimierz Stronczyński*, https://pl.wikipedia.org/wiki/Kazimierz_Stronczy-%C5%84ski (dostęp: 6 IX 2023).

² *Emeryk Hutten-Czapski*, https://pl.wikipedia.org/wiki/Emeryk_Hutten-Czapski (dostęp: 6 IX 2023).

³ *Tadeusz Kałkowski*, https://pl.wikipedia.org/wiki/Tadeusz_Ka%C5%82kowski (dostęp: 6 IX 2023).

⁴ *Ryszard Kiersnowski*, https://pl.wikipedia.org/wiki/Ryszard_Kiersnowski (dostęp: 6 IX 2023).

⁵ *Stanisława Kubiak*, <https://numizmatykkrakowski.pl/poczet-numizmatykw-krakowskich-stanislaw-a-kubiak-1926-2005/> (dostęp: 6 IX 2023).

⁶ Z. Szczerbik, *Leksykon numizmatyków polskich: Władysław Jażdżewski*, „Grosz” 2008, nr 115, s. 24.

⁷ Idem, *Leksykon numizmatyków polskich: Antoni Hniłko*, „Grosz” 2008, nr 114, s. 24.

⁸ Idem, *Leksykon numizmatyków polskich: Jadwiga Zakrzewska-Kleczkowska*, „Grosz” 2011, nr 124, s. 24.

czy też Janusza Ptaszyńskiego (1926–2011)⁹. Niezależnie jednak od wielkości zasług, pozostawionego dorobku naukowego i kolekcjonerskiego osoby te zostały uhonorowane opracowaniami ich życiorysów i działalności, które można odnaleźć w Internecie, słownikach i literaturze fachowej. Jak się jednak okazuje, nadal można natrafić na białe plamy i odnaleźć postaci, które poświęcały się polskiej numizmatyce i są niemal nieznanne lub zapomniane. Taka sytuacja niewątpliwie miała miejsce w 2014 r., kiedy polskich numizmatyków, w szczególności tych skupionych wokół tematu pieniądza z okresu Drugiej Rzeczypospolitej, zelektryzowała informacja o publikacji poświęconej polskim monetom z okresu 1922–1938, jaka została wystawiona na aukcji Antykwariatu Numizmatycznego Michał Niemczyk¹⁰. Oferowany katalog o tytule *Pieniądze Polski Odrodzonej* stanowił niepublikowany dotąd materiał, wydany w oparciu o manuskrypt, który miał zostać opracowany w 1938 r. w Harbinie przez tajemniczego J. Guthkego. Niniejszy artykuł ma na celu przedstawić życiorys tego numizmatyka, który w dalekich Chinach stworzył kompleksowe opracowanie przedwojennego polskiego pieniądza metalowego.

Rodzina Guthke – zarys genealogiczny

Przodkowie Jana Waldemara Guthkego pochodzili z terenów Meklemburgii w Niemczech. Była to rodzina ewangelicka, wywodząca się ze stanu mieszczańskiego. Najstarsi odnalezieni jej przedstawiciele to pradziadkowie bohatera artykułu – Bernhard Reinhard Guthke i Zofia z d. Linn¹¹. Będąc już małżeństwem, zamieszkiwali we wsiach Zapel oraz Hühnerland¹², znajdujących się ówczesnie na terenach Wielkiego Księstwa Meklemburgii-Schwerin, gdzie byli miejscowymi pachciarzami¹³.

⁹ A. Musiał, *Leksykon numizmatyków polskich: Janusz Ptaszyński (1926–2011)*, „Grosz” 2012, nr 131, s. 24.

¹⁰ Antykwariat Numizmatyczny Michał Niemczyk, Aukcja 5, poz. 544, <https://archiwum.niemczyk.pl/product/122121/pieniazde-polski-odrodzonej-1939> (dostęp: 6 IX 2023).

¹¹ Informacja z aktu małżeństwa Adolfa Bernharda Guthkego i Julianny Florentyny z d. Fitzke. Księga urodzeń, małżeństw i zgonów z 1838, Archiwum Państwowe w Łodzi [dalej: APL], Akta stanu cywilnego [dalej: ASC] parafii ewangelickiej w Aleksandrowie, sygn. 25, akt małżeństwa nr 18, k. 69v.

¹² Obecnie jedna z dzielnic miasta Prislich w Meklemburgii-Pomorzu Przednim, Niemcy.

¹³ Pachciarz – dzierżawca gospodarstwa, trzody lub gospody.

Najprawdopodobniej w połowie lat trzydziestych XIX w. na terenie Królestwa Polskiego, stanowiącego część Cesarstwa Rosyjskiego, przybyli dwaj synowie Bernharda Reinherda i Zofii Guthke, tj. Adolf Bernhard¹⁴ – dziadek Jana W. Guthkego, oraz Karol Edward¹⁵. Adolf Bernhard Guthke zamieszkiwał początkowo w Pacynie w powiecie gostyńskim (gubernia warszawska), gdzie zajmował się piwowarstwem i gorzelnictwem. Jednak w 1838 r. można go odnaleźć w oddalonej o około 65 km Brużycy w powiecie łódzkim (gubernia piotrkowska). W tym właśnie roku w parafii ewangelickiej w Aleksandrowie¹⁶ Adolf Bernhard Guthke poślubił¹⁷ Julianę Florentynę z d. Fitzke¹⁸.

Po zawarciu związku małżeńskiego Adolf Bernhard Guthke poszedł w ślady swoich rodziców i zajął się dzierżawą ziemi. W 1845 r. odnotowano, że był pachciarzem wsi Łosia Wólka w powiecie noworadomskim¹⁹, jednak już w 1847 r. rodzina Guthke znalazła się w podłódzkim Zgierzu. W tym samym roku Adolf Bernhard Guthke nabył majątek Uwielinek w powiecie łęczyckim²⁰ i najprawdopodobniej w tym czasie przeniósł się tam z najbliższymi na stałe. Małżonkowie Adolf Bernhard i Florentyna Guthke mieli co najmniej²¹ czwórkę dzieci: Amalię Karolinę²², Emmę

¹⁴ Ur. 5 II 1806 w Zapel – zm. 7 XI 1889 w Uwieliniku (informacja z pomnika nagrobnego rodziny Guthke, znajdującego się na cmentarzu ewangelicko-augsburskim w Łęczycy).

¹⁵ Ur. ok. 1811 w Hühnerland – zm. 9 X 1861 w Zgierzu. Księga urodzeń, małżeństw i zgonów z 1861, APŁ, ASC parafii ewangelicko-augsburskiej w Zgierzu, sygn. 72, akt zgonu nr 132, k. 154v.

¹⁶ Dzisiejszy Aleksandrów Łódzki.

¹⁷ Małżeństwo zawarto 26 VI 1838. Księga urodzeń, małżeństw i zgonów z 1838, APŁ, ASC parafii ewangelickiej w Aleksandrowie, sygn. 25, akt małżeństwa nr 18, k. 69v.

¹⁸ Ur. 9 XI 1819 w Schwersenz (obecnie Swarzędz w woj. wielkopolskim, pow. poznańskim, gm. Swarzędz) – zm. 14 I 1895 (informacja z pomnika nagrobnego rodziny Guthke, znajdującego się na cmentarzu ewangelicko-augsburskim w Łęczycy).

¹⁹ Obecnie woj. mazowieckie, pow. nowodworski, gm. Czosnów.

²⁰ *Ziemiaństwo, rolnictwo, samorządy województwa łódzkiego*, t. I, red. Z. Kotkowski, S. Grodzieński, Łódź 1928, s. 87.

²¹ Niezachowanie się ksiąg z parafii ewangelicko-augsburskiej w Łęczycy z okresu sprzed 1898 r. powoduje, że nie jest możliwe pełne odtworzenie genealogii rodziny Adolfa Bernharda i Florentyny Guthke.

²² Ur. 23 VIII 1845 w Łosiej Wólce. Księga urodzeń 1844–1847, Archiwum Państwowe w Warszawie [dalej: APW], ASC parafii ewangelicko-augsburskiej w Nowym Dworze Mazowieckim, sygn. 12, akt urodzenia nr 149/1845, s. 150.

Zofię²³, Adolfa Hugona oraz Alfonsa Hermanna²⁴. Dziadkowie bohatera artykułu zostali pochowani na cmentarzu ewangelicko-augsburskim w Łęczycy, ich obelisk nagrobny zachował się po dziś dzień. Po ich śmierci majątek Uwielinek trafił do rąk ich syna Alfonsa Hermanna Guthkego²⁵.

Adolf Hugon Guthke, ojciec Jana W. Guthkego, urodził się w dniu 18 lutego 1856 r. w Uwielinku²⁶. W wieku 27 lat poślubił w Kutnie²⁷ siedemnastoletnią Aleksandrę Żanetę Gertrudę z d. Rasch²⁸. Małżonkowie doczekali się piątki dzieci: Brunona Adolfa Roberta²⁹, Jana Waldemara, Olgi Florentyny³⁰, Adolfa Konstantego³¹ oraz Marty Anny³². Adolf Hugon Guthke, podobnie jak jego dziad i ojciec, zajmował się zarządaniem dóbr ziemskich. Wprawdzie w akcie

²³ Ur. 9 X 1847 w Zgierzu. Księga urodzeń, małżeństw i zgonów z 1847, APŁ, ASC parafii ewangelickiej w Zgierzu, sygn. 42, akt urodzenia nr 198, k. 50v.

²⁴ Ur. 6 II 1863 w Zgierzu. Księga urodzeń, małżeństw i zgonów z 1863, APŁ, ASC parafii ewangelicko-augsburskiej w Zgierzu, sygn. 76, akt urodzenia nr 46, k. 12v.

²⁵ *Ziemiaństwo, rolnictwo, samorzady...*, s. 87.

²⁶ Ur. 18 II 1856 w Uwielinku – zm. 23 I 1933 w Uwielinku. Księga ludności stałej m. Łodzi guberni piotrkowskiej nr domu 46a–48c, APŁ, Akta Miasta Łodzi [dalej: AMŁ], sygn. 100018, k. 116v–117; „Kurier Łódzki”, 24 I 1933, nr 24, s. 5; informacja z pomnika nagrobnego rodziny Guthke, znajdującego się na cmentarzu ewangelicko-augsburskim w Łęczycy.

²⁷ Małżeństwo zawarto 11 VIII 1883. Księga urodzeń, małżeństw i zgonów z 1883, APŁ, ASC parafii ewangelicko-augsburskiej w Kutnie, sygn. 122, akt małżeństwa nr 4, s. 73.

²⁸ Ur. 17 III 1866 w Piecu Masłońskim. Księga chrztów 1863–1880, Archiwum Archidiecezjalne w Częstochowie, Księgi metrykalne parafii rzymskokatolickiej w Przybynowie, sygn. KM 976, akt chrztu nr 43/1866, k. 68.

²⁹ Ur. 5 VII 1884 w Wierzbie. Księga ludności stałej m. Łodzi guberni piotrkowskiej nr domu 46a–48c, APŁ, AMŁ, sygn. 100018, k. 116v–118; Skorowidz urodzonych i zmarłych 1841–1912, APŁ, ASC parafii ewangelicko-augsburskiej w Kutnie, sygn. 6a, akt urodzenia nr 34/1884, k. 82 – księga ASC parafii ewangelicko-augsburskiej w Kutnie z 1884 r. nie zachowała się.

³⁰ Ur. 24 IV 1895 w Łodzi – zm. 26 IV 1896 w Łodzi. Księga urodzeń z 1895, APŁ, ASC parafii ewangelicko-augsburskiej św. Trójcy w Łodzi, sygn. 96, akt urodzenia nr 794, s. 397; Księga zmarłych z 1896, *ibidem*, sygn. 102, akt zgonu nr 222, s. 74.

³¹ Ur. 14 III 1890 w Zakrzówku. Księga urodzeń, małżeństw i zgonów z 1890, APŁ, ASC parafii ewangelicko-augsburskiej w Dziepółci, sygn. 71, akt urodzenia nr 41, k. 12.

³² Ur. 27 I 1897 w Klepku. Księga ludności stałej m. Łodzi guberni piotrkowskiej nr domu 46a–48c, APŁ, AMŁ, sygn. 100018, k. 116v–117; Księga ludności stałej m. Łodzi guberni piotrkowskiej nr domu 712–719, *ibidem*, sygn. 51010, k. 23v–24.

ślubu zapisano, że był „dziedzicem majątku”, ale już w aktach urodzenia dwójki jego dzieci z 1886 i 1890 r. określony został jako „arendarz majątku Wierzby”³³ oraz „arendarz majątku” bez określenia konkretnych włości. Dodatkowo, w lipcu 1890 r. nabył na licytacji przed sądem okręgowym piotrkowskim w wieczystą dzierżawę dobra ziemskie w Zakrzówku³⁴. W 1895 r. został już jednak określony jako „kupiec z Łodzi”. Prawdopodobnie w tym czasie Adolf Hugon Guthke sprowadził się wraz z żoną i dziećmi do Łodzi i zamieszkał tutaj na stałe, cała rodzina bowiem jest odnotowana w Księgach Ludności Stałej m. Łodzi z okresu 1897–1901³⁵ i 1903–1931³⁶. W obydwu spisach ludności zapisano zawód ojca Jana W. Guthkego jako „technik”, profesja ta pojawia się także w łódzkich wydawnictwach adresowych z lat 1911–1914³⁷. Adolf Hugon Guthke zmarł w dniu 23 stycznia 1933 r. w Uwielinie i został pochowany w grobie swoich rodziców na terenie cmentarza ewangelicko-augsburskiego w Łęczycy.

Jan Waldemar Guthke – życiorys

Rodzina Guthke nie należała do znanych familli. Wywodzący się z Meklemburgii potomkowie niemieckich kolonistów stanowili przeciętnych, niczym niewyróżniających się mieszkańców regionu łódzkiego. Wśród jej członków brak osób, które wsławiły się na polu sztuki, osiągnięć naukowych czy wojskowych. Familia nie zdobyła także wielkiego majątku, który mógłby zaważyć na jej statusie i wpływach. Dlatego też rodzina ta nigdy nie znalazła się w kręgu zainteresowań badaczy i historyków, a zachowane źródła historyczne jej dotyczące są szczątkowe lub w ogóle ich nie ma.

Wszystko to powoduje, że próba odtworzenia życiorysu Jana W. Guthkego jest zadaniem niezmiernie trudnym. Wiele faktów,

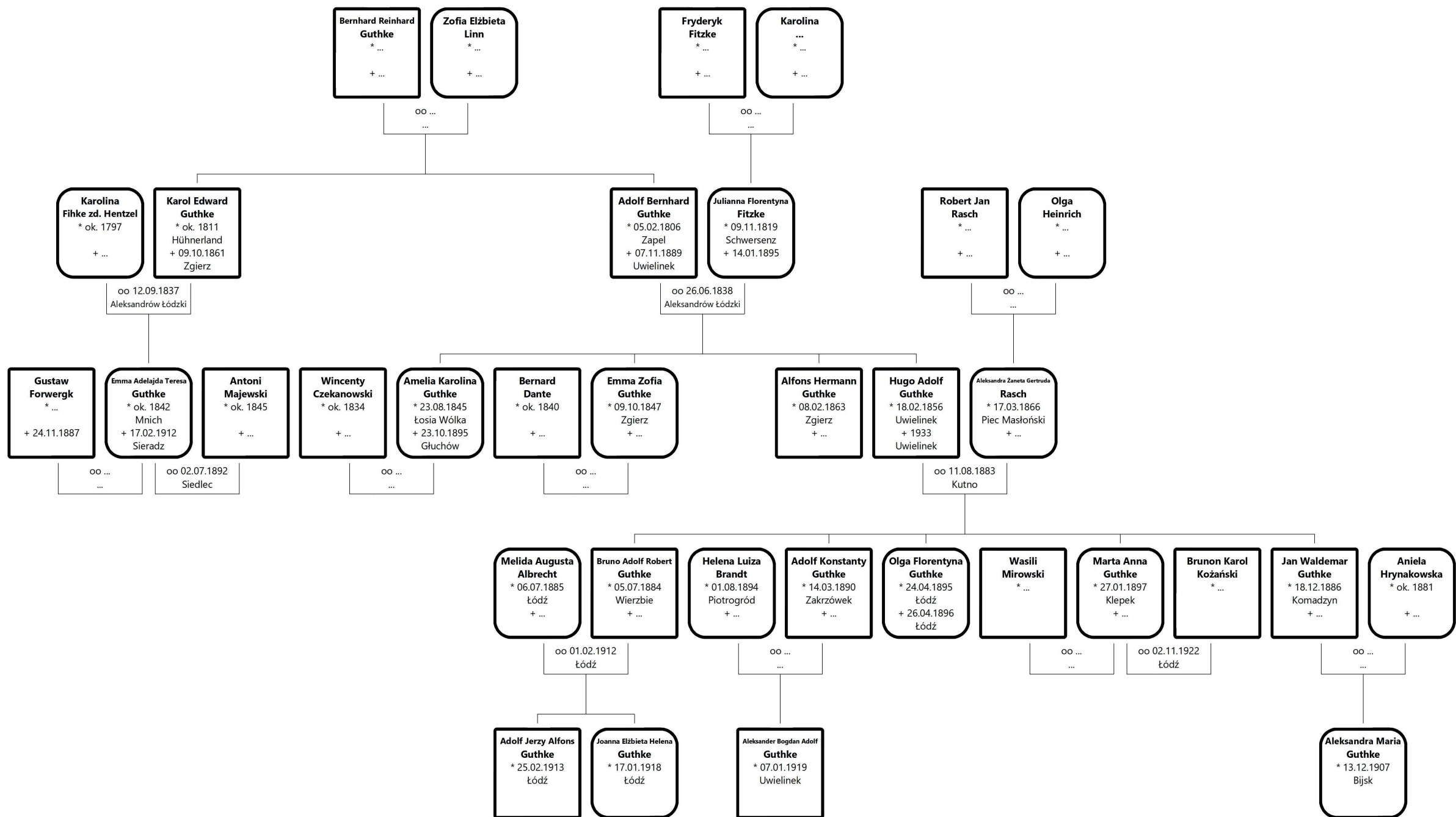
³³ Dzisiejsze Wierzbie w woj. łódzkim, pow. kutnowskim, gm. Kutno.

³⁴ „Dziennik Łódzki”, 24 VII 1890, nr 164, s. 2; „Gazeta Polska”, 26 VII 1890, s. 2. Zakrzówek – obecnie część miasta Radomsko w woj. łódzkim.

³⁵ Księga ludności stałej – Łódź, APŁ, AML, sygn. 9921, k. 654v–655.

³⁶ Księga ludności stałej m. Łodzi guberni piotrkowskiej nr domu 46a–48c, *ibidem*, sygn. 100018, k. 116v–117.

³⁷ *Czas: kalendarz na rok 1911*, Łódź 1910, Dział adresowy, s. 9; *Czas: kalendarz na rok 1913*, Łódź 1912, Dział adresowy, s. 9; *Czas: kalendarz na rok 1914*, Łódź 1913, Dział adresowy, s. 9; *Informator Handlowo-Przemysłowy miasta Łodzi 1914*, Łódź 1913, s. 291.



Wywód genealogiczny rodziny Guthke (ograniczony wyłącznie do osób noszących nazwisko Guthke oraz przodków Jana W. Guthkego)

Źródło: opracowanie własne autora z wykorzystaniem programu Ahnenblatt. Do opracowania wykorzystano materiały pochodzące z zasobów: Archiwum Państwowego w Łodzi (Akta Miasta Łodzi, Księga ludności stałej m. Łodzi guberni piotrkowskiej nr domu 46a–48c, sygn. 100018; Księga ludności stałej m. Łodzi guberni piotrkowskiej nr domu 712–719, sygn. 51010; Akta stanu cywilnego [ASC] parafii ewangelickiej w Aleksandrowie, sygn. 23, 25; ASC parafii ewangelicko-augsburskiej w Dziepółci, sygn. 71; ASC parafii ewangelicko-augsburskiej w Kutnie, sygn. 6a, 71, 72, 122; ASC parafii ewangelicko-augsburskiej św. Jana w Łodzi, sygn. 28, 136; ASC parafii ewangelicko-augsburskiej św. Trójcy w Łodzi, sygn. 96, 102; ASC parafii ewangelicko-augsburskiej w Zduńskiej Woli, sygn. 103; ASC parafii ewangelicko-augsburskiej w Zgierzu, sygn. 42, 72, 76; ASC parafii rzymskokatolickiej Najświętszej Marii Panny w Pabianicach, sygn. 2; ASC parafii rzymskokatolickiej w Siedlcach, sygn. 6; ASC parafii rzymskokatolickiej w Strzegocinie, sygn. 58, 61, 64; ASC parafii ewangelicko-augsburskiej w Nowym Dworze Mazowieckim, sygn. 12), Archiwum Państwowego w Warszawie (ASC parafii rzymskokatolickiej w Worowie, sygn. 20, 87), Archiwum Archidiecezjalnego w Częstochowie (Księgi metrykalne parafii rzymskokatolickiej w Przybynowie, sygn. KM 976), oraz informacje z pomnika nagrobnego rodziny Guthke, znajdującego się na cmentarzu ewangelicko-augsburskim w Łęczycy.

aspektów i okresów życia bohatera artykułu pozostaje tajemnicą, wielu można jedynie się domyślać lub zakładać je z dużą dozą prawdopodobieństwa. Pojedyncze odnalezione dokumenty i zapisy pozwalają jednak na choćby częściowe ukazanie niezmiernie ciekawego życia i losów Jana W. Guthkego.

Bohater niniejszego artykułu urodził się w Komadzynie w dniu 18 grudnia 1886 r.³⁸ Niewiele wiadomo o latach młodości Jana W. Guthkego. Pewnym jest, że zamieszkiwał wówczas z rodzicami oraz rodzeństwem i wraz z nimi przemieszczał się, początkowo po majątkach ziemskich, którymi zarządzał jego ojciec, by następnie, pod koniec XIX w., sprowadzić się do Łodzi i tutaj zamieszkać.

Jan W. Guthke prawdopodobnie rozpoczął swoją edukację około 1895 r., po zamieszkaniu przez jego rodzinę w Łodzi, trafiając do jednej z miejscowych szkół. Wiadomo, że w dorosłym życiu pracował jako nauczyciel oraz zajmował się maszynami rolniczymi, wydaje się zatem, że zdobył gruntowne wykształcenie. Być może, podobnie jak jego brat Bruno³⁹, był absolwentem łódzkiej Wyższej Szkoły Rzemieślniczej. Nie odnaleziono wprawdzie w zachowanej dokumentacji szkolnej żadnych materiałów, które mogłyby to potwierdzać, należy jednak pamiętać, że nie jest to kompletny zespół archiwalny⁴⁰. Wiadomo natomiast, że Jan W. Guthke nie podążył śladami starszego brata i nie podjął nauki na Warszawskim Instytucie Politechnicznym im. Cara Mikołaja II⁴¹, nie występuje bowiem na listach studentów i absolwentów tej politechniki⁴². Nie jest także absolwentem Instytutu Technologicznego w Petersburgu⁴³. Być może studiował jak jego młodszy brat Adolf na Kijowskim Instytucie Politechnicznym⁴⁴, nie odnaleziono jednak żadnych dokumentów, które mogłyby to potwierdzić. Niemniej,

³⁸ Księga urodzeń, małżeństw i zgonów z 1886, APL, ASC parafii ewangelicko-augsburskiej w Kutnie, sygn. 71, akt urodzenia nr 68, k. 17v.

³⁹ *Zjazd koleżeński b. wychowanków Łódzkiej Wyższej Szkoły Rzemieślniczej*, „Ilustrowana Republika”, 31 V 1934, nr 147, s. 6; *W koleżeńskim gronie. Pierwszy dzień zjazdu b. wychowanków Łódzkiej Wyższej Szkoły Rzemieślniczej*, „Ilustrowana Republika”, 3 VI 1934, nr 150, s. 6.

⁴⁰ APL, Państwowa Szkoła Włókiennicza w Łodzi, zesp. 261.

⁴¹ *Wspomnienia byłych studentów Politechniki Warszawskiej z pierwszych lat jej istnienia (1898–1905)*, red. L. Buszkowski, Warszawa 1955, s. 91.

⁴² Akta osobowe studentów, Litera G, APW, Instytut Politechniczny Warszawski im. Mikołaja II, sygn. 22.7.

⁴³ *Księga pamiątkowa inżynierów technologów Polaków wychowanków Instytutu Technologicznego w Petersburgu (w rocznicę stulecia uczelni)*, Warszawa 1933.

⁴⁴ *Lista inżynierów mechaników polskich*, Warszawa 1938, s. 22.

mając na uwadze karierę zawodową Jana W. Guthkego, pewnym jest, że musiał zdobyć wykształcenie na jakiejś, obecnie nieustalonej, uczelni wyższej.

Kolejnym niewątpliwym faktem odnośnie do życia Jana W. Guthkego jest jego związek z armią carską. Jak każdy mężczyzna po osiągnięciu dwudziestego pierwszego roku życia był on zobowiązany do odbycia kilkuletniej służby w wojsku. Z niewiadomych powodów jednak w roku poborowym, tj. 1908, został całkowicie z niej zwolniony, a na mocy decyzji z 1910 r.⁴⁵ jako nauczyciel zaliczony do rezerwy armii⁴⁶. Nie udało się jednak odnaleźć żadnych dalszych materiałów w zachowanej dokumentacji wojskowej, które dotyczyłyby tej decyzji⁴⁷. Wydaje się, że Jan W. Guthke nie miał w późniejszym życiu żadnych związków z wojskiem, w przeciwieństwie do swego brata Alfonsa, który został kilkakrotnie odznaczony przez dowództwo carskie za udział w walkach toczonych w ramach I wojny światowej⁴⁸, walczył w armii polskiej w wojnie polsko-bolszewickiej 1920 r.⁴⁹ i uzyskał w wojsku polskim stopień podporucznika⁵⁰.

Zachowane dokumenty pokazują, że w młodości Jan W. Guthke kilkakrotnie odbywał podróże poza granice Królestwa Polskiego. Już bowiem w marcu 1903 r., mając zaledwie 17 lat, otrzymał po raz pierwszy książeczkę paszportową. Kolejne paszporty były wydawane w lutym 1905 r., styczniu 1909 r. oraz w 1911 r. Niestety, adnotacje poświadczające otrzymanie tych dokumentów nie zawierają żadnych dalszych informacji wskazujących, czy wydane paszporty uprawniały do podróży za granicę czy też wewnątrz Cesarstwa

⁴⁵ Zgodnie z art. 63 pkt. 3 ustawy z dnia 13 I 1874 r. o obowiązku służby wojskowej nauczyciele byli zwolnieni od czynnej służby w armii carskiej i zaliczeni do rezerwy.

⁴⁶ Księga ludności stałej m. Łodzi guberni piotrkowskiej nr domu 46a–48c, APL, AML, sygn. 100018, k. 116v–117.

⁴⁷ [Ankiety personalne osób uwolnionych od służby wojskowej oraz protokół pokontrolny gubernialnego urzędu dotyczący zlej pracy kancelaryjnej Urzędu Poborowego Powiatu Łódzkiego], APL, Urząd Poborowy Powiatu Łódzkiego, sygn. 52; [Sprawy poborowych, badań lekarskich, ulg dla nauczycieli, odroczeń], *ibidem*, sygn. 69; O novobrancach uvolennych iz voennoj służby, *ibidem*, sygn. 393.

⁴⁸ Wysočajšie prikazy iŭn'-avgust 1915 god, Ego Imperatorskoe Veličestvo, v prisutstvii svoem v Carskom Sele, iŭlâ 5-go dnâ 1915 goda, soizvolil otdat' sleduŭšij prikaz, Rossijskij Gosudarstvennyj Voenno-istoričeskij arhiv, Pečatnye izdaniâ, bez sygn., s. 19–20; Za oktâbr' 1916 g. S 1 po 31 vključitel'no, Ego Imperatorskoe Veličestvo, v prisutstvii svoem v Carskom Sele, oktâbrâ 22-go dnâ 1916 goda, soizvolil otdat' sleduŭšij prikaz, *ibidem*, bez sygn., s. 36.

⁴⁹ Kartoteka osobowa – Guthke Adolf Konstanty, Centralne Archiwum Wojskowe – Wojskowe Biuro Historyczne, sygn. 2418.

⁵⁰ *Rocznik oficerski 1924*, Warszawa 1924, s. 651.

Rosyjskiego, jak również nie mówią nic na temat okoliczności ich wydania oraz celów podróży Jana W. Guthkego⁵¹. Można jednak domniemywać, że paszport wydany w styczniu 1905 r. mógł być przeznaczony wyłącznie do podróży w ramach państwa rosyjskiego. Świadczy bowiem o tym zapis z aktu urodzenia córki Jana W. Guthkego, sporządzony w listopadzie 1908 r., w którym zaznaczono, że jest on mieszkańcem miasta Omsk, znajdującego się w środkowo-azjatyckiej części cesarstwa.

Prawdopodobnie podczas tego wyjazdu Jan W. Guthke poznał Anielę z d. Hryniewską, z którą następnie wziął ślub, w nieustalonej na chwilę obecną parafii. W trakcie przebywania w Bijsku, leżącym w guberni tomskiej w środkowej Azji, małżonkom Guthke urodziła się w dniu 14 grudnia 1907 r. córka Aleksandra Maria. Rejestracji urodzenia dziecka dokonano jednak nie w ramach administracji w Bijsku, a w parafii rzymskokatolickiej w Pabianicach, dopiero w listopadzie 1908 r.⁵² W trakcie przygotowywania niniejszego artykułu nie natrafiono na informacje świadczące o tym, że państwo Guthke posiadali jeszcze inne dzieci.

Jak już wcześniej wskazano, w styczniu 1909 r. oraz w 1911 r. Jan W. Guthke ponownie otrzymał książeczki paszportowe. Po wyjeździe w 1911 r. bohater artykułu wraz ze swoją rodziną prawdopodobnie osiadł na stałe poza granicami Królestwa Polskiego, a następnie odrodzonej Drugiej Rzeczypospolitej. Na pewno nie powrócił do Łodzi, gdyż rodzina Jana i Anieli Guthke nie została odnotowana w kartach meldunkowych sporządzanych w okresie 1916–1921 na potrzeby przeprowadzanego wówczas w mieście spisu ludności, podczas gdy można wśród nich odnaleźć zarówno karty dotyczące rodziców⁵³ Jana W. Guthkego, jak i rodzin jego braci, Brunona⁵⁴ i Adolfa⁵⁵.

Braci Jana, Brunona i Adolfa Guthke łączy wybór kariery zawodowej i pełnione funkcje. Początkowo wszyscy trzej wykonywali zawód nauczyciela⁵⁶, nie jest jednak wiadome, jakich przedmiotów

⁵¹ Księga ludności stałej m. Łodzi guberni piotrkowskiej nr domu 46a–48c, APŁ, AMŁ, sygn. 100018, k. 117.

⁵² Księga urodzeń, małżeństw i zgonów z 1908, APŁ, ASC parafii rzymskokatolickiej Najświętszej Marii Panny w Pabianicach, sygn. 2, akt urodzenia nr 930, k. 226.

⁵³ [Spis ludności Łodzi] Gutglas – Gutman, APŁ, AMŁ, sygn. 24642, s. 37.

⁵⁴ *Ibidem*, s. 36.

⁵⁵ *Ibidem*, s. 38.

⁵⁶ *Ibidem*, s. 36, 38; Księga ludności stałej m. Łodzi guberni piotrkowskiej nr domu 46a–48c, AMŁ, APŁ, sygn. 100018, k. 116v–117.

uczyli oraz w których szkołach byli zatrudnieni. Później każdy z nich osiągnął tytuł inżyniera. Bruno Guthke został inżynierem technikiem z zakresu budownictwa⁵⁷, Alfons Guthke inżynierem zajmującym się produkcją obrabiarek i narzędzi⁵⁸. Jan W. Guthke z kolei był inżynierem specjalizującym się w maszynach rolniczych. Wydaje się, że bohater tego tekstu rozpoczął swoją przygodę z tą dziedziną już w wieku nastoletnim. W odnalezionych materiałach natrafiono na relację amerykańskiego prawnika, który w 1917 r. podczas podróży po Dalekim Wschodzie trafił do położonego na południu Syberii miasta Czyta. Spotkał tam pracownika firmy The International Harvester Company, który nosił nazwisko Guthke. W tekście nie wymieniono jednak imienia tej osoby. Z opowieści można dowiedzieć się, że ów człowiek już w 1900 r. zaczął pracę w The McCormick Harvesting Machine Company⁵⁹, która działała także na terenie Cesarstwa Rosyjskiego⁶⁰. W następnych latach pracował w Rydze, a później, od około 1911 r., w Czycie⁶¹. Rzadkość nazwiska, charakter pracodawcy i miejsca pracy, a także fakt, że w późniejszym okresie Jan W. Guthke wskazywany jest jako osoba zatrudniona w ramach firmy The International Harvester Company dają podstawy do uznania, że opisywany człowiek to bohater niniejszego artykułu. Nie bez znaczenia jest również fakt, że ta amerykańska firma posiadała swoje przedstawicielstwo także w miejscowości Omsk⁶², w której – o czym była już mowa – Jan W. Guthke zamieszkiwał w 1908 r. Warto w tym miejscu dodać, że podczas pobytu w Omsku bohater artykułu zajmował się żniwiarkami⁶³, był wręcz określany jako ekspert od tego typu

⁵⁷ *Księga Adresowa Miasta Łodzi i Województwa Łódzkiego z informatorami Warszawy, Woj. Krakowskiego, Kieleckiego, Lwowskiego, Poznańskiego, Pomorskiego z m. Gdynią i Śląskiego. Rocznik 1937–1939*, red. A. Żumański, Łódź [b.r.w.], Dział I, s. 13, 73.

⁵⁸ J. Piłatowicz, *Kadra inżynierska Wytwórni Obrabiarek i Narzędzi SMPzA w Pruszkowie w okresie międzywojennym (I część)*, „Przegląd Pruszkowski” 1984, nr 4, s. 51.

⁵⁹ The McCormick Harvesting Machine Company w 1902 r. połączyła się z The International Harvester Company.

⁶⁰ G.S. Queen, *The McCormick Harvesting Machine Company in Russia*, „The Russian Review” 1964, vol. XXIII, no. 2, s. 164.

⁶¹ C.S. Stilwell, *With Harvester Men in Russia*, „The Harvester World” 1917, vol. VIII, no. 11, s. 5.

⁶² *Ibidem*, s. 2.

⁶³ Żniwiarka – ciągniona maszyna rolnicza, służąca do koszenia trawy lub siana, która po skoszeniu układała rośliny w pęki.

maszyn rolniczych⁶⁴. Kolejnym świadectwem kariery zawodowej Jana W. Guthkego jest fotografia pochodząca z 1925 r. i zamieszczona w amerykańskim fachowym czasopiśmie poświęconym tematyce maszyn rolniczych, uprawy zbóż *etc.* Z dołączonej do zdjęcia krótkiej notki można dowiedzieć się, że przedstawiony na grupowym ujęciu „John Guthke” był serwisantem w The International Harvester Company⁶⁵ w Mongolii. Jest to jedyna znana fotografia bohatera artykułu. Ostatnia odnaleziona informacja powiązana z karierą Jana W. Guthkego pochodzi z 1941 r. W jednej z chińskich ksiąg adresowych⁶⁶ podano, że w amerykańskiej firmie The International Harvester Export Co., specjalizującej się w produkcji maszyn rolniczych, traktorów, ciągników itp. i mającej swe przedstawicielstwo w Harbinie, zatrudniony jest inżynier J.A. Guthke⁶⁷.



TRACTOR DELIVERY DAY IN MONGOLIA. A. H. Schweyer (standing on front wheel) Harvester man in the Far East, sold and delivered these McCormick-Deering tractors to the Chinese purchasers, Mr. and Mrs. Lu (both on tractor at left) and Chin Fu Chen and Wang Yun Ko (both on rear end of tractor at right). The proud owners drove the shining new machines away to turn furrows in the part of the world said to be the cradle of life on earth. Standing, left to right, are C. W. Ling, Harvester compradore or local representative; Lu's body guard; the Harvester agent at Taonanfu, Mongolia; and John Guthke, Harvester serviceman.

1. Zdjęcie grupowe z widocznym Janem W. Guthke (stoi pośrodku, między traktorami)

Tekst z prawej strony zdjęcia: „Dzień dostarczenia traktorów w Mongolii. A.H. Schweyer (stojący na przednim kole) przedstawiciel [firmy – dop. autora] Harvester na Dalekim Wschodzie, sprzedał i dostarczył te traktory McCormick-Deering do chińskich nabywców, Panu i Pani Lu (obydwoje na traktorze po lewej) oraz Chin Fu Chen i Wang Yun Ko (obydwoj na tylnym końcu traktora po prawej). Dumni właściciele poprowadzili lśniąca, nowe maszyny, by orać bruzdy w części świata, o której mówi się, że jest kolebką życia na Ziemi. Stojąc, od lewej do prawej, C.W. Ling, zagraniczny agent [firmy] Harvester lub lokalny przedstawiciel; ochroniarz państwa Lu; agent [firmy] Harvester w Taonanfu, Mongolia; oraz Jan Guthke, serwisant [firmy] Harvester” (tłumaczenie autora).

Źródło: „The Harvester World” 1925, vol. XVI, no. 1–2, s. 17.

⁶⁴ Księga urodzeń, małżeństw i zgonów z 1908, APL, ASC parafii rzymskokatolickiej Najświętszej Marii Panny w Pabianicach, sygn. 2, akt urodzenia nr 930, k. 226.

⁶⁵ *Pictures from Across the Seas*, „The Harvester World” 1925, vol. XVI, no. 1–2, s. 17.

⁶⁶ *The China Hong List 1941: A Business and Residential Directory of All Foreigners and the Leading Chinese in the Principal Ports and Cities of China*, Shanghai 1941, s. 859.

⁶⁷ Wpis „Guthke J.A.” stanowi zapewne omyłkę pisarską w zakresie drugiej litery inicjałów, a wskazana osoba jest tożsama z bohaterem niniejszego artykułu.

Nie jest znana data wyjazdu Jana W. Guthkego do Harbina w Mandżurii ani to, czy przeniósł się tam wraz ze swoją rodziną. Najwcześniejsze odnalezione świadectwo jego pobytu tam pochodzi z 16 listopada 1930 r. W tym dniu polskie Stowarzyszenie „Polska Gospoda” w Harbinie zorganizowało specjalny wieczór, podczas którego zbierano datki na rzecz dzieci uczęszczających do 2. Bursy Polskiej w Harbinie. W sprawozdaniu z wieczoru odnotowano, że jednym z gości i ofiarodawców był właśnie Jan W. Guthke⁶⁸.

Nie odnaleziono żadnych informacji na temat tego, czym się zajmował oraz gdzie pracował Jan W. Guthke podczas swojego pobytu w Harbinie w okresie od 1930 aż do 1941 r. Zachowana dokumentacja Polskiej Szkoły Powszechnej i Gimnazjum im. H. Sienkiewicza w Harbinie z tego okresu wskazuje, że z pewnością nie powrócił, choćby w częściowym zakresie, do zawodu wykonywanego w młodości, nie był tam bowiem zatrudniony jako nauczyciel⁶⁹. Należy przypuszczać, że Jan W. Guthke pracował w Harbinie w ramach zagranicznej placówki The International Harvester Company. Jedynym jednak faktycznym śladem jego działalności zawodowej w Harbinie jest wspomniana już wcześniej informacja z 1941 r. o zatrudnieniu w tamtejszym przedstawicielstwie firmy The International Harvester Export Co. Nie jest wiadome, kiedy Jan W. Guthke rozpoczął pracę w spółce-córce The International Harvester Company, jednak na pewno pracował tam już w 1936 r. W tym roku bowiem podał Towarzystwu Numizmatycznemu w Krakowie jako swój adres korespondencyjny: „Harbin (Manchoutikuo) – P.O. Box Nr 462”⁷⁰. Wskazana skrzynka pocztowa należała do pracodawcy Jana W. Guthkego, przedstawicielstwa The International Harvester Export Co., która posiadała siedzibę pod adresem: ul. Diagonalna 52, PO Box 462, Pristan, Harbin⁷¹.

Wydaje się, że Jan W. Guthke nie uczestniczył aktywnie w życiu polskiej społeczności w Harbinie. Nie odnaleziono żadnych śladów jego działalności we wcześniej wspomnianym Stowarzyszeniu

Świadczy o tym adres przedstawicielstwa The International Harvester Export Co. w Harbinie, który jako swój adres korespondencyjny podawał także Jan W. Guthke.

⁶⁸ „Tygodnik Polski”, 1 II 1931, nr 454, s. 4.

⁶⁹ Polska Szkoła Powszechna i Gimnazjum im. H. Sienkiewicza w Charbinie, Archiwum Akt Nowych w Warszawie [dalej: AAN], Kolonia Polska w Mandżurii, sygn. 35-39 i 41-57.

⁷⁰ *Spis członków Tow. Numizmat. w Krakowie w r. 1936*, „Wiadomości Numizmatyczno-Archeologiczne” 1936, t. XVIII, s. 159.

⁷¹ *The China Hong List 1941...*, s. 859.

„Polska Gospoda” w Harbinie⁷², nie brał także udziału w uroczystych obchodach dwudziestopięciolecia tamtejszej szkoły polskiej im. H. Sienkiewicza, które miały miejsce w 1937 r.⁷³ Jedynym przejawem aktywności i uczestnictwa Jana W. Guthkego w wydarzeniach organizowanych przez harbińską mniejszość polską jest wzięcie przez niego udziału w zbiórkach charytatywnych, jakie miały miejsce w 1930 i 1938 r.⁷⁴



2. Widok budynku Stowarzyszenia „Gospoda Polska” w Harbinie, 1925–1935

Źródło: Koncern Ilustrowany Kurier Codzienny – Archiwum Ilustracji,
Narodowe Archiwum Cyfrowe, Z – Polonia, sygn. 307

⁷² Stowarzyszenie „Gospoda Polska” w Charbinie, Protokoły Komisji Rewizyjnej, AAN, Kolonia Polska w Mandżurii, sygn. 27; Stowarzyszenie „Gospoda Polska” w Charbinie, Korespondencja, sprawozdania, protokoły, notatki, *ibidem*, sygn. 28.

⁷³ Księga pamiątkowa srebrnego jubileuszu szkoły im. H. Sienkiewicza w Charbinie 1912–1937, AAN, Kolonia Polska w Mandżurii, Polska Szkoła Powszechna i Gimnazjum im. H. Sienkiewicza w Charbinie, sygn. 34.

⁷⁴ „Tygodnik Polski”, 1 II 1931, nr 454, s. 4; 13 III 1938, nr 826, s. 3.

Mimo wyjazdu i zamieszkania w Harbinie Jan W. Guthke był właścicielem nieruchomości znajdującej się na terenie ówczesnej wsi Radogoszcz⁷⁵, przy Szosie Zgierskiej 7. Podczas nieobecności właściciela nieruchomość była wynajmowana. Zachowała się dokumentacja, z której wynika, że w maju 1939 r. Jan W. Guthke, reprezentowany przez swego brata Brunona, z pomocą profesjonalnego pełnomocnika wystąpił przeciwko firmie Marmur Przedsiębiorstwo Budowlane i Mechaniczne Zakład Kamieniarski Sp. z o.o. o zapłatę z tytułu zaległego czynszu i eksmisję⁷⁶.

Bohater artykułu przebywał w Harbinie na pewno jeszcze w 1941 r., jego późniejsze losy nie są obecnie znane.

Pasja numizmatyczna Jana W. Guthkego

Informacje o zamiłowaniu Jana W. Guthkego do numizmatyki są równie skąpe, jak te dotyczące większości faktów z jego życia. Pewnym jest, że zajmował się tą tematyką, brak jednak danych pozwalających nie tylko na określenie kiedy zakiełkowała u niego pasja numizmatyczna, a tym bardziej jakimi monetami, okresami czy też mennicami się zajmował i w oparciu o jakie kryteria mógł tworzyć kolekcję, jak również czy posiadał zbiór monet, a jeśli tak, to jak duży on był.

Najwcześniejsza informacja dotycząca zajmowania się przez bohatera niniejszego artykułu tematyką numizmatyczną pochodzi z „Wiadomości Numizmatyczno-Archeologicznych” z 1936 r. Jan W. Guthke został tam wymieniony jako jeden z członków i prenumeratorów Towarzystwa Numizmatycznego w Krakowie⁷⁷. Jego związek z tym krakowskim stowarzyszeniem został odnotowany na łamach „Wiadomości Numizmatyczno-Archeologicznych” także w latach 1937–1939⁷⁸. W pierwszym powojennym numerze z 1948 r.

⁷⁵ Wieś została wcielona do miasta Łodzi na mocy Rozporządzenia Rady Ministrów z dnia 20 XII 1945 r. o zmianie granic miasta Łodzi (Dziennik Ustaw Rzeczypospolitej Polskiej z 1946 r., nr 4, poz. 35).

⁷⁶ Guthke Jan przeciwko firmie „Marmur” o zł 1600 – komorne i eksmisja, APŁ, Kancelaria adwokacka Erwina Königa w Łodzi, sygn. 103.

⁷⁷ *Spis członków Tow. Numizmat. w Krakowie w r. 1936*, „Wiadomości Numizmatyczno-Archeologiczne” 1936, t. XVIII, s. 159.

⁷⁸ *Ibidem*; *Spis członków Tow. Numizmat. w Krakowie w r. 1936*, „Wiadomości Numizmatyczno-Archeologiczne” 1937, t. XIX, s. 152; *Spis członków Towarzystwa Numizmatycznego w Krakowie w r. 1939*, „Wiadomości Numizmatyczno-Archeologiczne” 1938/1939, t. XX, s. 363.

Jan W. Guthke nie jest już wymieniony wśród członków i prenumeratorów Towarzystwa⁷⁹.

W opublikowanym w maju 1937 r. komunikacie Muzeum Numizmatycznego Mennicy Państwowej w Warszawie można odnaleźć informację, że Jan W. Guthke w okresie 1936–1937 ofiarował w darze dla Muzeum zbiór 29 monet chińskich, japońskich i mandżurskich⁸⁰. Nie można wykluczyć, że Jan W. Guthke złożył podobne darowizny monet w innych krajowych placówkach i instytucjach, jednak na chwilę obecną brak potwierdzenia tego typu faktów⁸¹.

Ostatecznie o pasji numizmatycznej bohatera niniejszego artykułu świadczy opracowanie przez niego kompleksowej pracy poświęconej monetom Drugiej Rzeczypospolitej, które zostały wybite w okresie od 1922 do 1938 r. Monografia *Pieniądze Polski Odrodzonej* miała stanowić publikację wydaną przy okazji obchodów dwudziestolecia odzyskania przez Polskę niepodległości. Książka składa się z trzech rozdziałów poświęconych kolejno: historii monet polskich po odzyskaniu przez kraj niepodległości, opisom numizmatów ze wskazaniem m.in. metalu, wagi, wymiarów oraz rozporządzeniom z Dziennika Ustaw RP, które dotyczyły monet. Dodatkowo w pracy znalazły się kolorowe tablice zawierające wizerunki wszystkich opisywanych monet. Dzieło zostało w całości opracowane przez Jana W. Guthkego w Harbinie w oparciu o korespondencję z numizmatykami i instytucjami znajdującymi się w Polsce. Jak wynika ze wstępu, monografia została przygotowana jedynie w formie rękopisu zaopatrzonego w kolorowe tablice z wizerunkami wszystkich opisanych monet. Być może autor planował przesłanie dzieła do Polski celem opracowania wersji do druku, jednak wybuch II wojny światowej przerwał i uniemożliwił realizację tych planów.

⁷⁹ *Spis członków polskiego Towarzystwa Numizmatycznego w Krakowie w roku 1948*, „Wiadomości Numizmatyczno-Archeologiczne” 1940–1948, t. XXI, s. 156–157.

⁸⁰ *Komunikat Nr 10 Muzeum Numizmatycznego Mennicy Państwowej*, maj 1937, bez paginacji; do dnia złożenia artykułu nie otrzymano od Mennicy Polskiej S.A. – Gabinetu Numizmatycznego odpowiedzi na pytanie, czy ofiarowane przez Jana W. Guthkego monety nadal znajdują się w tamtejszych zbiorach.

⁸¹ Z informacji uzyskanej w Muzeum Narodowym w Warszawie wiadomo, że Jan W. Guthke nie figuruje wśród darczyńców tej instytucji z okresu 1935–1939. Nie jest także wymieniony wśród ofiarodawców Gabinetu Numizmatycznego Muzeum Narodowego w Krakowie (*Memoriae donatorum. W hołdzie ofiarodawcom. Gabinet Numizmatyczny Muzeum Narodowego w Krakowie*, Kraków 2003).



3. Strona tytułowa *Pieniądze Polski Odrrodzonej* autorstwa Jana W. Guthkego
Źródło: Stary Sklep Sylwester Kopyciński, Aukcja 4, poz. 58

Nie udało się nawiązać kontaktu z osobą posiadającą oryginalny manuskrypt, nie są zatem obecnie znane losy monografii po 1938 r. Ustalono jednak, że w 2000 r. w Gaithersburg, Maryland w USA została wykonana jej fotokopia, która była oferowana na polskiej aukcji numizmatycznej, organizowanej w grudniu 2019 r.⁸² Nie jest wiadome, czy na aukcjach Antykwariatu Numizmatycznego Michała Niemczyka w 2014⁸³, 2021⁸⁴, 2022⁸⁵ i 2023⁸⁶ r. oferowano oryginalny manuskrypt czy też specjalnie oprawiony reprint z 2000 r. Co ciekawe, wydano co najmniej dwa „reprinty” pracy *Pieniądze Polski Odrodzonej*, gdyż z uzyskanych informacji wynika, że egzemplarz wystawiony na aukcji Starego Sklepu Sylwestra Kopycińskiego w 2021 r.⁸⁷ został przygotowany i oprawiony dopiero w 2020 r.

Szczątkowe informacje i znikoma liczba dokumentów mogłyby stanowić źródło wątpliwości, czy przedstawiony w treści niniejszego artykułu Jan W. Guthke był w istocie autorem monografii *Pieniądze Polski Odrodzonej*. Autor pracy nie zawarł w jej treści żadnych autobiograficznych informacji, na końcu wstępu pojawia się jedynie jego podpis w formie „J. Guthke”. Co istotne, Jan W. Guthke nie jest wskazany na stronie tytułowej. Nie jest znany tego powód, jednak być może wynika to z faktu, że praca stanowi w istocie kompilację komunikatów Gabinetu Numizmatycznego Mennicy Państwowej oraz rozporządzeń z Dziennika Ustaw RP, a jedyną autorską treścią

⁸² Antykwariat Numizmatyczny Michał Niemczyk, aukcja Allegro nr 8773079151, <https://archiwum.allegro.pl/oferta/pieniazde-polski-odrodzonej-1938-proby-ii-rp-i8773079151.html> (dostęp: 22 II 2023).

⁸³ Antykwariat Numizmatyczny Michał Niemczyk, Aukcja 5, poz. 544, <https://archiwum.niemczyk.pl/product/122121/pieniazde-polski-odrodzonej-1939> (dostęp: 6 IX 2023).

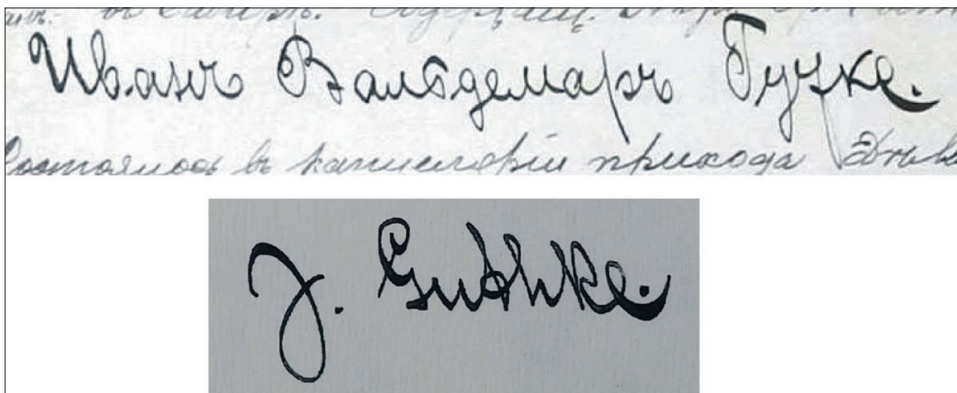
⁸⁴ Antykwariat Numizmatyczny Michał Niemczyk, Aukcja 29, poz. 2048, <https://archiwum.niemczyk.pl/product/297250/ii-rp-pieniazde-polski-odrodzonej-1938-biblia-dla-kolekcjonerow> (dostęp: 6 IX 2023) oraz Antykwariat Numizmatyczny Michał Niemczyk, Aukcja 32, poz. 4068, <https://archiwum.niemczyk.pl/product/307660/pieniazde-polski-odrodzonej-1938-biblia-dla-kolekcjonerow-ii-rp> (dostęp: 6 IX 2023).

⁸⁵ Antykwariat Numizmatyczny Michał Niemczyk, Aukcja 34, poz. 3004, <https://archiwum.niemczyk.pl/product/319701/pieniazde-polski-odrodzonej-1938-biblia-dla-kolekcjonerow-ii-rp> (dostęp: 6 IX 2023).

⁸⁶ Antykwariat Numizmatyczny Michał Niemczyk, Aukcja 39, poz. 2016, <https://archiwum.niemczyk.pl/product/352085/pieniazde-polski-odrodzonej-1938-biblia-dla-kolekcjonerow-ii-rp> (dostęp: 6 IX 2023).

⁸⁷ Stary Sklep Sylwester Kopyciński, Aukcja 4, poz. 58, <https://onebid.pl/pl/monety-pieniazde-polski-odrodzonej-1938-biblia-dla-kolekcjonerow-ii-rp/774332> (dostęp: 22 II 2023).

jest właśnie wstęp do niej. Identyfikacja i potwierdzenie, że autorem monografii pieniądza polskiego jest urodzony w 1886 r. w Komandynie Jan W. Guthke możliwe są w istocie jedynie na podstawie analizy parafki i porównania jej z podpisem złożonym przez niego pod aktem urodzenia jego córki Aleksandry Marii Guthke, zapisanym w księgach stanu cywilnego parafii rzymskokatolickiej w Pabianicach w 1908 r. Wprawdzie obydwaj podpisy zostały złożone w dwóch różnych alfabetach i dzieli je 30 lat, jednak charakterystyczny zapis litery „e” z zaznaczeniem kropki w jej dolnym, przedłużonym łuku jednoznacznie wskazuje, że parafki zostały złożone ręką tej samej osoby.



4. Zestawienie podpisów Jana W. Guthkego z lat 1908 (góra) i 1938 (dół)

Źródło: Góra – akt urodzenia Aleksandry Marii Guthke; dół – J.W. Guthke, *Pieniądże Polski Odrodzonej*, Harbin 1938, bez paginacji (Stary Sklep Sylwester Kopyciński, Aukcja 4, poz. 58)

Obecnie postać Jana W. Guthkego jest w zasadzie nieznaną w świecie polskiej numizmatyki i gdyby nie pojawienie się w roku 2014 na jednej z aukcji numizmatycznych reprintu monografii jego autorstwa pozostałaby całkowicie zapomniana. Celem niniejszego artykułu było odnalezienie jak największej liczby źródeł i materiałów związanych z jego osobą i uzupełnienie tej białej karty historii polskiej numizmatyki.

Bibliografia / Bibliography

ŹRÓDŁA ARCHIWALNE

Archiwum Akt Nowych w Warszawie [AAN]

Kolonia Polska w Mandżurii

Polska Szkoła Powszechna i Gimnazjum im. H. Sienkiewicza w Charbinie,
sygn. 34–39, 41–57

Stowarzyszenie „Gospoda Polska” w Charbinie, sygn. 27–28

Archiwum Archidiecezjalne w Częstochowie

Księgi metrykalne parafii rzymskokatolickiej w Przybynowie

Księga chrztów 1863–1880, sygn. KM 976

Archiwum Państwowe w Łodzi [APŁ]

Akta Miasta Łodzi [AML]

Księga ludności stałej – Łódź, sygn. 9921

Księga ludności stałej m. Łodzi guberni piotrkowskiej nr domu 46a–48c,
sygn. 100018

Księga ludności stałej m. Łodzi guberni piotrkowskiej nr domu 712–719,
sygn. 51010

[Spis ludności Łodzi] Gutglas – Gutman, sygn. 24642

Akta stanu cywilnego parafii ewangelickiej w Aleksandrowie, sygn. 23, 25

Akta stanu cywilnego parafii ewangelicko-augsburskiej św. Jana w Łodzi,
sygn. 28, 136

Akta stanu cywilnego parafii ewangelicko-augsburskiej św. Trójcy w Łodzi,
sygn. 96, 102

Akta stanu cywilnego parafii ewangelicko-augsburskiej w Dziepólni, sygn. 71

Akta stanu cywilnego parafii ewangelicko-augsburskiej w Kutnie, sygn. 6a,
71–72, 122

Akta stanu cywilnego parafii ewangelicko-augsburskiej w Zduńskiej Woli,
sygn. 103

Akta stanu cywilnego parafii ewangelicko-augsburskiej w Zgierzu, sygn. 42,
72, 76

Akta stanu cywilnego parafii rzymskokatolickiej Najświętszej Marii Panny
w Pabianicach, sygn. 2

Akta stanu cywilnego parafii rzymskokatolickiej w Siedlcach, sygn. 6

Akta stanu cywilnego parafii rzymskokatolickiej w Strzegocinie, sygn. 58,
61, 64

Kancelaria adwokacka Erwina Königa w Łodzi, Guthke Jan przeciwko firmie
„Marmur” o zł 1600 – komorne i eksmisja, sygn. 103

Państwowa Szkoła Włókiennicza w Łodzi, zesp. 261

Urząd Poborowy Powiatu Łódzkiego

[Ankiety personalne osób uwolnionych od służby wojskowej oraz protokół pokontrolny gubernialnego urzędu dotyczący złej pracy kancelaryjnej Urzędu Poborowego Powiatu Łódzkiego], sygn. 52

O novobrancach uvolennych iz voennoj służby, sygn. 393

[Sprawy poborowych, badań lekarskich, ulg dla nauczycieli, odroczeń], sygn. 69

Archiwum Państwowe w Warszawie [APW]

Akta stanu cywilnego parafii ewangelicko-augsburskiej w Nowym Dworze Mazowieckim, sygn. 12

Akta stanu cywilnego parafii rzymskokatolickiej w Worowie, sygn. 20, 87

Instytut Politechniczny Warszawski im. Mikołaja II, sygn. 22.7

Centralne Archiwum Wojskowe – Wojskowe Biuro Historyczne

Kartoteka osobowa – Guthke Adolf Konstanty, sygn. 2418

Rosyjskij Gosudarstvennyj Voенno-istoričeskij arhiv

Pečatnye izdaniâ, bez sygn.

AKTY PRAWNE

Rozporządzenie Rady Ministrów z dnia 20 grudnia 1945 r. o zmianie granic miasta Łodzi, *Dziennik Ustaw Rzeczypospolitej Polskiej* z 1946 r., nr 4, poz. 35.

Ustawa o powszechnym obowiązku służby wojskowej z 13 stycznia 1874 r., [w:] *Zbiór Praw. Postanowienia i rozporządzenia rządu w guberniach Królestwa Polskiego obowiązujące wydane po zniesieniu w 1871 roku urzędowego wydania Dziennika Praw Królestwa Polskiego*, zebrał i przeł. F. Jeziorański, t. IV, Warszawa 1879.

ŹRÓDŁA DRUKOWANE

The China Hong List 1941: A Business and Residential Directory of All Foreigners and the Leading Chinese in the Principal Ports and Cities of China, Shanghai 1941.

Czas: *kalendarz na rok 1911*, Łódź 1910.

Czas: *kalendarz na rok 1913*, Łódź 1912.

Czas: *kalendarz na rok 1914*, Łódź 1913.

Guthke J.W., *Pieniądże Polski Odrodzonej*, Harbin 1938.

Informator Handlowo-Przemysłowy miasta Łodzi 1914, Łódź 1913.

Księga Adresowa Miasta Łodzi i Województwa Łódzkiego z informatorami Warszawy, Woj. Krakowskiego, Kieleckiego, Lwowskiego, Poznańskiego, Pomorskiego z m. Gdynią i Śląskiego. Rocznik 1937–1939, red. A. Żumański, Łódź [b.r.w.].

- Księga pamiątkowa inżynierów technologów Polaków wychowawców Instytutu Technologicznego w Petersburgu (w rocznicę stulecia uczelni)*, Warszawa 1933.
- Komunikat Nr 10 Muzeum Numizmatycznego Mennicy Państwowej*, maj 1937.
- Lista inżynierów mechaników polskich*, Warszawa 1938.
- Memoriae donatorum. W hołdzie ofiarodawcom. Gabinet Numizmatyczny Muzeum Narodowego w Krakowie*, Kraków 2003.
- Musiał A., *Leksykon numizmatyków polskich: Janusz Ptaszyński (1926–2011)*, „Grosz” 2012, nr 131, s. 24.
- Pictures from Across the Seas*, „The Harvester World” 1925, vol. XVI, no. 1–2, s. 16–17.
- Piłatowicz J., *Kadra inżynierska Wytwórni Obrabiarek i Narzędzi SMPzA w Pruszkowie w okresie międzywojennym (I część)*, „Przegląd Pruszkowski” 1984, nr 4, s. 41–74.
- Queen G.S., *The McCormick Harvesting Machine Company in Russia*, „The Russian Review” 1964, vol. XXIII, no. 2, s. 164–181. <https://doi.org/10.2307/126520>
- Rocznik oficerski 1924*, Warszawa 1924.
- Spis członków Tow. Numizmat. w Krakowie w r. 1936*, „Wiadomości Numizmatyczno-Archeologiczne” 1936, t. XVIII, s. 159–160.
- Spis członków Tow. Numizmat. w Krakowie w r. 1936*, „Wiadomości Numizmatyczno-Archeologiczne” 1937, t. XIX, s. 152–153.
- Spis członków Towarzystwa Numizmatycznego w Krakowie w r. 1939*, „Wiadomości Numizmatyczno-Archeologiczne” 1938/1939, t. XX, s. 363–365.
- Spis członków polskiego Towarzystwa Numizmatycznego w Krakowie w roku 1948*, „Wiadomości Numizmatyczno-Archeologiczne” 1940–1948, t. XXI, s. 156–158.
- Stilwell C.S., *With Harvester Men in Russia*, „The Harvester World” 1917, vol. VIII, no. 11, s. 2–5.
- Szczerbik Z., *Leksykon numizmatyków polskich: Antoni Hniłko*, „Grosz” 2008, nr 114, s. 24.
- Szczerbik Z., *Leksykon numizmatyków polskich: Jadwiga Zakrzewska-Kleczkowska*, „Grosz” 2011, nr 124, s. 24.
- Szczerbik Z., *Leksykon numizmatyków polskich: Władysław Jażdżewski*, „Grosz” 2008, nr 115, s. 24.
- W koleżeńskim gronie. Pierwszy dzień zjazdu b. wychowanków Łódzkiej Wyższej Szkoły Rzemieśniczej*, „Ilustrowana Republika”, 3 VI 1934, nr 150, s. 6.
- Wspomnienia byłych studentów Politechniki Warszawskiej z pierwszych lat jej istnienia (1898–1905)*, red. L. Buszkowi, Warszawa 1955.
- Ziemiaństwo, rolnictwo, samorządy województwa łódzkiego*, t. I, red. Z. Kotkowski, S. Grodzieński, Łódź 1928.
- Zjazd koleżeński b. wychowanków Łódzkiej Wyższej Szkoły Rzemieśniczej*, „Ilustrowana Republika”, 31 V 1934, nr 147, s. 6.

PRASA

- „Dziennik Łódzki” 1890.
„Gazeta Polska” 1890.
„Ilustrowana Republika” 1934.
„Kurier Łódzki” 1933.
„Tygodnik Polski” 1931, 1938.

NETOGRAFIA

- Antykwiariat Numizmatyczny Michał Niemczyk, Aukcja 5, poz. 544, <https://archiwum.niemczyk.pl/product/122121/pieniadze-polski-odrodzonej-1939> (dostęp: 6 IX 2023).
- Antykwiariat Numizmatyczny Michał Niemczyk, Aukcja 29, poz. 2048, <https://archiwum.niemczyk.pl/product/297250/ii-rp-pieniadze-polski-odrodzonej-1938-biblia-dla-kolekcjonerow> (dostęp: 6 IX 2023).
- Antykwiariat Numizmatyczny Michał Niemczyk, Aukcja 32, poz. 4068, <https://archiwum.niemczyk.pl/product/307660/pieniadze-polski-odrodzonej-1938-biblia-dla-kolekcjonerow-ii-rp> (dostęp: 6 IX 2023).
- Antykwiariat Numizmatyczny Michał Niemczyk, Aukcja 34, poz. 3004, <https://archiwum.niemczyk.pl/product/319701/pieniadze-polski-odrodzonej-1938-biblia-dla-kolekcjonerow-ii-rp> (dostęp: 6 IX 2023).
- Antykwiariat Numizmatyczny Michał Niemczyk, Aukcja 39, poz. 2016, <https://archiwum.niemczyk.pl/product/352085/pieniadze-polski-odrodzonej-1938-biblia-dla-kolekcjonerow-ii-rp> (dostęp: 6 IX 2023).
- Antykwiariat Numizmatyczny Michał Niemczyk, aukcja Allegro nr 8773079151, <https://archiwum.allegro.pl/oferta/pieniadze-polski-odrodzonej-1938-proby-ii-rp-i8773079151.html> (dostęp: 22 II 2023).
- Emeryk Hutten-Czapski*, https://pl.wikipedia.org/wiki/Emeryk_Hutten-Czapski (dostęp: 6 IX 2023).
- Kazimierz Stronczyński*, https://pl.wikipedia.org/wiki/Kazimierz_Stronczy%C5%84ski (dostęp: 6 IX 2023).
- Ryszard Kiersnowski*, https://pl.wikipedia.org/wiki/Ryszard_Kiersnowski (dostęp: 6 IX 2023).
- Stanisława Kubiak*, <https://numizmatykrakowski.pl/poczet-numizmatykw-kra-kowskich-stanislaw-a-kubiak-1926-2005/> (dostęp: 6 IX 2023).
- Stary Sklep Sylwester Kopyciński, Aukcja 4, poz. 58, <https://onebid.pl/pl/monety-pieniadze-polski-odrodzonej-1938-biblia-dla-kolekcjonerow-ii-rp/774332> (dostęp: 22 II 2023).
- Tadeusz Kałkowski*, https://pl.wikipedia.org/wiki/Tadeusz_Ka%C5%82kowski (dostęp: 6 IX 2023).

NOTKA O AUTORZE

Mgr Bartłomiej Czyżewski – absolwent Wydziału Prawa i Administracji Uniwersytetu Łódzkiego, radca prawny. Autor kilkudziesięciu publikacji z zakresu numizmatyki i historii ziemi łódzkiej, prowadzi bloga poświęconego pieniądowi zastępczemu (<https://zastepczy.wordpress.com>).

Zainteresowania naukowe: numizmatyka, w szczególności łódzki pieniądz zastępczy, historia Łodzi i regionu, prawo autorskie.



bczyzewski@op.pl

