

Krzysztof Stefański

 [HTTPS://ORCID.ORG/0000-0002-9686-7463](https://orcid.org/0000-0002-9686-7463)

Dwór w Makowiskach – historia ze szczęśliwym zakończeniem?

The Manor House in Makowiska
– a Story with a Happy Ending?

Abstrakt: Mimo wielkich strat, jakie przyniósł wiek XX, z dwoma niszczycielskimi wojnami i przemianami społeczno-politycznymi, na historycznych ziemiach polskich przetrwało kilka tysięcy obiektów typu „dwór polski”. Znaleźć wśród nich możemy budowle o dużych wartościach artystycznych i historycznych, odnotowywane w literaturze, ale też budowle skromne, pozbawione większych walorów architektonicznych, o których historii często niewiele wiemy. Zawsze jednak dwór stanowił ważny element wiejskiego pejzażu, będąc świadectwem przeszłości i istotnym elementem kulturowego dziedzictwa danego terenu. Współczesny stan zachowania tych budowli jest zróżnicowany. Obok pozytywnych przykładów renowacji i dbałości o zabytkowe budowle, mamy też liczne przykłady dworów, których kondycja budzi niepokój, a dalsze trwanie niekiedy jest zagrożone. Do tego typu negatywnych przykładów należał

do niedawna dwór w Makowiskach, choć wydaje się że w tym wypadku sytuacja zdecydowanie zmieniła się na lepsze.

Dwór jako wiejska siedziba szlachecka był charakterystycznym elementem krajobrazu polskiej wsi aż do początku XX w. Obiekt w Makowiskach powstał w połowie XIX w. lub krótko po połowie tego stulecia. Prezentuje formy stosunkowo skromne, ale znamienne dla tego okresu.

Dwór w Makowiskach stanowi przykład skromnej w skali i zastosowanych środkach artystycznych siedziby ziemiańskiej z epoki historyzmu, typowej dla obszarów, gdzie dominowała drobna własność ziemiańska. Wyraziste formy neorenesansowe, w których dostrzegamy wpływ rozwiązań propagowanych przez głównych twórców tej epoki, czynią go obiektem bardzo charakterystycznym dla prowincjonalnego budownictwa dworskiego ziem centralnej Polski o znaczących walorach architektonicznych.

Słowa kluczowe: architektura polska, dwór polski, ochrona zabytków, Makowiska

W 2010 r. profesor Leszek Kajzer opublikował książkę *Dwory w Polsce od średnio-wieczna do współczesności*, będącą podsumowaniem jego przeszło trzydziestopięcioletnich badań nad zagadnieniem architektury polskich dworów. W tej cennej publikacji możemy przeczytać: *W panteonie polskich wartości narodowych [...] dwór,*

a szczególnie tzw. dwór polski, zajmuje miejsce szczególne¹. Mimo wielkich strat, jakie przyniósł wiek XX, z dwoma niszczycielskimi wojnami i przemianami społeczno-politycznymi, na historycznych ziemiach polskich przetrwało kilka tysięcy tego typu obiektów. Znaleźć wśród nich możemy budowle o dużych wartościach artystycznych i historycznych, odnotowywane w literaturze, ale też budowle skromne, pozbawione większych walorów architektonicznych, o których historii często niewiele wiemy. Zawsze jednak dwór stanowił ważny element wiejskiego pejzażu, będąc świadectwem przeszłości i istotnym elementem kulturowego dziedzictwa danego terenu². Współczesny stan zachowania tych budowli jest zróżnicowany. Obok pozytywnych przykładów renowacji i dbałości o zabytkowe budowle³, mamy też liczne przykłady dworów, których kondycja budzi niepokój, a dalsze trwanie niekiedy jest zagrożone. Do tego typu negatywnych przykładów należał do niedawna dwór w Makowiskach, choć wydaje się że w tym wypadku sytuacja zdecydowanie zmieniła się na lepsze.



Ryc. 1. Dwór w Makowiskach, widok ogólny. Fot. K. Stefański, 2018.

-
- 1 L. Kajzer, *Dwory w Polsce od średniowiecza do współczesności*, Warszawa 2010, s. 17.
 - 2 M. Rydel, *Dwór – polska tożsamość*, Poznań 2012; *Dwór. Ponowoczesne przygody idei i formy*, red. P. Cichoń, S. Latocha, Łódź 2016.
 - 3 Kilka z nich prezentuje publikacja: *Historia – konserwacja – rewitalizacja. Funkcjonowanie rezydencji regionu łódzkiego w kontekście doświadczeń europejskich. Prace dedykowane pamięci Profesora Leszka Kajzera*, red. T. Bernatowicz, P. Gryglewski, K. Stefański, Łódź 2016, s. 173–189.

Historia

Makowiska to wieś w gminie Pajęczno, województwo łódzkie, położona przy drodze z Pajęczna do Radomska. Po północno-wschodniej stronie szosy, w odległości około 50 m znajduje się kościół parafialny pw. św. Józefa Oblubieńca NMP, a kolejnych 50 m dalej w kierunku północnym stoi dawny dwór. Historia dworu w Makowiskach związana jest ściśle z dziejami miejscowości. Pierwsza o niej wzmianka pochodzi z 1357 r., gdy w dokumencie Kazimierza Wielkiego, potwierdzającym nadanie własności arcybiskupowi gnieźnieńskiemu, odnotowano ją jako *Macovisza, villa in terra Syradie*⁴. Wieś była własnością arcybiskupów gnieźnieńskich. W 1359 r. arcybiskup Jarosław sprzedał sołectwo wsi Makowiska *Jacobo Uliani de Rzansna*⁵. Od XVI w. miejscowość znajdowała się we władaniu kapituły gnieźnieńskiej, a w 1796 r., po trzecim rozbiórce Polski, została wraz z innymi dobrami kościelnymi skonfiskowana przez władze pruskie i przez kolejne dekady była własnością rządową⁶. W 1854 r. miała status dóbr wieczystej dzierżawy⁷. Wiadomo też, że już w XV w. znajdował się tutaj drewniany kościół parafialny pw. św. Bartłomieja Apostoła, należący do dekanatu brzeźnickiego, archidekanatu uniejowskiego. W 1451 r. określony został jako „stary”, być może pochodził więc jeszcze z poprzedniego stulecia⁸. Kolejny kościół drewniany powstał zapewne w XVII w., bowiem z tego czasu pochodzi ołtarz główny⁹.

W 1827 r. Makowiska były własnością rządową, miały 51 domów i 461 mieszkańców. W drugiej połowie XIX w. według *Słownika geograficznego Królestwa Polskiego i innych krajów słowiańskich* znajdowały się tutaj już 93 domy i 610 mieszkańców, 1318 mórg ziemi włościańskiej i 502 morgi ziemi dworskiej¹⁰. W 1842 r. na miejscu starego, drewnianego kościoła wybudowano nowy, murowany, stojący do dziś¹¹. Jest to obiekt jednonawowy, o uproszczonych formach neorenesansowych.

4 S. Kozierowski, *Badania nazw topograficznych na obszarze dawnej wschodniej Wielkopolski*, t. I, Poznań 1926, s. 255.

5 S. Zajączkowski, S.M. Zajączkowski, *Materiały do słownika geograficzno-historycznego dawnych ziem Łęczyckiej i Sieradzkiej do 1400 roku*, cz. 1, (Abramowice-Mzurki), Łódź 1966, s. 192.

6 Archiwum Państwowe w Łodzi (dalej: APŁ), Zbiór Kartograficzny, sygn. 129; Archiwum Główne Akt Dawnych w Warszawie (dalej: AGAD), Zbiór Kartograficzny, sygn. 261–10.

7 AGAD, Zbiór Kartograficzny, sygn. 272–6.

8 Joannis de Lasco [Jan Łaski], *Liber beneficiorum Archidioecesis Gnesnensis*, t. I, Gniezno 1880, s. 526 (przypis dolny).

9 *Katalog kościołów i duchowieństwa diecezji częstochowskiej*, red. ks. dr J. Związek, Częstochowa 1978, s. 372.

10 *Słownik geograficzny Królestwa Polskiego i innych krajów słowiańskich*, t. V, Warszawa 1884, s. 934.

11 Joannis de Lasco [Jan Łaski], *Liber beneficiorum...*

Brak bliższych informacji o twórcy obiektu. Kościół otoczony został murem ogrodzeniem, z bramą od strony południowo-wschodniej, a od frontu stała murowana dzwonnica.

O zespole dworskim w Makowiskach brak informacji z wcześniejszych epok. Pierwsze zachowane plany miejscowości, znajdujące w zbiorach Archiwum Państwowego w Łodzi, pochodzą z 1794 r.¹² Ukazują istniejące w tym czasie duże założenie folwarczne z dworem i sąsiadującymi z nim zabudowaniami gospodarczymi skupionymi wzdłuż rozległego podwórza na planie o kształcie zbliżonym do wydłużonego prostokąta, otwartego w kierunku północnym. Dwór to budynek na planie prostokąta – nie można stwierdzić czy murowany, czy drewniany, raczej to drugie – zamykający wspomniane założenie od południa. Podobny układ możemy odczytać na planie z 1833 r.¹³



Ryc. 2. Plan wsi Makowiska z 1833 r. Archiwum Państwowe w Łodzi, Zbiór Kartograficzny, sygn. 129.

¹² APŁ, Zbiór Kartograficzny, sygn. 141, 141a.

¹³ APŁ, Zbiór Kartograficzny, sygn. 129.

Zespół dworski sąsiadował z kościołem znajdującym się około 100 m na południowy zachód oraz dużym stawem, leżącym nieco ponad 100 m na południe.

Położenie dworu z przełomu XVIII i XIX w. nie pokrywa się z lokalizacją obecnie istniejącego obiektu, co pozwala na stwierdzenie, że nie został on wzniesiony na miejscu starego, lecz w niewielkiej odległości od niego, z przesunięciem około 50 m w stronę południowo-wschodnią, w kierunku kościoła. Brak informacji o okolicznościach powstania nowego dworu. W sferze przypuszczeń jedynie pozostaje domniemanie, że dawny dwór był obiektem starym, zapewne drewnianym, w złym stanie. Wybór odmiennej lokalizacji pod nowy obiekt podyktowany mógł być chęcią odsunięcia go od zabudowań gospodarczych, stwarzających niedogodne sąsiedztwo, a zbliżenia do nowo wzniesionego kościoła i stawu. Budując nowy dwór, zadbano o większą wygodę mieszkańców i walory krajobrazowe – rozległy widok na kościół i staw dzięki usytuowaniu na lekkim wyniesieniu terenu. Obiekt powstał zapewne na miejscu budynku gospodarczego z murowaną piwnicą (albo samej piwnicy), o czym świadczy nietypowe położenie istniejącej obecnie piwnicy, która wychodzi poza obręb murów dworu.

Brak informacji pozwalających na dokładniejsze datowanie dworu w Makowiskach. Wskazówką może być budowa murowanego kościoła (1842) oraz zastosowane formy architektoniczne. Właściciel dworu był donatorem kościoła i po jego wzniesieniu przystąpił zapewne do budowy nowej, własnej siedziby. Podobnie jak nowy murowany kościół zastąpił stary, tak i nowy murowany dwór miał zastąpić stary, mało wygodny. Tak w kościele, jak i we dworze zastosowano podobne stylowo, skromne formy neorenesansowe, co sprawiło, że stworzyły one zharmonizowany zespół. Przesłanki powyższe pozwalają na określenie czasu powstania dworu w Makowiskach na koniec drugiej ćwierci – trzecią ćwierć XIX w. – około 1845–1870.

Zapewne w późniejszym czasie obiekt mógł podlegać drobnym przebudowom. Wiadomo, że ostatnim właścicielem dworu w Makowiskach przed II wojną światową był Władysław Meyer, o którym niewiele wiadomo¹⁴. W 1945 r. wyjechał do Niemiec, a majątek z dworem upaństwowiono. We dworze ulokowano biura Gromadzkiej Rady Narodowej, w części pomieszczeń znalazła się szkoła podstawowa i prywatne mieszkanie. W 1973 r. w budynku umieszczono bibliotekę (od 2001 r. Biblioteka Publiczna Miasta i Gminy Pajęczno, Filia Makowiska). Część pomieszczeń zajmowała nadal szkoła, którą zlikwidowano po reformie oświatowej, około 2000 r. Kilka pomieszczeń w części północno-wschodniej użytkowano jako mieszkanie. Zmiany funkcji po 1945 r. wiązały się pracami adaptacyjnymi we wnętrzach,

¹⁴ D. Zaroszyć, *Wykaz właścicieli ziemskich dawnego województwa łódzkiego*, Warszawa 1991, s. 30.

z wprowadzeniem wtórnych podziałów i położeniem nowej posadzki w sieni. Zlikwidowano także taras i schody od północy. W 2012 r. opustoszały budynek sprzedany został osobie prywatnej¹⁵.

Analiza architektoniczna Stan zachowania (rok 2018)

Dawny dwór w Makowiskach znajduje się w centralnej części wsi. Od drogi Pajęczno–Radomsko budynek oddzielony jest terenem kościelnym z kościołem parafialnym i plebanią; prowadzi od niego droga gruntowa biegnąca pomiędzy murem otaczającym kościół a stawem, oraz droga utwardzona położona między kościołem a ogrodzeniem plebanii. Około 100 m na północ prowadzi lokalna droga do wsi Podmurowaniec (ul. Szkolna).

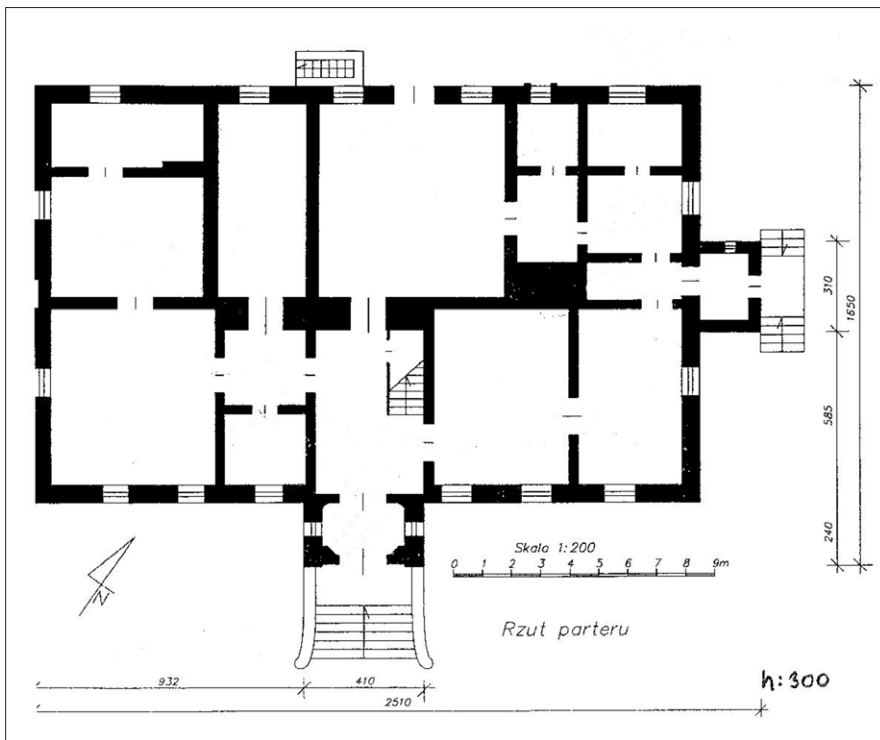
Jest to obiekt wolnostojący, położony na lekkim wyniesieniu obniżającym się ku południu, w stronę stawu, z rzadkim starodrzewem w odległości około 20–30 m od strony wschodniej i zachodniej. Elewacja frontowa budynku skierowana jest w kierunku południowo-wschodnim; analogicznie elewacja tylna (ogrodowa) na północny-zachód. Fasada poprzedzona była podjazdem z gazonem, którego ślad jest jeszcze czytelny w terenie. Ogród od północnej strony zniknął wskutek rozparcelowania i zabudowy terenu.

Dawny dwór jest budynkiem murowanym z cegły na zaprawie wapiennej, o fundamentach z polnych kamieni, otynkowany tynkiem wapiennym. Więźba dachowa ma konstrukcję drewnianą stolcową, z zastrzałami łączącymi stolce z płatwiami. Stropy są drewniane, z trzcinową, otynkowaną podsufitką. Podłogi w większości pomieszczeń są deskowe, w sieni znajduje się wtórna posadzka lastrikowa. Drzwi drewniane mają konstrukcję ramowo-płycinową, są jedno- i dwuskrzydłowe. W pomieszczeniach wtórnie wydzielonych zastosowano drzwi współczesne, płytowe. Prostokątne otwory okienne wypełnione są stolarką drewnianą o konstrukcji ościeżnicowej, są podwójne, dwuskrzydłowe z nadświetleniem. W szczytach i na poddaszu bez nadświetleń. W przedsionkach i na poddaszu zastosowano wąskie okna krosnowe, stałe. Od strony północno-zachodniej, pod częścią środkową budynku, znajduje się piwnica murowana, sklepiona kolebkowo, o trzech filarach na linii ściany dworu. Prowadzą do niej schody zewnętrzne murowane, jednobiegowe, z obmurowanym wejściem.

Jest to budynek parterowy, z wysokim poddaszem, nakryty dachem dwuspadowym o małym stopniu nachylenia połaci, krytym blachą cynkowaną na deskowaniu.

¹⁵ Dokumenty w posiadaniu Wojewódzkiego Urzędu Ochrony Zabytków w Łodzi (dalej: WUOZ w Łodzi).

Facjaty od południa i północy przekryto poprzecznymi daszkami dwuspadowymi, a ryzalit wschodni daszkiem dwuspadowym krytym papą. Obiekt założony jest na planie zwartego prostokąta z małymi prostokątnymi ryzalitami: na osi poprzecznej od strony południowo-wschodniej (elewacja frontowa) i na osi podłużnej w elewacji bocznej od strony północno-wschodniej; układ wnętrz dwutraktowy, z wtórnymi, powojennymi podziałami. Wejście główne od południa prowadzi poprzez przedsionek w ryzalicie do prostokątnej sieni, w której po prawej znajdują się drewniane schody zabiegowe na kondygnację strychową. Sień skomunikowana jest z pomieszczeniami traktu południowo-wschodniego oraz poprzez drzwi na wprost z obszerną salą w trakcie północno-zachodnim. Jest to największe pomieszczenie budynku (zapewne dawny salon) z umieszczonymi w centrum ściany północnej drzwiami wyjściowymi na zewnątrz (pierwotnie do ogrodu), flankowanymi dwoma oknami. Poszczególne pomieszczenia połączone są ze sobą amfiladowo. W narożu północnym kilka mniejszych pomieszczeń powstało wskutek wtórnych podziałów. Wcześniej tworzyły one wyodrębnione mieszkanie z wejściem poprzez przedsionek w ryzalicie wschodnim.



Ryc. 3. Dwór w Makowiskach – rzut przyziemia, rys. E. Szelańska (2001). Archiwum WUOZ w Łodzi.



Ryc. 4. Dwór w Makowiskach – elewacja frontowa. Fot. K. Stefański, 2018.

Dawny dwór jest budynkiem zakomponowanym symetrycznie, o proporcjonalnej bryle. Tynkowane elewacje pokryte są malaturą. Część cokołowa zaakcentowana jest lekkim wysunięciem do przodu i ciemniejszym, brązowym kolorem. Malatura powyżej w kolorze jasnożółtym. Lico ściany pokryte jest delikatnymi prostokątnymi boniami. Górą pas fryzu, wyodrębniony wąskim profilowanym gzymsem, urozmaicony jest w elewacji frontowej i ogrodowej wąskimi podwójnymi okienkami strychowymi. Mocno wysunięte połacie dachu wsparte są na wysuniętych, dekoracyjnie profilowanych krokwiach. Ryzalit frontowy ujęty jest na narożach mocno zaakcentowanymi boniami.

Elewacja frontowa ma symetryczną kompozycję o siedmiu osiach.

W centrum znajduje się ryzalit z dwuskrzydłowymi drzwiami wejściowymi, z małymi wąskimi okienkami w bocznych ścianach. Ryzalit poprzedzały szerokie schody murowane jednobiegowe, lekko rozszerzające się ku dołowi, ujęte niskimi murowanymi balustradami. Widoczne one były jeszcze na fotografiach dokumentacyjnych z 2016 r. znajdujących się w posiadaniu Wojewódzkiego Urzędu Ochrony Zabytków w Łodzi – obecnie już nie istnieją. Nad tym facjata nakryta daszkiem dwuspadowym o mocno wysuniętym do przodu okapie. Jej lico poprzedza drewniana płyta balkonowa, wsparta na mocno wysuniętych do przodu, dekoracyjnie profilowanych belkach krokwiowych – pierwotnym balkonie pozbawionym obecnie balustrady. W ścianie facjaty na osi prostokątne okno dwuskrzydłowe bez oprawy architektonicznej – pierwotnie z pewnością były to drzwi balkonowe, wtórnie zamurowane w dolnej części. Nad tym okulus. Po obu stronach ryzalitu symetrycznie rozmieszczone prostokątne okna ujęte profilowanymi opaskami, z lekko wysuniętymi, ukośnie opadającymi parapetami. Nad nimi naczółki o formie odcinków profilowanego gzymsu.



Ryc. 5.
Dwór w Makowiskach
– ryzalit elewacji
frontowej.
Fot. K. Stefański, 2018.



Ryc. 6. Dwór w Makowiskach – elewacja północno-zachodnia. Fot. K. Stefański, 2018.



Ryc. 7. Dwór w Makowiskach – pomieszczenie środkowe w trakcie północnym.
Fot. K. Stefański, 2018.



Ryc. 8. Dwór w Makowiskach – sień ze schodami w trakcie południowym.
Fot. ze zbiorów WUOZ w Łodzi, 2016.



Ryc. 9. Dwór w Makowiskach – fragment balustrady schodów w sieni. Fot. ze zbiorów WUOZ w Łodzi, 2016.

Elewacja boczna północno-wschodnia również zakomponowana została osiowo. Pośrodku znajduje się ryzalit z prostokątnym otworem drzwiowym – wcześniej poprzedzony schodkami. W 2016 r. były to współczesne dwubiegowe schodki żelbetowe. Teraz schodków tych brak. Na ryzalicie umieszczono mały taras z drewnianą balustradą z balaskami z płaskich listew o profilu dwulalkowym – części balasek brak. Narożne pionowe drewniane słupy dźwigają konstrukcję dwuspadowego daszku nakrytego papą. Po obu stronach ryzalitu na parterze znajduje się po jednym oknie, jak w fasadzie, a na wysokości kondygnacji strychowej po jednym oknie prostokątnym bez oprawy architektonicznej.

Elewacja północno-zachodnia, pierwotnie ogrodowa, ma układ asymetryczny. Zdecydowało o tym położenie piwnicy na środkowym docinku tej elewacji. Obmurowane zejście do piwnicy uniemożliwiło usytuowanie drzwi wejściowych do budynku na osi i wymusiło przesunięcie ich w lewą stronę. Drzwi flankowane są przez dwa okna w profilowanych opaskach. W partii wschodniej elewacji znajdują się dwa okna położone blisko siebie, zmniejszone, z naczółkami jak w elewacji frontowej; w części zachodniej dwa okna w dużym odstępie, z podobnymi obramieniami. Na osi elewacji umieszczona jest facjata poprzedzona drewnianą płytą balkonową na belkach, podobnie jak w fasadzie, bez balustrady. W ścianie facjaty znajdują się drzwi balkonowe flankowane dwoma oknami. Nad tym dach dwuspadowy mocno wysunięty do przodu. Elewacja boczna zachodnia o układzie osiowym. Na osi ślepe okno w dwóch kondygnacjach, flankowane dwoma oknami na parterze w oprawie architektonicznej, jak w fasadzie, oraz bez oprawy architektonicznej w kondygnacji strychowej.

We wnętrzu zachowało się niewiele elementów pierwotnego wystroju. Pomieszczenie przegrywają płaskie sufity bez sztukaterii. Okna od wewnątrz są rozglifione i zamknięte górą odcinkowo. Dwa okienka w przedsionku w ryzalicie południowym wyróżniają się dekoracyjną stolarką, z przenikającymi się szczeblinami w górnej części. W trzech pomieszczeniach zachowały się piece kaflowe, przypuszczalnie z okresu międzywojennego. W sieni drewniane schody z balustradą o ażurowej formie prowadzą na poddasze.

Drzwi do przedsionka i wewnętrzne drzwi wejściowe od południa w górnej części są przeszkłone. W przekształconych pomieszczeniach w części północno-wschodniej widoczne są pozostałości dawnej kuchni, z resztkami współczesnej glazury, oraz łazienka z wanną oraz glazurą.

Obiekt jest w zdecydowanie złym stanie. Widoczne są zawilgocenie murów, zabrudzenie i zniszczenia malatury, uszkodzone i odspojone w wielu miejscach tynki. Wyraźne są spękania i ślady zawilgocenia na sufitach – w pomieszczeniu środkowym w trakcie północnym brak dużego fragmentu sufitu. Wypaczona jest stolarka okienna, uszkodzone malatura i miejscami podłogi oraz piece, częściowo z wyrwanymi żeliwnymi drzwiczkami. Na zewnątrz brak balustrad balkonów, uszkodzone

są płyty balkonowe. Podkreślić należy pogarszający się stan obiektu w porównaniu z sytuacją z 2016 r., uwidocznioną w dokumentacji fotograficznej znajdującej w zbiorach Wojewódzkiego Urzędu Ochrony Zabytków w Łodzi. W ciągu dwóch lat zniknęły schody zewnętrzne od północy i od wschodu.

Walory historyczne i architektoniczne budynku

Dwór w Makowiskach tworzył główny element większego założenia dworskiego. Współtworzył jednocześnie większy zespół wraz z kościołem parafialnym jako dominującym akcentem architektonicznym. Uzupełniały to stawy i park, będące ważnymi elementami krajobrazowymi. Kompleks ten, choć uszczuplony, nadal stanowi dominantę w krajobrazie wsi.

Kościół i dwór to obecnie jedyni świadkowie dziejów wsi sięgających XIV w.



Ryc. 10. Kościół parafialny w Makowiskach od południa, po lewej dzwonnica – między nimi widoczny w głębi dwór. Fot. K. Stefański, 2018.

Obiekty te dokumentują historię, nie obfitującą w znaczące wydarzenia. Także właściciele dworu nie byli postaciami znanymi, o istotnym znaczeniu historycznym. Niewiele wiemy o ostatnim właścicielu Władysławie Meyerze. Ale właśnie ta pewna przeciętność i typowość jest również walorem. Na ziemiach polskich

(w ich historycznych granicach) nie znajdujemy zbyt dużej liczby okazałych rezydencji. Dominowały dwory o prostej strukturze – z reguły parterowe, często drewniane, należące do drobnej szlachty. Zwłaszcza na ziemiach centralnej Polski, do których zaliczyć należy rejon pajęczański, gdzie dominowała rozdrobniona własność. Sytuacja zmieniła się w ciągu XIX w., gdy rozwój gospodarczy, mimo niekorzystnej sytuacji związanej z zaborami, przyniósł większą liczbę realizacji murowanych, o ciekawszej formie architektonicznej.

Jedną z nich jest dwór w Makowiskach, który zastąpił obiekt wcześniejszy. Ważnym elementem o randze historycznej jest piwnica, będąca zapewne pozostałością wcześniejszego obiektu dworskiego, zachowana mimo niedogodności, jakie stworzyła przy zakomponowaniu nowej budowli. Dwór tworzy materialną kontynuację dawnego zespołu dworskiego, tworzącego przez stulecia, obok kościoła parafialnego, centrum życia wiejskiego. Dzięki temu zapewnione jest tu poczucie ciągłości dziejów – trwania miejscowej społeczności mimo wojen i wszelkich przemian polityczno-ustrojowych.

Dwór jako wiejska siedziba szlachecka był charakterystycznym elementem krajobrazu polskiej wsi aż do początku XX w.¹⁶ Obiekt w Makowiskach powstał w połowie XIX w. lub krótko po tym czasie. Prezentuje formy stosunkowo skromne, ale znamienne dla tego okresu. W ciągu drugiej ćwierci XIX w. traciły na aktualności rozwiązania o charakterze klasycystycznym, popularność zdobywały rozwiązania znamienne dla epoki historyzmu: formy średniowieczne oraz neorenesansowe. Te drugie upowszechniły się na ziemiach Królestwa Polskiego w dużej mierze dzięki działalności wybitnych twórców tej epoki: Henryka Marconiego, Adama Idźkowskiego i Franciszka Marii Lanciego¹⁷. Wiele interesujących projektów utrzymanych w konwencji neorenesansowej odnajdujemy we wzornikach opublikowanych w latach trzydziestych i czterdziestych XIX w. przez Marconiego (*Zbiór projektów architektonicznych...*, zeszyty wydawane w Warszawie w latach 1838–1843) i Idźkowskiego (*Plany budowli obejmujące rozmaite rodzaje domów, mieszkań wiejskich różnej wielkości...*, Warszawa 1843). W szerszej perspektywie europejskiej upowszechnił je wybitny niemiecki architekt Karl Friedrich Schinkel i jego uczniowie, zdecydowanie oddziaływający na budownictwo ziem polskich.

Dwór w Makowiskach, mimo że jest to budowla stosunkowo skromna, niedużej skali, należy postrzegać jako pochodną neorenesansowych wzorów propagowanych od lat trzydziestych–czterdziestych XIX w. przez obu polskich architektów.

¹⁶ T.S. Jaroszewski, *Siedziby ziemiańskie w Polsce od schyłku XVIII wieku do roku 1914. Przegląd najważniejszych koncepcji*, [w:] *Dziedzictwo. Ziemiaństwo polskie i ich udział w życiu narodu*, red. T. Chrzanowski, Kraków 1995, s. 143–167.

¹⁷ K. Stefański, *Architektura XIX wieku na ziemiach polskich*, Warszawa 2005, s. 72–95.

O walorach artystycznych obiektu decydują harmonijne proporcje bryły i osiowa kompozycja. Cechy te uwidacznia szczególnie południowa elewacja o siedmiu osiach, z główną osią zaakcentowaną ryzalitem z szerokimi schodami (obecnie już nieistniejącymi) oraz facjatą z trójkątnym zamknięciem poprzedzoną balkonem (obecnie jako destruk). Po bokach po trzy okna w obramieniach z naczółkami. Ciekawy motyw tworzy fryz wieńczący z podwójnymi wąskimi okienkami i mocno wysunięty okap dachu, budzące skojarzenia z motywami schinklowskimi i propagowanymi przez niego formami tokańskimi. Osiowa kompozycja wyraźnie zaakcentowana jest także w bocznej elewacji zachodniej.

Z kolei ciekawe artystyczne efekty tworzy asymetryczne zakomponowanie elewacji północnej (ogrodowej), z przesunięciem drzwi wejściowych w kierunku wschodnim. Oś główną zaznacza wszakże facjata z pozostałością balkonu. Układ ten niszczy jednocześnie przemurzenie okien po stronie zachodniej. We wnętrzach zachowały się skromne elementy wystroju: stolarka drzewiana, piec, schody na strych, pochodzące zapewne w większości z lat międzywojennych i mające również swoją wartość artystyczną.

Podsumowując: dwór w Makowiskach stanowi przykład skromnej w skali i zastosowanych środkach artystycznych siedziby ziemiańskiej z epoki historyzmu, typowej dla obszarów, gdzie dominowała drobna własność ziemiańska. Wyraziste formy neorenesansowe, w których dostrzegamy wpływ rozwiązań propagowanych przez głównych twórców tej epoki, czyni go obiektem bardzo charakterystycznym dla prowincjonalnego budownictwa dworskiego ziem centralnej Polski o znaczących walorach architektonicznych.

Zagrożenia i nowe szanse

Dwór w Makowiskach jako pozostałość dawnego zespołu dworskiego jest obiektem dokumentującym, wraz z położonym w bliskim sąsiedztwie kościołem, ciągłość historyczną wsi od czasów średniowiecza. Jest jednocześnie rzadkim na tym terenie przykładem ukazującym formy lokalnej architektury ziemiańskiej z połowy XIX w., zachowanym mimo zniszczeń wojennych i spustoszeń dokonanych w tego rodzaju budownictwie w okresie PRL-u. Niestety nie oznaczało to jednak końca zagrożeń. Obiekt znajduje się w gminnej ewidencji zabytków, co nie daje mu pełnej ochrony prawnej. W tej sytuacji Łódzki Wojewódzki Konserwator Zabytków wszczął postępowanie dotyczące wpisania budynku do rejestru zabytków nieruchomości, co sfinalizowano wpisem z dnia 10 sierpnia 2015 r. Spotkało się to ze sprzeciwem prywatnego właściciela obiektu, który wystąpił do Ministra Kultury i Dziedzictwa Narodowego z wnioskiem o odwołanie decyzji, kwestionując wartości zabytkowe dworu w Makowiskach i najwyraźniej dążąc do jego unicestwienia. Rozpoczęło się postępowanie odwoławcze, wskutek którego wcześniejsza decyzja,

ze względów formalno-prawnych, została cofnięta. Szczęśliwie sprawy potoczyły się w dobrym kierunku. W 2022 r. znaleźli się nowi nabywcy dworu, deklarujący chęć wyremontowania go i zagospodarowania otaczającego terenu. W styczniu 2023 r. uzyskali wytyczne Łódzkiego Wojewódzkiego Konserwatora Zabytków dotyczące renowacji budynku z przeznaczeniem na cele mieszkaniowe, ale również i wystawiennicze. W kolejnym roku rozpoczęły się prace, które są obecnie w toku. Jednocześnie wznowiono postępowanie dotyczące wpisu zespołu dworskiego w Makowiskach do rejestru zabytków, zakończone sukcesem i wpisem w dniu 8 maja 2023 r. (nr A/257)¹⁸. Wydaje, że obiekt trafił w ręce ludzi doceniających jego wartość i mających na celu uratowanie go przed zagładą, dających mu nowe życie. Pozostaje mieć nadzieję, że plany te zostaną zrealizowane i dzięki temu dwór w Makowiskach nie podzieli losu wielu innych, które po 1945 r. zniknęły z powierzchni ziemi.

Bibliografia

Archiwalia

Archiwum Akt Dawnych w Warszawie, Zbiór Kartograficzny, sygn. 272–6.

Archiwum Państwowe w Łodzi, Zbiór Kartograficzny, sygn. 129, 141, 141a.

Archiwum Wojewódzkiego Urzędu Ochrony Zabytków w Łodzi – materiały dotyczące dawnego dworu w Makowiskach.

Literatura

Dwór polski w XIX wieku. Zjawisko historyczne i kulturowe, t. I–VIII, red. naukowa J. Baranowski, T.S. Jaroszewski, L. Kajzer, Kielce 1992–2005.

Dwór. Ponowoczesne przygody idei i formy, red. P. Cichoń, S. Latocha, Łódź 2016.

Historia – konserwacja – rewitalizacja. Funkcjonowanie rezydencji regionu łódzkiego w kontekście doświadczeń europejskich. Prace dedykowane pamięci Profesora Leszka Kajzera, red. T. Bernatowicz, P. Gryglewski, K. Stefański, Łódź 2016.

Idźkowski A., *Plany budowlne obejmujące rozmaite rodzaje domów, mieszkań wiejskich różnej wielkości...*, Warszawa 1843.

Jaroszewski T.S., *Architektura doby Oświecenia w Polsce. Nurty i odmiany*, red. W. Jaworska, J. Pietrusiński, Wrocław 1971 (Instytut Sztuki Polskiej Akademii Nauk. Studia z Historii Sztuki, 13).

¹⁸ Dokumentacja w posiadaniu WUOZ w Łodzi.

- Jaroszewski T.S., *Od klasycyzmu do nowoczesności. O architekturze polskiej XVIII, XIX i XX wieku*, Warszawa 1996.
- Jaroszewski T.S., *Siedziby ziemiańskie w Polsce od schyłku XVIII wieku do roku 1914. Przegląd najważniejszych koncepcji*, [w:] *Dziedzictwo. Ziemianie polscy i ich udział w życiu narodu*, red. T. Chrzanowski, Kraków 1995, s. 143–167.
- Joannis de Lasco [Jan Łaski], *Liber beneficiorum Archidioecesis Gnesnensis*, t. 1, Gniezno 1880.
- Kajzer L., *Dwory w Polsce od średniowiecza do współczesności*, Warszawa 2010.
- Katalog kościołów i duchowieństwa diecezji częstochowskiej*, red. ks. dr J. Związek, Częstochowa 1978.
- Kozierowski S., *Badania nazw topograficznych na obszarze dawnej wschodniej Wielkopolski*, t. 1, Poznań 1926.
- Krakowski P., *Teoretyczne podstawy architektury XIX w.*, Kraków 1979 (Zeszyty Naukowe Uniwersytetu Jagiellońskiego, 525, Prace z Historii Sztuki, 15).
- Krakowski P., *Wątki znaczeniowe w architekturze wieku XIX*, Kraków 1973 (Zeszyty Naukowe Uniwersytetu Jagiellońskiego, 339, Prace z Historii Sztuki, 11).
- Marconi H., *Zbiór projektów architektonicznych...*, zeszyty wydawane w Warszawie w latach 1838–1843.
- Rydel M., *Dwór – polska tożsamość*, Poznań 2012.
- Słownik geograficzny Królestwa Polskiego*, t. v, Warszawa 1884.
- Słownik terminologiczny sztuk pięknych*, red. S. Kozakiewicz, Warszawa 1969.
- Stefański K., *Architektura XIX wieku na ziemiach polskich*, Warszawa 2005.
- Zajączkowski S., Zajączkowski S.M., *Materiały do słownika geograficzno-historycznego dawnych ziem Łęczyckiej i Sieradzkiej do 1400 roku*, cz. 1, (Abramowice-Mzurki), Łódź 1966.
- Zarozyc D., *Wykaz właścicieli ziemskich dawnego województwa łódzkiego*, Warszawa 1991.

Summary

Despite the great losses brought by the 20th century, with two devastating wars and major socio-political transformations, several thousand structures of the “Polish Manor House” type have survived across the historical territory of Poland. Among them are buildings of significant artistic and historical value, widely recognized in literature, as well as more modest constructions lacking in architectural value, whose history often remains unknown. Nevertheless, the manor house has always been an important element of the rural landscape, being a testament to the past and forming a vital part of the cultural heritage of a given region. Today, the condition of these buildings varies greatly. Alongside positive examples of well-executed restoration and care for historical architecture, there are also numerous manor houses in a state of decay – some even

facing the threat of complete destruction. Until recently, the manor house in Makowiska was considered one such negative example, although its situation appears to have significantly improved in recent years.

Manor houses, as rural nobility mansions, were a distinctive feature of the Polish countryside until the early 20th century. The manor in Makowiska was built in the mid-19th century or shortly thereafter. While its form is relatively modest, it remains characteristic of that period.

The manor in Makowiska represents a small-scale landed gentry residence of the historicist era, limited in artistic means but typical for areas where small noble estates predominated. Its pronounced Neo-Renaissance elements, reflecting the influence of stylistic solutions promoted by leading architects of the time, make it a highly representative example of provincial manor architecture in central Poland. Despite its modesty, it possesses notable architectural value.

Keywords: Polish architecture, Polish manor house, monument protection, Makowiska

Krzysztof Stefański

Uniwersytet Łódzki

Wydział Filozoficzno-Historyczny

Katedra Historii Architektury

e-mail: krzysztof.stefanski@filhist.uni.lodz.pl