

Tadeusz J. Horbach, Zbigniew Lechowicz

JESZCZE O SIEDZIBIE RYCERSKO-SZLACHECKIEJ W POLSCE

Podjęte przeszło dwadzieścia lat temu przez J. Kamińską badania siedzib rycerskich¹ stały się popularną dziedziną zainteresowań badaczy. Mimo wzrostu liczby lepiej lub gorzej rozpoznanych obiektów ustalenia i wnioski ogólne nie wybiegają jednak poza sygnalizowane już wcześniej. Ostatnio dotychczasowy stan badań nad interesującą nas problematyką doczekał się oceny L. Kajzera². Zajął się on również młodszymi, XVI-XVII-wiecznymi założeniami rezydencjonalno-obronnymi, łącząc je z formami z XIII-XV stulecia³. Zagadnienie to podniosła także T. Jakimowicz, podejmując prace nad murowanymi, XVI-wiecznymi dworami na obsza-

¹ J. K a m i ń s k a, *Grodziska stożkowate śladem posiadłości rycerskich XIII-XIV wieku*, "Prace i Materiały Muzeum Archeologicznego i Etnograficznego w Łodzi" 1966, ser. archeologiczna, nr 13, s. 43-75; t a ż, *Siedlątków, obronna siedziba rycerska z XIV wieku*, "Prace i Materiały Muzeum Archeologicznego i Etnograficznego w Łodzi" 1968, ser. archeologiczna, nr 15, s. 15-85; t a ż, *Mittelalterliche Ritterburgen in Polen*, "Archaeologia Polona" 1974, t. XIV, s. 97-106; t a ż, *Obronność siedzib rycerskich w świetle archeologii*, "Prace Naukowe Instytutu Historii Architektury, Sztuki i Techniki Politechniki Wrocławskiej" 1978, nr 12, s. 23-32; t a ż, *Próba podsumowania nowszych badań nad grodziskami stożkowatymi*, "Prace i Materiały Muzeum Archeologicznego i Etnograficznego w Łodzi" 1978, ser. archeologiczna, nr 25, s. 169-177.

² L. K a j z e r, *Uwagi o badaniach tzw. grodzisk stożkowatych w Polsce*, referat wygłoszony na sympozjum organizowanym przez FTaIN w dniach 30-31 V 1980 r. w Warszawie, tekst w druku, tam też obszerna literatura polska i obcojęzyczna.

³ L. K a j z e r, *Studia nad świeckim budownictwem obronnym województwa łęczyckiego w XIII-XVII wieku*, "Acta Universitatis Lodziensis" 1980, Folia archaeologica 1, tam też starsza literatura przedmiotu.

rze Korony⁴. Wspomniana monografia, reprezentująca erudycyjne studium pisane z pozycji historyka sztuki, doczekała się polemicznego komentarza L. Kajzera⁵. Niniejsze uwagi zainspirowane zostały przez lekturę przede wszystkim wspomnianych opracowań. Są one również wynikiem badań własnych autorów, realizowanych m. in. na obiektach, których rangę podnosił także L. Kajzer (dwory w Burzeninie, woj. sieradzkie i Żukowie, woj. radomskie). Podejmują zagadnienia wcześniej już sygnalizowane w literaturze przedmiotu, które jednak nie doczekały się zadowalających rozstrzygnięć i w dalszym ciągu stanowią kwestię otwartą.

Najstarsze, znane tylko ze źródeł pisanych, XI-XII-wieczne rezydencje rycerskie i możnowładcze występują zwykle w obrębie większych zespołów protomiejskich, będących stolicami księstw dzielnicowych lub prowincji (Skałka, Zwierzyniec, Okół i Góra Lasoty w Krakowie; Ołbin we Wrocławiu; rejon kościoła św. Krzyża w Łęczycy; rejon kościoła św. Benedykta w Płocku; Zagórze w Poznaniu itd.)⁶. Odmienną grupę stanowią wiejskie siedziby możnowładców małopolskich, wzmiankowane w źródłach pisanych z XIII stulecia (Skalbmierz - Awdańców, Ruszcza i Kije - Gryfitów, Prandocin i Szaniec - Odrowążów, Imielno - Różyków - Porajów)⁷. Krąg tych ostatnich można powiększyć np. o nie uwzględnione przez T. Lalika miejscowości Końskie i Jędrzejów, należące do Odrowążów.

W XI-XIII w. obserwujemy wyraźny związek siedzib rycerskich z fundacjami kościołów. Z niektórymi posiadłościami rodowymi łączy się grupa o specyficznym rozwiązaniu przestrzennym, jaką sta-

⁴ T. J a k i m o w i c z, *Dwór murowany w Polsce w wieku XVI (wieża - kamienica - kasztel)*, Warszawa-Poznań 1979.

⁵ L. K a j z e r, *O wieży, kamienicy i kasztelu w Polsce XVI wieku*, "Kwartalnik Historii Kultury Materialnej" 1980, R. XXVIII, nr 2, s. 231-246.

⁶ A. W ę d z k i, *Ze studiów nad rezydencjami możnowładczymi i rycerskimi na ziemiach polskich w XI-XII wieku*, "Slavia Antiqua" 1978, t. XXIV, s. 173-188.

⁷ T. L a l i k, *Spółczesność i państwo w drugiej połowie XI i pierwszej połowie XII wieku*, [w:] *Polska pierwszych Piastów*, red. T. M a n t e u f f e l, Warszawa 1968, s. 219 i n.; tenże, *Stare Miasto w Łęczycy. Przemiany w okresie poprzedzającym lokację - schyłek XII i początek XIII w.*, "Kwartalnik Historii Kultury Materialnej" 1956, R. IV, nr 4, s. 659.

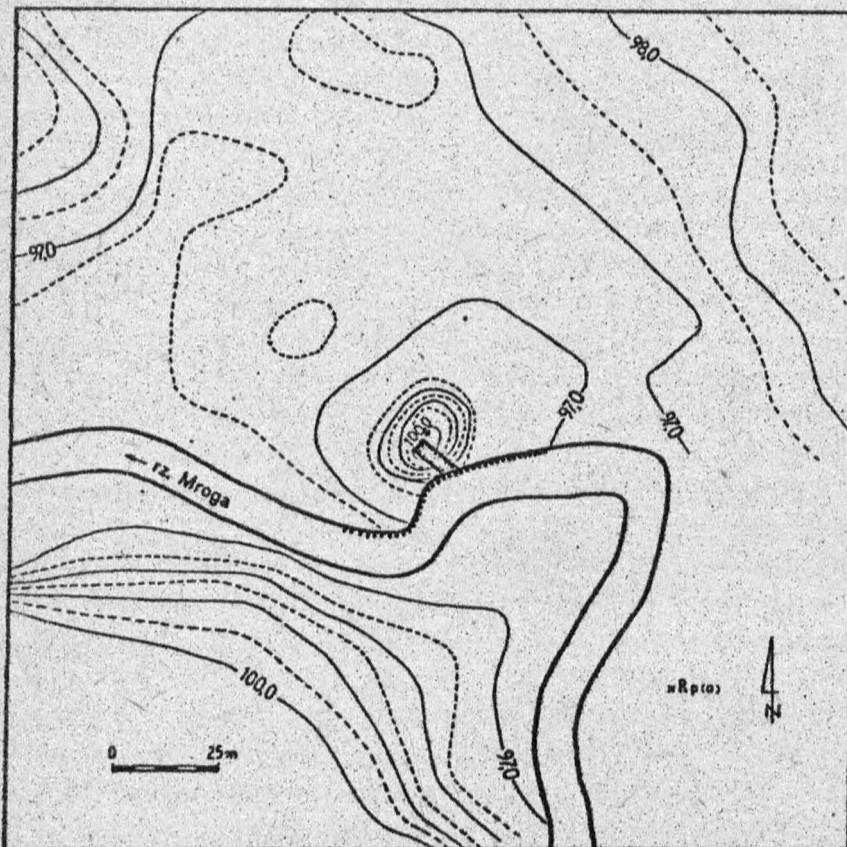
nowią murowane kościoły z emporami zachodnimi⁸. Żadna z tych siedzib nie została co prawda przebadana wykopaliskowo, ale wydaje się, iż obserwowana zbieżność nie jest przypadkowa. Być może empora i wieża w kościele prywatnym była realizacją programu ideologicznego. Symboliczną kontynuację ideologii grupy "posiadaczy ziemskich" mogła stanowić wieża mieszkalna. Podobne zależności obserwujemy np. w Czechach i na Węgrzech⁹. W Polsce kwestia ta była sygnalizowana, ale wymaga jeszcze dalszych badań.

Wiek XIII uchodzi za istotną cezurę pojawienia się gródków rycerskich i prywatnych fundacji kościelnych. Koniec tego stulecia wiąże się wyraźnie z zanikiem dużych grodów, tzw. pierścieniowatych. Równocześnie następuje proces urbanizacji kraju, początkowo w dzielnicach najsilniejszych gospodarczo, by w XIV w. objąć w zasadzie cały obszar restytuowanej monarchii. Funkcjonujące w tym czasie małe założenia mieszkalno-obronne traktowane są w literaturze przedmiotu jako siedziby właścicieli większych włości ziemskich, stawiane zwykle w ich centrum. Wydaje się jednak, iż przyjęcie takiej interpretacji jest tylko jedną z możliwych ewentualności. Sąd ten wynika m. in. z przeprowadzonych przez autorów badań w trzech odległych regionach kraju: w Dmosinie (Mazowsze rawskie), Burzeninie (ziemia sieradzka) i Wrzosie (ziemia radomska). Przedstawione zespoły pozwalają śledzić na dłuższym odcinku czasu rozwój prywatnych włości rodowych. Za istotne elementy analizy przyjęto obecność grodziska stożkowatego, dworu nowożytnego, kościoła parafialnego pod patronatem rycerskim (szlacheckim) oraz miasta prywatnego. Stosunkowo najpełniej rozpoznano kompleks dmosiński i dlatego też od niego rozpoczniemy prezentację uzyskanych wyników.

⁸ A. Tomaszewski, *Wiejskie ecclesie laicorum w wieku XIII*, [w:] *Sztuka i ideologia XIII wieku*, red. P. Skubiszewski, Wrocław 1974, s. 123-140; tenże, *Romańskie kościoły z emporami zachodnimi na obszarze Polski, Czech i Węgier*, Wrocław 1975; cenne uwagi wysunął również M. Kutznier, *Społeczne uwarunkowania rozwoju śląskiej architektury w latach 1200-1300*, [w:] *Sztuka i ideologia...*, s. 205-279, szczególnie s. 226-227.

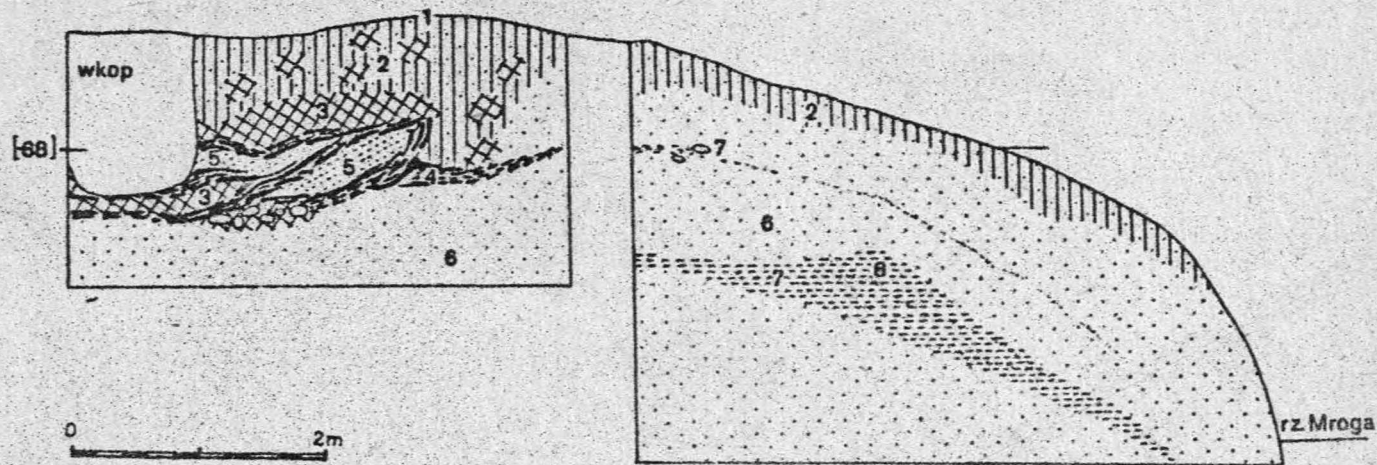
⁹ Por. np. uwagi A. Tomaszewskiego w pracach cytowanych w przyp. 8; zestawienie obszernej literatury przedmiotu dają J. Kamińska i L. Kajzer w wymienionych wcześniej opracowaniach, a także H. K. Pehl, *Wehrturm und Bergfried in Mittelalter*, Aachen 1974.

W Dmosinie, woj. Skierniewice, przeprowadzono prace wykopaliskowe na grodzisku stożkowatym (stanowisko 1), datowanym na 2 połowę XIV w.¹⁰ (rys. 1-4) oraz badania dworu "na kopcu" w miejscowości Grodzisk (Dmosin-Grodzisk, stanowisko 2), funkcjonują-

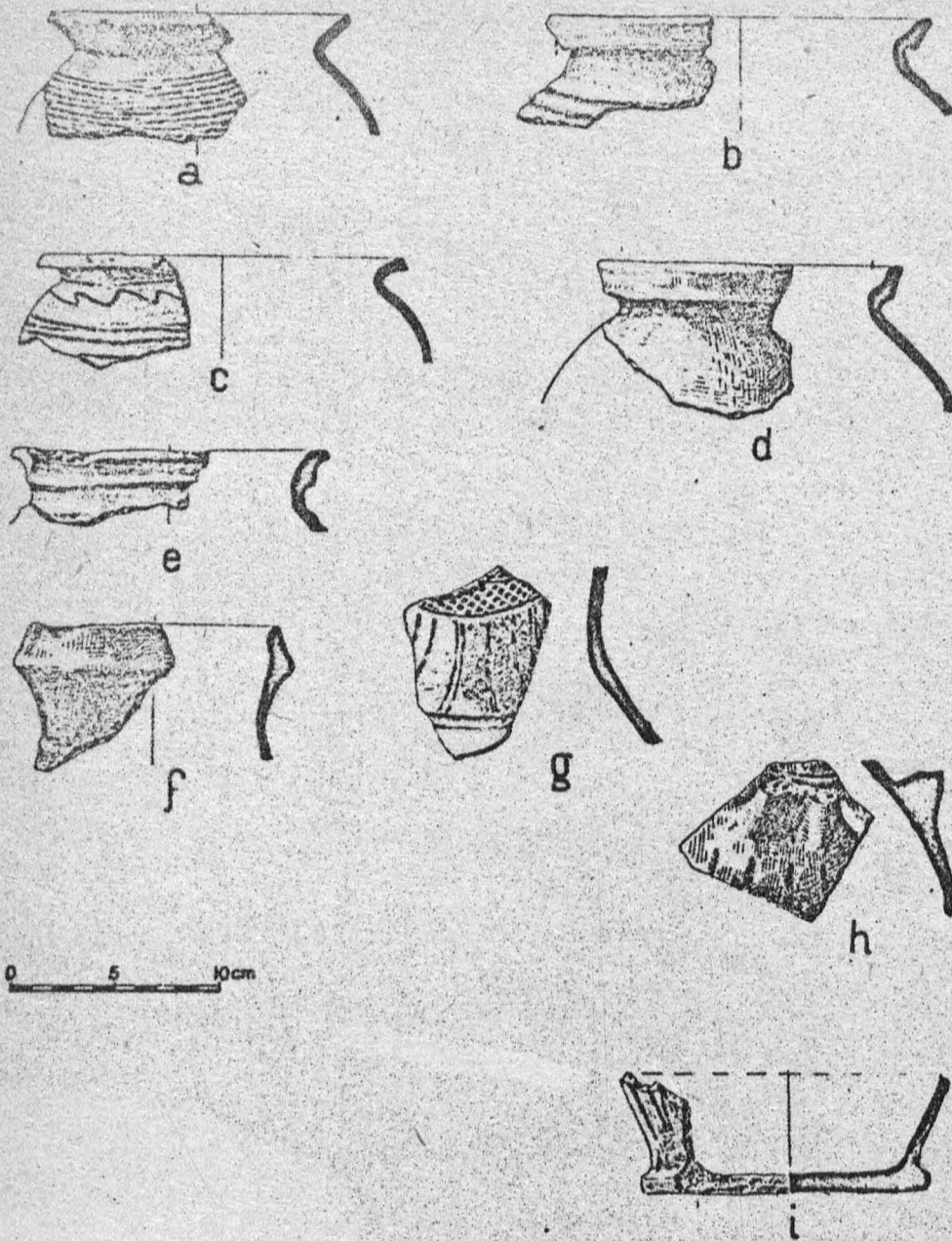


Rys. 1. Dmosin, gm. loco, woj. Skierniewice, stanowisko 1. Plan sytuacyjno-wysokościowy grodziska stożkowego (wg pomiaru i planu wykonanego przez J. Błaszczyka) z zaznaczonym wykopem nr 1

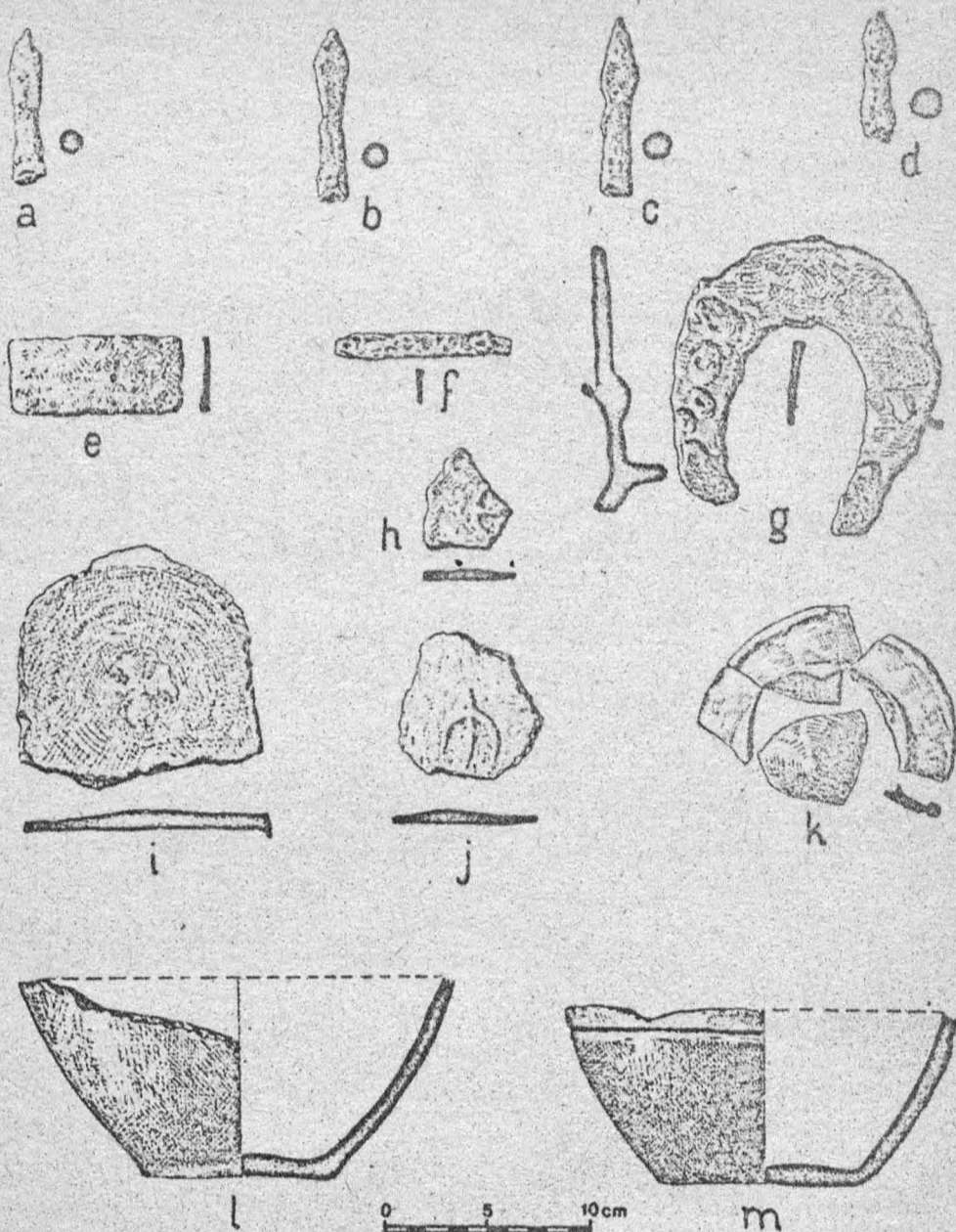
¹⁰ Omówienie prac wykopaliskowych na grodzisku stożkowatym w Dmosinie, przeprowadzonych w 1980 r., oraz zestawienie, opis i analiza uzyskanego ruchomego materiału zabytkowego znajduje się w artykule T. J. H o r b a c z a, Z. L e c h o w i c z a, *Przyczynek do problematyki osadnictwa późnośredniowiecznego i nowożytnego w rejonie Dmosina, województwo skierniewickie*, "Rocznik Łódzki" 1982, t. XXXII, s. 275-303; por. także: Dmosin, woj. skierniewickie, Informator Archeologiczny, Badania rok 1980, Warszawa 1981, s. 191-192. Zamieszczony w niniejszym opracowaniu materiał ilustracyjny stanowi uzupełnienie wspomnianego wyżej artykułu w "Roczniku Łódzkim".



Rys. 2. Dmosin, gm. loco, woj. Skierniewice, stanowisko 1, grodzisko stożkowate. Profil wschodni wykopu nr 1. 1 - gleba współczesna; 2 - brunatna próchnica z brykami przepalanej gliny i węglami drzewnymi; 3 - duże bryły polepy glinianej; 4 - różnej wielkości fragmenty przepalonych belek i bierwion drewnianych; 5 - szaro-brunatny popiół drzewny o luźnej konsystencji; 6 - żółty, lekko gliniasty piasek; 7 - szaro-brunatna próchnica pierwotna, silnie przemyta; 8 - brunatna gleba torfowo-bagienna przemieszana z gliną i szczątkami roślinnymi. Warstwy 3, 4 i 5 zinterpretowano jako pozostałości budynku stojącego na kopcu; 6, 7 i 8 są śladem sypania kopca. Warstwa 2 składa się ze zniszczonych relikwów budynku i sprzętu gródka (w stropie jest częściowo przemieszana, niżej - wyznacza poziom użytkowy obiektu). Zaznaczone w partii przydennej obiektu kamienie stanowią pozostałości paleniska

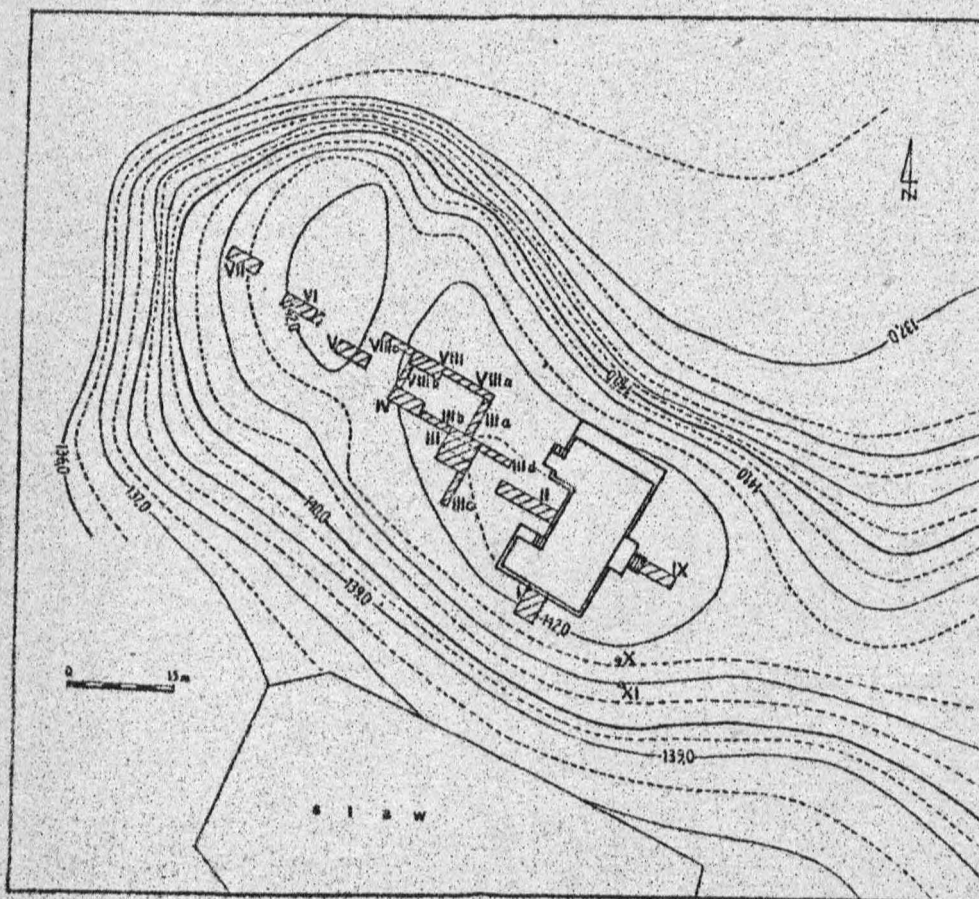


Rys. 3. Dmosin, gm. loco, woj. Skierniewice, stanowisko 1, grodzisko stożko-
kowane. Fragmenty naczyń glinianych: a-e - garnki; f-i - dzbany



Rys. 4. Dmosin, gm. loco, woj. Skierniewice, stanowisko 1, grodzisko stożkowe. Ruchomy materiał zabytkowy: a-d - grotty bełtów do kuszy; e - zbrojnik brygantyny (?); f - nożyk żelazny; g - podkowa; h-j - dna naczyń glinianych ze znakami garncarskimi; k - fragment stopki szklancy cylindrycznej; l, m - fragmenty garnków glinianych

tego w XVI-XIX w.¹¹ (rys. 5-6). Badania wykopaliskowe uzupełnione zostały szczegółową penetracją powierzchniową (por. rys. 7).



Rys. 5. Dmosin-Grodzisk, gm. Dmosin, woj. Skierniewice, stanowisko 2 (dwór nowożytny). Plan sytuacyjno-wysokościowy (wg pomiaru i planu wykonanego przez J. Błaszczyka) z zaznaczonymi wykopami (I-XI)

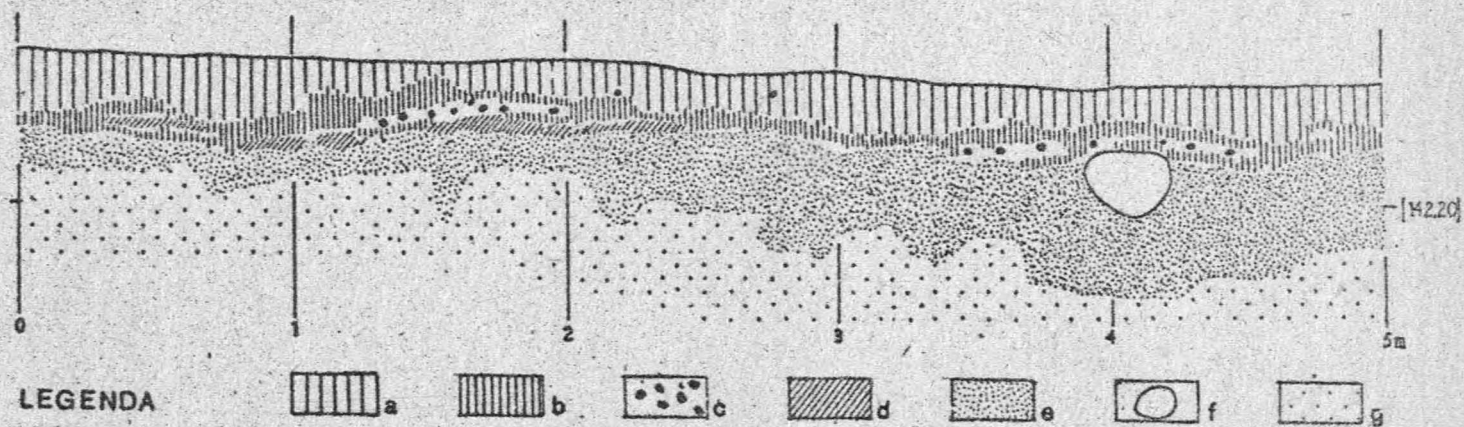
¹¹ [L. K a j z e r], Sprawozdanie z badań wykopaliskowych przeprowadzonych w Grodzisku-Dmosinie, woj. skierniewickie w 1978 roku, [w:] Sprawozdanie z prac archeologicznych przeprowadzonych przez Katedrę Archeologii Uniwersytetu Łódzkiego w 1978 roku na trasie planowanej autostrady (odcinek 60-114 km) Dzierżgów-Zimna Woda, Łódź 1978, s. 18-31, maszynopis w Archiwum PAUL, WKZ Skierniewice i Muzeum w Brzezinach; także: Grodzisk-Dmosin, Informator Archeologiczny, Badania rok 1978, Warszawa 1979, s. 271; L. K a j z e r, Z badań nad budownictwem rezydencjonalno-obronnym ziemi łęczyckiej i sieradzkiej w XVI wieku, "Kwartalnik Architektury i Urbanistyki" 1979, t.

W odległości około 100 m na północny zachód od grodziska stożkowatego, na niewielkiej, owalnej kępie, wyniesionej blisko 2 m ponad poziom zalewowy rzeki Mrogi, znajduje się osada otwarta (stanowisko 3). Występowanie materiału ceramicznego, a także polepy i kamieni eratycznych, stwierdzono wyłącznie na wypłaszczonej partii kępy, o powierzchni ok. 2 ha. Fragmenty naczyń tworzą dwie grupy technologiczne, z których pierwszą datować należy na początek XII-XIII w., zaś drugą - XIV-XV w. Przeważa ilościowo materiał młodszy.

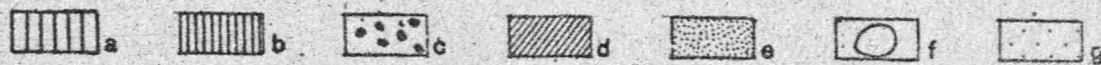
Sporadyczne występowanie materiału zabytkowego w obrębie lewobrzeżnej części Dmosina oraz na przyległych polach nie jest jednoznaczne z zasięgiem zwartego osadnictwa średniowiecznego i młodszego. Teren, o którym mowa (ok. 25 ha), ograniczony jest od strony północno-wschodniej lewym brzegiem Mrogi, a od południa - drogą polną, znajdującą się na zapleczu zwartej zabudowy dzisiejszej osady. Lokalizowany tutaj ruchomy materiał zabytkowy pochodzi z przedziału od XIV w. po czasy współczesne. Jest on silnie zerodowany i rozdrobniony. Stopień jego rozproszenia, w połączeniu z utrudniającą obserwację zabudową gospodarstw, nie zezwala na wydzielanie innych skupisk poza dwoma, oznaczonymi jako stanowisko 3a i 4.

Stanowisko 3a - osada otwarta - oddzielone jest od zespołu stanowisk 1 i 3 korytem Mrogi. Zajmuje ono obszar ok. 5 ha, znajduje się na stosunkowo wysokim, lewym brzegu rzeki, która stanowi jego wschodnią i północną rubież. W sensie geomorfologicznym miejsce zajęte przez osadę jest drugą terasą Mrogi. Znalezione tutaj materiały ceramiczne pozwalają na datowanie stanowiska na XIV-XVI w.

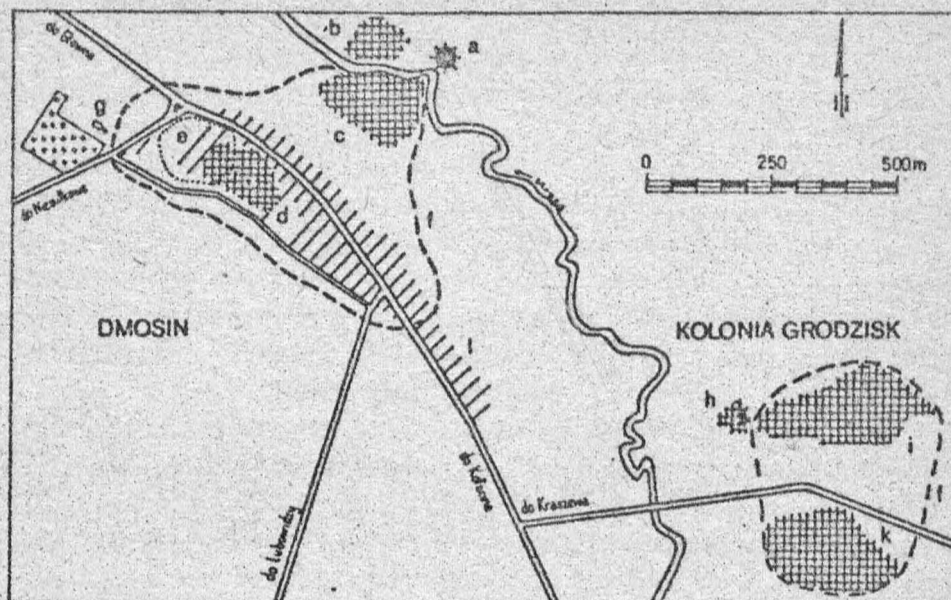
XXIV, z. 4, s. 376. Przyjęta przez tego autora nomenklatura Grodzisk-Dmosin nie jest zgodna z rzeczywistą przynależnością administracyjną. Za obowiązujące przyjęto więc nazewnictwo stanowisk z aktualnej kartoteki WKZ Skierniewice. Zbiórce zestawienie ruchomego materiału zabytkowego z badań, które przeprowadzono w 1978 r., znajduje się w artykule H o r b a c z a, L e c h o w i c z a, *op. cit.*, tab. II. Na marginesie należy wspomnieć, że J. Kamińska, operując pojęciem "grodziska stożkowatego" w Grodzisku, uznała za takowe relikty omawianego dworu (por. J. K a m i ń s k a, *Grody wczesnośredniowieczne ziem Polski środkowej na tle osadnictwa*, Łódź 1953, s. 91-92). Nazwa miejscowa "Grodzisk" sugeruje istnienie założenia obronnego typu gród. Śladów takowego jednak w trakcie szczegółowych penetracji terenowych nie ujawniono.



LEGENDA



Rys. 6. Dmosin-Grodzisk, gm. Dmosin, woj. Skierniewice, stanowisko 2 (dwór nowożytny). Profil południowy wykopu III. a - humus; b - warstwa próchnicy z fragmentami węgla drzewnych; c - warstwa polepy; d - warstwa zbitej gliny; e - warstwa szarego piasku; f - kamień; g - calec



Rys. 7. Obraz przestrzenny rozwoju osadnictwa późnośredniowiecznego i nowożytnego w Dmosinie i Kolonii Grodzisk, woj. Skierniewice. a - Dmosin, stanowisko 1, grodzisko stożkowate (2 poł. XIV w.); b - Dmosin, stanowisko 3, osada (XII-XVI w.); c - Dmosin, stanowisko 3a, osada (XIV-XVI w.); d - Dmosin stanowisko 4, osada miejska (XIV-XVI w.) z domniemanym kościołem drewnianym i cmentarzem; e - plac targowy; f - zasięg występowania rozproszonego ruchomego materiału zabytkowego (późnośredniowiecznego i nowożytnego); g - kościół parafialny (1728 r.); h - Dmosin-Grodzisk, stanowisko 2, dwór "na kopcu" (XVI-XIX w.); i - Kolonia Grodzisk, stanowisko 1, osada (XII-XVIII w.); k - Kolonia Grodzisk, stanowisko 2, osada (XIV-XV w.); l - zasięg zwartej zabudowy współczesnej

Współczesna, zwarta zabudowa osady Dmosin skoncentrowana jest wzdłuż szosy Główno-Kołaczin-Brzeziny. W północno-zachodniej partii, na południe od skrzyżowania szosy z drogą boczną do Nieśukowa, zlokalizowano kolejne miejsce intensywnego użytkowania, wyznaczone występowaniem ruchomego materiału zabytkowego (fragmenty ceramiki i kości ludzkich), które oznaczono jako stanowisko 4. Powierzchnia tego skupiska liczy ok. 4 ha. Jego chronologię ustalono na podstawie analizy charakterystycznego zespołu ceramiki na XIV-XVI w.

Podobnie jak w Dmosinie, również na obszarze Kolonii Grodzisk występuje rozproszony materiał zabytkowy (na obszarze ok. 12 ha). Udało się wydzielić - w ramach wspomnianego obszaru - dwa

jego wyraźne skupiska, oznaczone jako Kolonia Grodzisk, stanowiska 1 i 2.

Stanowisko 1, będące osadą otwartą o powierzchni ok. 3,5-4 ha, położone w bliskim sąsiedztwie dworu (Dmosin-Grodzisk, stanowisko 2), zajmuje wypłaszczonej część wysoczyzny powyżej krawędzi drugiej terasy Mrogi, na północ od drogi Grodzisk-Kraszew. Odkryty tutaj materiał ceramiczny można podzielić na 3 grupy technologiczne, datowane na: XII-XIII, XIV-XV i XVI-XVIII w.

Stanowisko 2, reprezentujące ten sam rodzaj formy osadniczej i podobnie usytuowane jak stanowisko 1, znajduje się ok. 200 m na południe od niego. Znalezione tutaj bryły polepy i fragmenty naczyń glinianych, charakterystycznych dla XIV-XV w.

W odległości ok. 800 m na wschód od stanowiska 1, zlokalizowano stanowisko 3 z nielicznym materiałem ceramicznym datowanym na XV-XVI w.

Omawiane miejscowości w średniowieczu tworzyły nierozzerwalny organizm osadniczy, którego łączność podkreśla m. in. przynależność do majątności jednej rodziny (Kopacze-Dmosińscy)¹². Zebrane dane archeologiczne, w powiązaniu ze źródłami pisаныmi zezwalają na podjęcie próby odtworzenia mechanizmu rozwoju stosunków osadniczych; te zaś pozostają w ścisłym związku z lokalizacją, a przede wszystkim z formą siedziby właściciela.

Najstarszym, archeologicznie stwierdzalnym punktem osadniczym jest osada wiejska, funkcjonująca od początku XII w. (Dmosin, stanowisko 3). Była ona zapewne przedmiotem nadania władcy na rzecz prywatnego właściciela (rycerza). W połowie XIV stulecia, w jej pobliżu, wzniesiona została siedziba obronna - gródek "na kopcu", użytkowany do końca tegoż wieku. Hipotetycznie łączymy gródek z wymienionym w dokumencie z 1358 r. Diwyssło (Dymyszko) Copacz de Dmossyno¹³.

¹² Polska XVI wieku pod względem geograficzno-statystycznym. Nazowsze, t. V. wyd. A. Pawiński, "Źródła Dziejowe", t. XVI, Warszawa 1892, s. 162. W 1579 r. bracia Mikołaj, Piotr i Adam posiadają w Dmosinie po 5 łanów, w Goździe (około 1,5 km na północny wschód od Dmosina) po 1 1/4 łana i w Grodzisku po 1/4 łana. Sądzymy, iż stan ten jest odbiciem wcześniejszych układów majątkowych.

¹³ S. Kozierowski, *Badania nazw topograficznych na obszarze dawnej wschodniej Wielkopolski*, t. I (VI), Poznań 1926, s. 84. Bardziej prawdopodobną wydaje się lekcja "Dziwisz" - imię popularne w Polsce średniowiecznej.

Śladem zmian organizacyjnych włości rycerskiej byłoby powstanie kolejnej osady (stanowisko 3a). Osada przygodowa (stanowisko 3), ze względu na lokalizację na kępie o ograniczonej powierzchni, nie była w stanie sprostać potrzebom rozwijającej się włości. Na lokalizację nowej osady wybrano więc najbliższy, przydatny do tego celu teren. Fakt bliskości obu osad i gródka wskazuje na ich powiązania funkcjonalne. Nieodzownym warunkiem egzystencji obronnej siedziby rycerskiej było istnienie zaplecza gospodarczego, w stosunku do mieszkańców którego pełniła ona z kolei zadania refugialne. Powstały w ten sposób zespół osadniczy, posiadający wieżę "ostatecznej obrony", miał określone walory militarne, dodatkowo podkreślane przez bagnistą, trudną do sforsowania, dolinę zalewową Mrogi.

Przypuszczać należy, iż taką lokalizację punktu obronnego mogły dyktować i inne jeszcze przesłanki. Mniemanie to wynika z tego, że rycerski gródek "na kopcu" jest specyficzną, a nie powszechną formą siedziby. Być może kryje się za tym potrzeba zabezpieczenia militarnego tego miejsca. Skłonni jesteśmy dopatrywać się powyższego w konieczności ochrony węzła drożnego w strefie pogranicznej między Mazowszem rawskim a ziemią łęczycką¹⁴. Taka lokalizacja gródka byłaby gwarantem kontroli nad szlakami lokalnymi. Zachowana obecnie sieć drożna posiada niewątpliwie metrykę średniowieczną. Za najważniejszy skłonni jesteśmy traktować odcinek szlaku Głowno-Brzeziny¹⁵, do którego w Dmosinie dochodziła droga z Niesułka i Lubowidzy. Dmosin leży na połączeniu bogatych włości klasztoru jeżowskiego i klucza dóbr biskupstwa włocławskiego w Niesułkowie (1281 r.)¹⁶. Droga Koła-

¹⁴ Nie można także wykluczyć ewentualności ochrony brodu-przeprawy przez Mrogę - por. uwagi J. Kamińskiej, *Obronność siedzib...*, s. 24.

¹⁵ S. Zajączkowski, *O przejściach przez Błota Łęczyckie w średniowieczu*, [w:] *Ziemia i ludzie dawnej Polski*, red. A. Galos, J. Janiczak, Wrocław 1976, s. 93. Byłby to odcinek szlaku łączącego dwa ważne punkty tranzytowe drogi ponadregionalnej. W Brzezinach dochodziłby do tzw. nowej drogi z Torunia do Lwowa (i dalej na Ruś) przez Łęczycę, Brzeziny, Inowódz, Radom i Sandomierz, której przywilej wydał Kazimierz Wielki w 1349 r. (por. S. Weyman, *Cła i drogi handlowe w Polsce Piastowskiej*, Poznań 1938, s. 101-102). Być może ze wspomnianym szlakiem wiązać można grodzisko stożkowane w Głownie (Kamińska, *Grody wczesnośredniowieczne...*, s. 91; Kozierowski, *op. cit.*, s. 114) oraz "zamek" w Brzezinach, o niesprecyzowanej chronologii, prawdopodobnie wiążący się z okresem późnego średniowiecza (por. Kajzer, *Studia...*, s. 201-202).

¹⁶ Kajzer, *Studia...*, s. 251-253, tam starsza literatura dotycząca

cin-Dmosin-Jeżów potwierdzona jest np. przywilejem Siemowita II z 1334 r.¹⁷, chociaż wcześniejsze wzmianki o Niesuńkowie i Kołacinie pozwalają przypuszczać, iż metryka tego szlaku może być znacznie starsza.

U zbiegu wspomnianych dróg, w odległości ok. 500 m od gródka, funkcjonuje w XIV w. kolejna osada (Dmosin, stanowisko 4). Odkryte w jej obrębie kości ludzkie pozwalają przypuszczać, że istniał tutaj średniowieczny cmentarz. Wydaje się, iż był on związany z XIV-wiecznym kościołem, którego istnienie potwierdzają dokumenty z 1407- i 1417 r.¹⁸ Osadę wraz z kościołem parafialnym widzielibyśmy w ścisłym związku z węzłem drożnym. Topografia średniowiecznego Dmosina oparta jest na przebiegu dróg. Prawdopodobny jest charakter targowy osady. Domniemany plac targowy skłonni jesteśmy lokalizować pomiędzy kościołem (na stanowisku 4), a skrzyżowaniem dróg z Niesuńkowa i Kołacina.

Rozwój gospodarczy w XIV w., sygnalizowany znaczną stabilizacją ekonomiczną i szybko postępującym procesem urbanizacyjnym kraju, stworzył podwaliny pod rozwój drugorzędnych dotąd osad targowych. Świadectwem tego awansu w przypadku Dmosina była jego lokacja na prawie chełmińskim w 1407 r. (powtórnie w 1430 r.)¹⁹. Lokacja prywatna wskazuje na nowe formy przedsięwzięć ekonomiczno-społecznych rycerstwa osiadłego. Pierwotna forma ich zysków, wpływająca z nadań ziemskich na tzw. prawie rycerskim (*iure militari*), w nowo tworzącej się sytuacji gospodarczej przybiera postać bardziej wszechstronną i ekspansywną.

ca Niesuńkowa. Jeżów od ok. 1180 r. znajdował się w rękach benedyktynów lubińskich (por. A. Świeżawski, *Powiat rawski do końca XV w.*, [w:] *Powiat rawski. Zarys dziejów do końca 1973 r.*, Łódź 1975, s. 42, szczególnie przyp. 70).

¹⁷ Hasło "Dmosin" w kartotece miejscowości woj. rawskiego, opracowanej przez A. Świeżawskiego (dalej: Świeżawski, *Kartoteka*), maszynopis w Archiwum KAUL; Kozierowski, op. cit., s. 84.

¹⁸ W tychże dokumentach wymieniony jest Jan pleban z Dmosina (por. Świeżawski, *Kartoteka*, hasło "Dmosin").

¹⁹ Niejasna jest kwestia dwukrotnej lokacji miasta. Wydaje się, iż pierwszą, z 1407 r., należy interpretować jako przywilej prywatny właściciela, potwierdzony w 1430 r. przez władców Mazowsza (Siemowita V, Kazimierza II i Władysława I - por. Świeżawski, *Kartoteka*, hasło "Dmosin"). Nie zgadzamy się z tezą Kajzera, *Sprawozdanie...*, s. 19, który sugeruje, iż pierwsza lokacja była nieudana. Mamy tutaj, naszym zdaniem, do czynienia z typową formułą prawną zatwierdzenia przez władcę przywileju właściciela.

Wraz z tworzącym się obliczem gospodarczym (stanowisko 4) mamy do czynienia z opuszczeniem tzw. gródka stożkowatego na przełomie XIV i XV w. Fakt ten pozostaje prawdopodobnie w ścisłym związku z lokacją miasta, powstaniem parafii i być może z przeniesieniem siedziby właścicieli do nowo powstałego zespołu. Osady na stanowiskach 3 i 3a funkcjonowały nieprzerwanie, mimo przesunięcia się gospodarczego centrum włości.

Jak już wyżej wspomnieliśmy, zespołu osadniczego zarejestrowanego na terenie dzisiejszej miejscowości Kolonia Grodzisk nie można rozpatrywać w oderwaniu od kompleksu dmosińskiego. Obserwowane tutaj pozostałości osadnictwa średniowiecznego wiązać należy z wiejskim osadnictwem nieobronnym. Najstarsza faza osady na stanowisku 1 w Grodzisku odpowiada czasowo osadnictwu na stanowisku 3 w Dmosinie. W XII-XIII w. były to najprawdopodobniej, dwie, współczesne sobie osady wiejskie. Osadnictwo XIV-XV-wieczne w Grodzisku (stanowisko 1 i 2) znajduje odbicie również w źródłach pisanych. W 1462 r., wśród świadków wcielenia ziemi rawskiej do Korony, występuje Mikołaj z Grodziska, sędzia rawski²⁰. Wydaje się nam, iż dopuszczalne jest wiązanie tej postaci ze śladami osadnictwa na stanowisku 2. Stwierdzony tutaj ruchomy materiał zabytkowy wyznacza ściśle ramy chronologiczne funkcjonowania osady (XIV-XV w.).

W XVI w., z chwilą wzniesienia dworu drewnianego (Dmosin-Grodzisk, stanowisko 2), nie notujemy kontynuacji osadnictwa na stanowisku 2 w Grodzisku. Osadnictwo nowożytne koncentruje się wokół siedziby właściciela, tworząc jej naturalne zaplecze gospodarcze (stanowisko 1).

Obiekt badany na stanowisku 3 funkcjonował przez cały wiek XV i XVI, ale jego związek z zabudowaniami dworskimi jest trudny do uchwycenia. Przyjmujemy, iż jest to ślad po niewielkim, być może jednodworczym, przysiółku ówczesnej wsi Grodzisk.

Omawiany teren wiązać należy z osadnictwem rodzimym Kopaczy-

²⁰ S w i e ź a w s k i. Kartoteka, hasło "Grodzisk". W 1502 r. występuje także Thomas de Grodzysko (Thomas Okun de Grodzysche) castellanus Ravensis (*Matricularium Regni Poloniae Summaria*, wyd. T. W i e r z b o w s k i, t. II, Warszawa 1905, s. 41, 85). Nie mamy pewności, czy te postacie wiążą należy z interesującą nas miejscowością, ponieważ w 1579 r. wymieniony jest Grodnów nad rzeką Zabrzeżnią koło Główna w woj. rawskim (K a m i ń s k a, *Grody wczesnośredniowieczne...*, s. 162).

-Dmosińskich, pierwotnie piszących się z Budziszewic, wsi wcześniej książęcej, a od XIV stulecia - prywatnej. Wspomniany ród w XIV-XV w. posiadał na interesującym nas obszarze Mazowsza rawskiego szereg miejscowości, m. in. Lubowidzę, Osiny oraz dwa miasta prywatne - Dmosin i Budziszewice (1409 r.)²¹. Przedstawione wyżej dane pozwalają przypuszczać, iż wspomniany Mikołaj z Grodziska należy również do rodu Kopaczy-Dmosińskich.

Zakładając wspólną przynależność rodową właścicieli Dmosina i Grodziska, można podjąć próbę prześledzenia problemu lokalizacji siedziby rycersko-szlacheckiej. Pierwotną jej formą, czytelną archeologicznie na terenie włości dmosińskiej, jest wspomniany tzw. gródek stożkowaty. Była to siedziba o charakterze przede wszystkim obronnym. Wysunięta wcześniej hipoteza, łącząca upadek gródka z lokacją Dmosina na początku XV w. (1407 r.) i przeniesieniem siedziby właściciela do nowo powstałego miasta, pozwala na dwojaką interpretację faktu wzniesienia w XVI w. dworu w Dmosinie-Grodzisku (stanowisko 2). Obiekt ten z jednej strony może być odbiciem podziałów majątkowych Kopaczy-Dmosińskich, wiążących się z rozrostem rodu. Przy takiej interpretacji w obrębie miasta funkcjonowałyby również "miejska" siedziba właścicieli. Wariant drugi zakłada przeniesienie siedziby Kopaczy-Dmosińskich do Grodziska. Przyczyną tego mogła być słabość ekonomiczna miasta i co za tym idzie - wtórna rustykalizacja siedziby szlacheckiej. Uprawdopodobnia tę interpretację m. in. obserwowany w XVI w. ogólnokrajowy wzrost zainteresowania produkcją zbożową i gwałtowny rozwój gospodarki folwarczno-pańszczyźnianej. Słabość ekonomiczną miasta potwierdzać może np. niedokończenie fundacji kościoła murowanego, erygowanego przez J. Łaskiego w 1521 r.²²

²¹ Swieżawski, Kartoteka, por. odpowiednie hasła; także tenże, Powiat rawski..., s. 115. W 1295 r. Budziszewice były własnością Bolesława II. Niejasno przedstawia się kwestia lokacji miasta. A. Swieżawski przyjmuje, że miała ona miejsce między 1358 a 1407 r. (por. Swieżawski, Powiat rawski..., s. 117), by z kolei w Kartotece; hasło "Osiny", przytoczyć dokument lokacyjny z 9 II 1409 r. Autorzy niniejszego opracowania nie są w stanie wyjaśnić powyższej niekonsekwencji. W 1427 r. występuje Jan z Lubowidzy Dmosiński (Kozierowski, op. cit., s. 237). Słownik geograficzny Królestwa Polskiego i innych krajów słowiańskich, red. P. Sulimierski, B. Chlebowski, W. Walowski, t. V, Warszawa 1975-1977, s. 449, informuje o Lubowidzkim w 1579 r. w pobliskim Kamieniu.

²² Pierwotna parafia nosiła wezwanie św. Małgorzaty. Erygowany przez

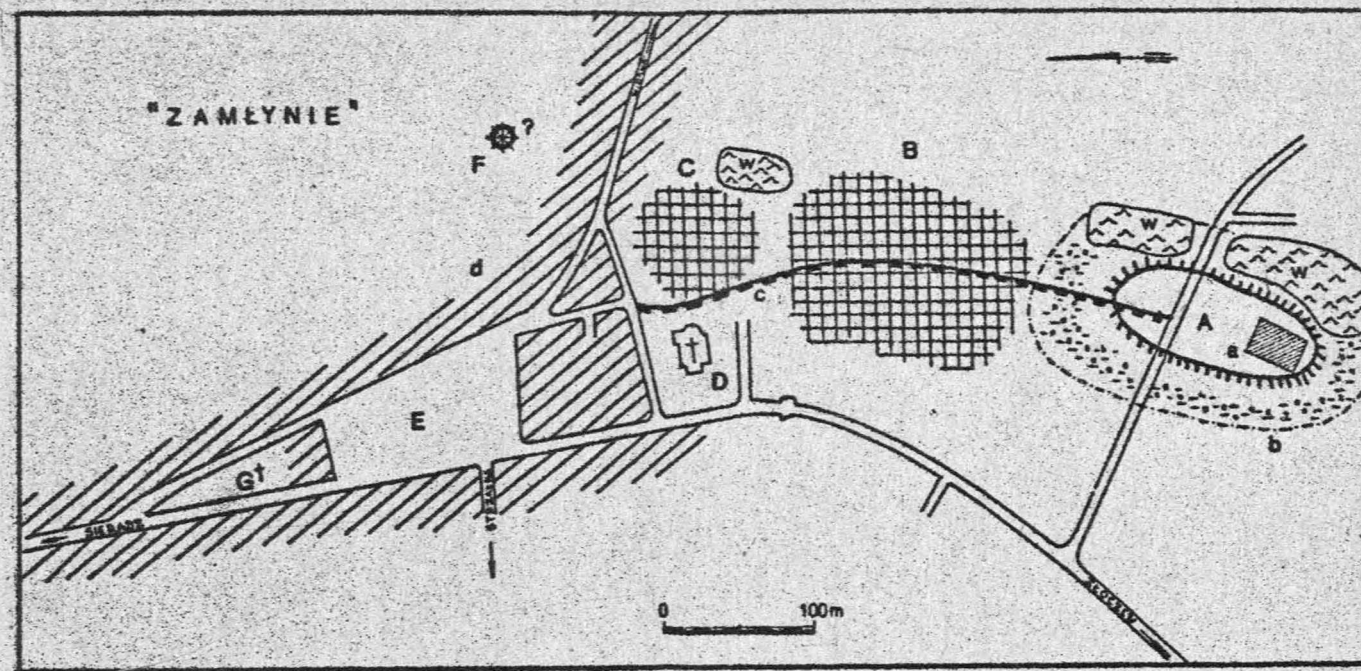
W nowej sytuacji gospodarczej obserwujemy proces reorganizacji włości szlacheckiej. Niska jakość gleb zdeterminowała charakter ich zagospodarowania, które przybiera postać ekstensywną. Zwiększony areał objęty uprawami spowodował zapewne wtórne rozproszenie zwartego pierwotnie osadnictwa (kolonizacja nieużytków). Proces ten jest czytelny obecnie m. in. w istnieniu licznych kolonii i przysiółków wokół miejscowości Dmosin i Grodzisk. Poświadczają go również dane archeologiczne. Sporadycznie spotykane na obszarach przyległych fragmenty ceramiki XVI-XVIII-wiecznej wyznaczają - naszym zdaniem - rejony objęte uprawą rolną, połączoną z kompostowym nawożeniem pól²³.

Forma siedziby właściciela wiąże się pośrednio z organizacją włości. Jasny i czytelny jest związek gródka rycerskiego z osadami towarzyszącymi i prawdopodobnym nadaniem na *ius militaris*. Niewiadomym pozostaje założenie przestrzenne siedziby "miejskiej" w Dmosinie. Prawdopodobnie znajdowała się ona w centrum miasta, w pobliżu kościoła i placu targowego - rynku. Dzisiejsza zwarta zabudowa miejscowości praktycznie uniemożliwia podjęcie akcji wykopaliskowej. XVI-wieczny, drewniany dwór w Grodzisku, położony na cyplu o pewnych walorach militarnych, podkreślonych dodatkowo od wschodu przekopem, nie posiadał ewidentnego charakteru obronnego. Nie można pominąć jednak pewnej przydatności tak wybranego i zagospodarowanego miejsca w ewentualnych konfliktach lokalnych.

Kolejnym przykładem pozwalającym na śledzenie mechanizmu rozwoju włości rycersko-szlacheckiej jest rejon Burzenina, woj. Sieradz. Miejscowość ta jest pewnie poświadczoną w źródłach średniowiecznych włością rodu Burzeńskich (Bużeńskich). Ten interesujący kompleks osadniczy został częściowo rozpoznany przez

prymasa J. Łaskiego w 1521 r. kościół murowany nie doczekał się zapewne pełnej realizacji budowlanej, bowiem w 1609 r. poświadczona jest w Dmosinie świątynia drewniana (S w i e ż a w s k i, Kartoteka, hasło "Dmosin"). Nie można jednak wykluczyć, iż relikwyt rozpoczętej budowy wkomponowany został w bryłę istniejącego obecnie kościoła parafialnego, który wybudowano w 1728 r.

²³ Por. T. P o k l e w s k i, *Spicymierska włość grodowa w średniowieczu*, Łódź 1975, s. 89. Dyskutowalibyśmy z autorem, który przyjmuje za H. Łowmiańskim, iż wprowadzenie nawozu zwierzęcego na przełomie XIV i XV w. w miejsce kompostów o charakterze śmietniskowym wyklucza możliwość "archeologicznej" rejestracji stref użytkowania rolnego.



Rys. 8. Burzenin, gm. loco, woj. Sieradz. Rekonstrukcja zespołu przestrzennego (skala przybliżona). A - zespół dworski "na kopcu" - stanowisko 3 (XV-XVIII w.); a - relikw dworu murowanego (XVI-XVIII w.), b - domniemany zasięg fosy (częściowo czytelny w terenie), c - domniemany przebieg drogi do dworu; B - folwark (osada przydworska) z XV-XVIII w.; C - uposażenie plebańskie (XIV-XVIII w.); D - kościół parafialny (1642 r.); E - rynek; F - młyn (XV - ? w.) - lokalizacja szczegółowa nieznana; G - kaplica św. Ducha (XVI-XVII w.); W - stawy, d - zasięg zwartej zabudowy współczesnej

zespół pod kierownictwem J. Kamińskiej²⁴. Składają się nań: wczesnośredniowieczne grodzisko w Witowie (IX-X w.), osada towarzysząca w Burzeninie-Zarzeczcu (VIII-XI w.), grodzisko stożkowane w Witowie (koniec XIII-XIV w.) wraz z osadą przygodową (XIV-XV w.), średniowieczne miasto prywatne (lokowane w 1378 r.; w 1419 r. przeniesione na prawo magdeburskie) z parafią poświęconą w 1387 r. oraz średniowieczny i nowożytny folwark, w obrębie którego wzniesiono renesansowy dwór murowany (rys. 8). Z naszych rozważań eliminujemy stanowiska starsze z VIII-XIII w.

Z protoplastami rodu Burzeńskich, herbu Poraj, być może z rycerzem Wacławem Lisowiczem, łączyć należy przejęcie włości burzeńskińskiej z rąk władcy w początku XIV w.²⁵ Świadectwem tego jest prawdopodobnie wzniesienie grodu "na kopcu" w Witowie. J. Kamińska sugeruje jego funkcje strażnicze, związane z przeprawą przez Wartę. Wydaje się to prawdopodobne na tle rozwoju sieci drożnej w tym rejonie. W I połowie XIV stulecia zaczęła rozwijać się osada targowa w Burzeninie (w 1344 r. potwierdzony pobór cła mostowego), która w 1378 r. uzyskała prawa miejskie i funkcjonowała jako miasto prywatne - własność Spytka, stolnika sieradzkiego. Rozwój Burzenina jako ośrodka handlu spowodował erygowanie parafii pod patronatem właścicieli miasta. Wzrost znaczenia miejscowości jest wynikiem przebiegu szlaku poznańsko-kra-kowskiego, odgrywającego znaczną rolę w okresie rozkwitu monarchii ostatnich Piastów i pierwszych Jagiellonów²⁶. Bogacenie się rodu widoczne jest w przejmowaniu okolicznych wsi. I tak w XIV w. do Burzeńskich należy miasto oraz 6 wsi; w XV w. - 9 wsi; w XVI stuleciu obserwujemy zaś przejęcie prawie wszystkich z 15 wsi wchodzących w skład parafii. Dowodem na zmianę orientacji gospodarczej w rozwoju włości jest istnienie na przełomie XV i XVI w. 5 folwarków w osadach będących ich własnością. Materialnym dowodem świadczącym m. in. o dochodowości gospodarki fol-

²⁴ *Rozwój osadnictwa w rejonie Burzenina nad Wartą od VI do XIV wieku*, red. J. Kamińska, Wrocław 1970.

²⁵ A. Włodarski, *Ród Poraitów Psirokońskich, comesów z Burzenina*, Warszawa 1928, s. 4, *non vidimus*, cytowane za Kamińską, *Rozwój osadnictwa...*, s. 204, przyp. 51.

²⁶ Weyman, *op. cit.*, s. 107.

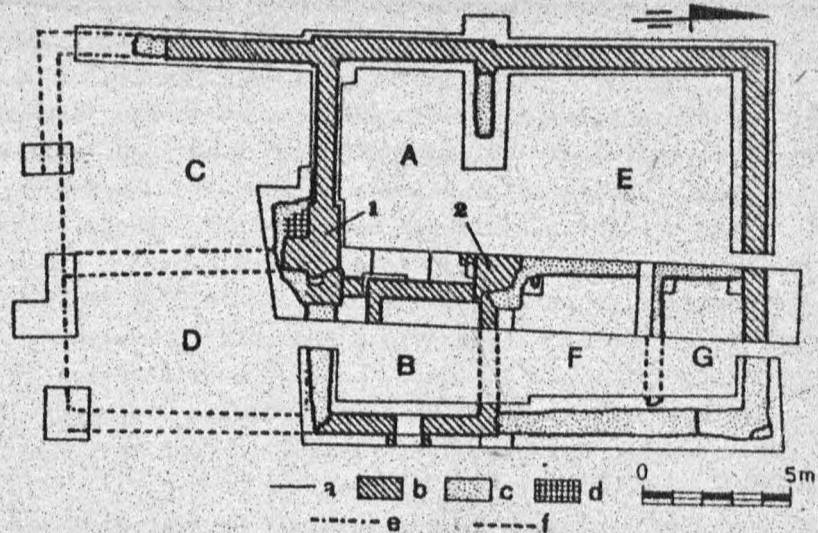
warczej jest zapewne wzniesienie w XVI stuleciu dworu - kamienicy w obrębie folwarku w Burzeninie²⁷.

Istnieje wyraźny związek przestrzenny między układem urbanistycznym miasta i folwarkiem z rezydencją właścicieli. Związek ten sięga prawdopodobnie XIV w., choć dopiero w 1485 r. wymieniona jest "curia et predio [...] et molendino [...] in Buzenijno"²⁸. Badania archeologiczne w obrębie folwarku, przeprowadzone w latach 1980-1981, nie ujawniły murowanych obiektów z XIV-XV w., co pozwala przypuszczać, iż zabudowania dworu i folwarku były zapewne drewniane. Dwór murowany wzniesiono na przełomie XV i XVI stulecia lub w początku XVI w. Nieznana jest jego pełna forma architektoniczna, ponieważ zachowały się tylko fragmenty partii fundamentowych (rys. 9). Te szczątkowe dane pozwalają jednak przypuszczać, iż był to obiekt o znacznie rozbudowanym założeniu przestrzennym.

Odsłonięto relikty w formie prostokąta o wymiarach ok. 25,0 x 13,3 m. Oś dłuższa dworu układa się na linii północ-południe. Uzyskany rzut jest efektem wielokrotnych przebudów w XVI i XVII stuleciu. Świadczą o tym liczne uskoki murów, ślady dostawień oraz trzy rodzaje użytych cegieł. Analiza rytmu murów i spóstrzeżenia stratygraficzne sugerują, że najstarsza partia korpusu budynku miała wymiary ok. 10 x 6 m. Rozbudowa polegała na dobudowaniu od strony wschodniej kolejnych pomieszczeń, w partiach piwnicznych sklepionych kolebkowo. Równocześnie, bądź nieco później, wzniesiono pomieszczenia południowe, również podpiwniczone. Najmłodszą częścią założenia są partie północne, wiążące się z drugim etapem rozbudowy. Od północy i północnego wschodu do korpusu murowanego bezpośrednio przylegały dobudówki drewniane. Grubość murów, zarówno ceglanych jak i kamiennych, wahała się od 0,8 do 1 m. W częściowo zachowanych licach murów stwierdzono obecność wątku główkowego. Badany obiekt wiązać moż-

²⁷ Inwentarze obiektu z 1663 i 1752 r. przytacza Kajzer, *Z badań...*, s. 380-381 (aneks 1 i 2). Trzeci, nie publikowany opis z 1709 r. został udostępniony autorom przez wyżej wspomnianego, za co serdecznie dziękujemy. Por. także Kajzer, *O wieży...*, s. 241, gdzie fundację budowli burzeńskiej związanej z Hieronimem Bużeńskim, datując ją na 3 ćwierć XVI w.

²⁸ S. M. Zajączkowski, *O posiadłościach rodziny Łaskich w ziemiach łęczyckiej i sieradzkiej*, "Rocznik Łódzki" 1967, t. XII (XV), s. 276 i n.



Rys. 9. Burzenin, gm. loco, woj. Sieradz, stanowisko 3. Rzut odsłoniętych reliktyw dworu murowanego (XVI-XVIII w.). A - najstarsza partia dworu, 1 - tzw. mur 1; 2 - tzw. mur 2; B - piwnica wschodnia (tzw. obiekt 1) - I faza rozbudowy; C, D - piwnice południowe; E, F, G - pomieszczenia północnej partii dworu - II faza rozbudowy; a - granice wykopów, b - mur ceglany, c - partia fundamentowa z kamienia, d - posadzka z płytek ceglanych, e - negatyw fundamentów, f - domniemany przebieg murów

na z renesansową siedzibą szlachecką, tzw. kamienicą. Najpełniej jego formę przestrzenną oddają opisy z inwentarzy szlacheckich. Choć nie jest możliwe pełne odtworzenie na ich podstawie bryły obiektu, L. Kajzer określa ten budynek jako ceglana "kamienicę", otoczoną fosą. Uważa ją za budowlę trójkondygnacyjną i dwutraktową. W przyziemiu znajdowały się cztery sklepy; parter zajmowały dwa, również przesklepione, skarbcce, dwa alkierze oraz duża izba i sień dolna. Piętro składało się z sieni górnej, dwóch pokoi mniejszych i jednego większego. Byłby to stan z 1752 r.

Analizując opisy dworu wzbogacone o wyniki badań wykopaliskowych, trudno zgodzić się z tezą L. Kajzera, iż rekonstruowany przez niego obiekt jest w całości renesansowy. Na obecnym etapie rozpoznania budowli trudno przedstawić ostateczną kontrhipotezę. Podkreślić jednak należy, że reliktyw tzw. muru 1 i 2 jest wyraźnie starszy od pozostałych partii. Przypuszczamy, iż pochodzi on z początków wieku XVI. Dopiero w drugiej połowie tego stulecia, lub na początku następnego, wzniesiony został budynek opisany w inwentarzu z 1752 r. Cegła użyta do budowy tej partii dworu na-

wiązuje do cegły w prezbiterium kościoła w Burzeninie (wybudowanego w 1642 r.). Śladem rozbudowy założenia dworskiego byłby opis z 1663 r. gdzie, naszym zdaniem, pojęcia "kamienica" i "wieża" nie są jednoznaczne. W obu przekazach widoczna jest różnica w ilości i w lokalizacji "sklepów" dolnych i górnych. Wynika ona zapewne z posadowienia założenia na skraju wału wysoczyznowego tak, że część południowa obiektu oraz piwnica wschodnia (tzw. obiekt 1) były obniżone w stosunku do reszty dworu o jedną kondygnację. Sugerowane przez L. Kajzera podobieństwo dworu burzeńskiego do Jeżowa II, Siemkowic i Poddębic²⁹ wypływa z interpretacji inwentarzy i nie znajduje pełnego potwierdzenia w wynikach badań wykopaliskowych. Fundacji budowli nie można raczej wiązać z Hieronimem Bużeńskim (1513-1580). Mógł on być tylko inicjatorem rozbudowy siedziby rodowej.

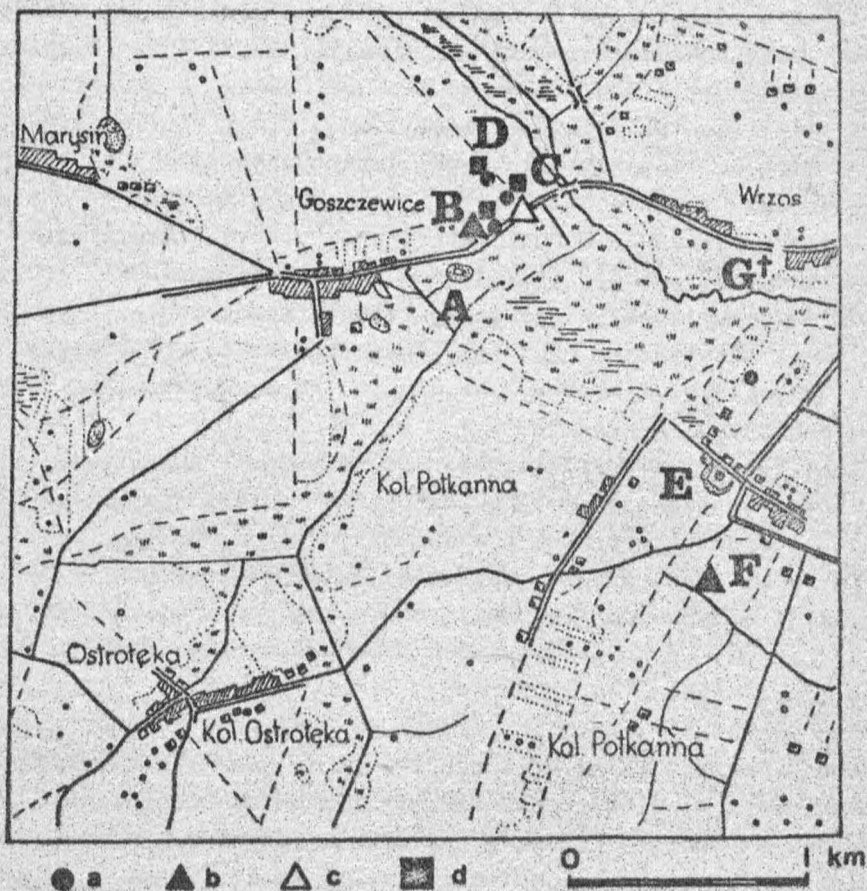
Brak umocnień miejskich w Burzeninie, co jest zrozumiałe w przypadku miast prywatnych, spowodował, że folwark wraz z dworem miał formę obronną. Zespół ten znajdował się w obrębie doliny Warty na wysokiej, wyniesionej na ok. 1,5-2 m ponad otaczający teren, kępie. Oprócz naturalnego waloru obronnego podmokłej doliny zalewowej, sam dwór odcięty był jeszcze fosą. Wspomniane opisy informują o oparkaniu całego zespołu. Wydaje się, że tego typu zabezpieczenie funkcjonowało od czasu powstania folwarku.

Kolejnym, interesującym przykładem wielowioskowej włości rycerskiej jest majątność Brochwiczów w ziemi radomskiej, składająca się z Wrzosu, Goszczewic i Potkanej (rys. 10). Znajdowała się ona w rękach tej rodziny od 1377 r. W Goszczewicach wzniesli Brochwicze w XIV w. siedzibę obronną - gródek "na kopcu", zaś w Potkannie - dwór otoczony fosą, funkcjonujący od końca XV stulecia.

Grodzisko stożkowate znajduje się w obrębie rozlewiska rzeki Wiązownicy, na sztucznie podsypanym wzniesieniu otoczonym fosą. Oznaczono je jako stanowisko 1. Na północ od pozostałości gródka zlokalizowano trzy stanowiska średniowieczne, związane z terasą nadzalewową. Charakteryzują się one dużym rozproszeniem oraz wielocentrycznym polem rozrzutu ruchomego materiału zabyt-

²⁹ K a j z e r, *O wieży...*, s. 241.

kowego. Stanowisko 2 położone jest w odległości ok. 150 m od grodziska. Znalaziono tutaj materiał z XII-XIII w., późnośredniowieczny i staropolski (XIV-XVI w.). Nieco dalej znajdują się stanowiska 3 i 4. Zlokalizowane w ich obrębie zabytki pochodzą ze schyłkowych faz wczesnego średniowiecza (XIII w.). Materiał młodszy, późnośredniowieczny, ma charakter przymieszkowy; wyraźnie zaznaczona jest jednak seria datowana na XV-XVII w.



Rys. 10. Rozmieszczenie stanowisk archeologicznych w ramach tzw. włości Brochwiczów w ziemi radomskiej. A - Goszczewice, stanowisko 1, grodzisko stożkowate i relikty nowożytnego dworu murowanego; B - Goszczewice, stanowisko 2, osada otwarta; C - Goszczewice, stanowisko 3, osada otwarta; D - Goszczewice, stanowisko 4, osada otwarta; E - Potkanna, stanowisko 1, relikty dworu murowanego; F - Potkanna, stanowisko 2, osada otwarta; G - Wrzos, kościół parafialny z lat 1341-1372. Chronologia ruchomego materiału zabytkowego: a - XII-XIII w., b - XIV-XV w., c - niepewny XIV-XV w., d - XVI-XVII w.

Obserwacje terenowe dopuszczają następującą rekonstrukcję włości rycerskiej. Nadanie na rzecz rycerza dotyczyło wsi już wcześniej istniejącej. Jej obecność sygnalizują trzy stanowiska z XII-XIII w. W chwili przejęcia włości nastąpiło wzniesienie obiektu obronnego, którego archeologicznym śladem jest grodzisko stożkowate. Korelacja obserwacji terenowych ze źródłami pisany-
mi znacznie rozszerza naszą wiedzę o przebiegu nadania. Goszczewice występują w XIII-wiecznym dokumencie dla klasztoru sulejowskiego. Archeologicznym śladem wsi z tegoż stulecia są trzy stanowiska wczesnośredniowieczne (stanowiska 2, 3, 4). Z kolei w pierwszej połowie XIV w. Goszczewice otrzymują z nadania Kazimierza Wielkiego przesiedleni Brochwicze³⁰. Z nimi należy wiązać wzniesienie obiektu obronnego (stanowisko 1). Stanowisko 2 byłoby przedmiotem nadania - wsią, stanowiącą naturalne zaplecze siedziby rycerskiej. Młodszy materiał zabytkowy, stwierdzony na stanowiskach 2, 3 i 4, jest śladem rozwoju gospodarki zbożowej z końca średniowiecza i początków czasów nowożytnych (XV-XVI/XVII w.). Materialnym odbiciem opłacalności tej gospodarki są m. in. pozostałości obiektu murowanego na stanowisku 1, który wzniesiony został w XVI-XVII w.

Cechą typową dla zlokalizowanego w rejonie Goszczewic materiału powierzchniowego jest występowanie materiałów młodszych na formach geomorfologicznych wyniesionych ponad dolinę zalewową. Znajdowany bywa on przede wszystkim na wypłaszczeniach terasach wyższych i przykrawędnych partiach wysoczyzn. Z braku badań specjalistycznych, a co za tym idzie - dowodów przyrodniczych, nie możemy mówić wiążąco o technologii uprawy rolnej. Spostrzeżenia terenowe wskazują jednak pośrednio na dominację gospodarki ekstensywnej, przynajmniej od końca XV w. Wniosek ten wypływa m. in. z obserwowanego wzrostu powierzchni stanowisk pochodzących z tego czasu. Stanowiska datowane na okres wczesnego średniowiecza znajdują się na glebach o niezbyt grubej warstwie humusu na jałowym, piaszczystym podglebiu. Tym większa była ranga użytków zielonych w obrębie doliny zalewowej. Oczywiście ich areał i

³⁰ *Monumenta Poloniae Historica*, t. III, Warszawa 1961, s. 79. Rocznik Świętokrzyski opisuje pod rokiem 1338 nadanie "Goszczyssowycz in districtu Radomiensi" Brochwiczom, herbu Czarny Jeleń.

przydatność były sezonowo zmienne³¹. "Wyjście" stanowisk na wysoczyzny, o globalnie gorszych glebach, oddaje trend do zwiększania obszaru upraw zbożowych w systemie gospodarki ekstensywnej. Obserwacje archeologiczne datują dosyć wyraźnie początek tego zjawiska na połowę XV w.

W tym też czasie powstaje w Potkannie druga siedziba rodziny Brochwiczów (stanowisko 1). Jest to duże założenie obronne, o powierzchni ok. 1200 m², w kształcie prostokąta o zaokrąglonych narożach, otoczone fosą. Wykazuje ono wyraźny związek z osadą otwartą (stanowisko 2), funkcjonującą od XIV w.

Trzecia wieś wchodząca w skład włości Brochwiczów - Wrzos, położona przy lokalnej drodze Przytyk-Skrzynno, była najprawdopodobniej osadą targową. W latach 1341-1372 właściciele wzniesli w niej kościół parafialny³². Nie uzyskała ona co prawda praw miejskich, pełniła jednak funkcje miejscowości targowej, przez co jej rola mogła być zbliżona do przypisywanej miastu prywatnemu.

Przedstawione przykłady potwierdzają, iż tzw. gródek stożkowaty był wyjątkową, a nie powszechną formą siedziby. Wynika z tego przypuszczenie, że wzniesienie wieży "na kopcu" w końcu XIII i w XIV w. nie było samodzielną inicjatywą właściciela-rycerza, lecz jego obowiązkiem wynikającym zapewne z charakteru nadania na *ius militaris*, bądź też przedsięwzięcie to wymagało przynajmniej akceptacji władcy. Powstawanie pod koniec XIII w. tzw. grodów stożkowatych zbiega się z upowszechnieniem nadań na prawie wojskowym oraz zanikiem sieci grodów kasztelańskich. Zbieżność ta prawdopodobnie nie jest przypadkowa³³. Forma grodu "na kopcu" jest prostą redukcją niewielkich grodów z XI-XIII w., których pozostałości są określane zwykle jako tzw. grodziska kopcowe. To nowe rozwiązanie obronne jest, naszym zdaniem, wynikiem wyraźnie czytelnego procesu zmniejszania długości linii ob-

³¹ Por. uwagi T. Dunin-Wąsowicz, *Zmiany w topografii osadnictwa wielkich dolin na niżu środkowoeuropejskim w XIII wieku*, Wrocław 1974, s. 138, 154-155.

³² J. Wiśniewski, *Dekanat radomski*, Radom 1911, s. 173-174.

³³ M. Szczaniecki, *Nadania ziemi na rzecz rycerzy w Polsce od końca XIII wieku*, Poznań 1938, s. 150-152; por. także uwagi A. Boguckiego, *Grody a osadnictwo drobnorycerskie w ziemi dobrzyńskiej*, "Przegląd Historyczny" 1972, t. LXIII, z. 2, s. 219-239.

ronnej (wału), obserwowanego już od XI w. W tym czasie (XI-XIII w.) nastąpiło upowszechnienie immunitetu, co w znacznej mierze ograniczyło możliwości wznoszenia dużych jednostek obronnych bez dodatkowych nakładów inwestycyjnych władcy. Z okresu rozbicia dzielnicowego pochodzą zmiany w organizacji sił zbrojnych. Nastąpił zanik drużyny książęcej na rzecz doraźnych powinności wojskowych rycerstwa osiadłego³⁴. W dotychczasowej literaturze zbyt jednoznacznie, naszym zdaniem, łączono tzw. gródki stożkowate z siedzibami rycerskimi. Niezaprzeczalny fakt, iż były one stale zamieszkiwane w niczym nie upoważnia do wyciągania wniosków o ich rycerskiej genezie. Podkreślamy raz jeszcze, że funkcje mieszkalne gródka "na kopcu" są związane z jego funkcją militarną, z której naturalnie wynikała konieczność stałej obecności załogi. Tak więc inicjatyw wznoszenia tzw. gródków stożkowatych nie przypisujemy wyłącznie rycerstwu, lecz decyzjom i wskazaniom władcy. Te zaś związane były z potrzebami zabezpieczenia strategicznie ważnych punktów obrony terytorialnej. Związek omawianych obiektów ze szlakami drożnymi, przeprawami, brodami itd. jest niezaprzeczalny. Lokalizacja taka wynikać mogła z wykorzystywania istniejącej sieci dróg do przesuwania się sił najeźdźców. Ponadto, szczególnie w XIII i XIV w., obserwujemy wyraźną potrzebę zabezpieczania dochodów władcy, płynących z handlu, wobec ograniczonych regaliów (dukaliów). Upraszczając znacznie tę problematykę wspomniany proces wiązać można z tzw. prawem ręki pańskiej (miru drogowego). Rycerz po otrzymaniu włości, oprócz pełnienia służb wojskowych, rozwijał gospodarkę hodowlano-rolniczą, której profil związany był początkowo z jego powinnościami - hodowlą koni, produkcją niektórych elementów uzbrojenia i oporządzenia jeździeckiego itd. Jednocześnie duże możliwości czerpania zysków z organizacji i obsługi szlaków drożnych, np. instytucja taberny-karczmy, ceł mostowych i przewozowych, dostarczały rycerstwu dodatkowych środków finansowych, a ponadto były przyczyną upowszechniania się instytucji miast prywatnych.

Tezy powyższe umacnia fakt, iż gródki wznoszone były w miejscach związanych z punktami, których stałe zabezpieczenie było

³⁴ A. Vetulani, *Nowy zarys historii Polski w średniowieczu* "Przegląd Historyczny" 1949, t. XXXVII, s. 55 i n.

niezbędne. Nie stwierdzono aby znajdowały się one w centrum włości rycersko-szlacheckiej, jak sugerowała to J. Kamińska, a bezkrytycznie przyjęła reszta badaczy. Centrum włości rycerskiej zorganizowane było w miejscach ku temu najbardziej odpowiednich i przybierało formę osad targowych, często z kościołem parafialnym fundacji rycerskiej i pod takim patronatem, a w wypadku obecności ważniejszych (ponadlokalnych) szlaków drożnych - miast prywatnych. Cechami typowymi dla tych ostatnich jest ograniczony związek ze szlakiem drożnym, polegający na zabezpieczeniu jego obsługi, gdzie źródłem zysku staje się działalność handlowa, minimalne zaś znaczenie ma wytwórczość rzemieślnicza, czego realnym dowodem jest brak organizacji cechowej w XIV-XV w. Wynika to nie ze słabości gospodarczej miasta, lecz z odmiennych celów przyświecających właścicielowi w momencie lokacji. I tak np. gródek w Witowie zabezpieczał bród na Warcie, gródek w Dmosinie (stanowisko 1) - bród na Mrodze. Przy drodze Przytyk-Skrzynno ulokowano podobne założenie obronne w Goszczewicach.

Centra gospodarcze włości rodowych w Burzeninie, Wrzosie i w Dmosinie znajdowały się w pewnym oddaleniu od gródków. Zbieżna jest również data lokacji miast bądź erekcji parafii z zaniechaniem użytkowania gródków. Zostały one opuszczone (Dmosin, Witów), bądź na ich miejscu wznoszono dwory (Goszczewice). Zanik militarnego znaczenia grodów związany był m. in. z urbanizacją kraju i powstawaniem miast otoczonych murami obronnymi, zaś ochronę porządku na drogach przejęły starostwa grodowe (miejskie).

Podnoszonym wielokrotnie zagadnieniem jest stwierdzenie więzi między gródkami "na kopcu" a nowożytnymi siedzibami szlacheckimi - dworami. Łączność tę widzi się jako prostą kontynuację (L. Kajzer) bądź nakładanie się idei "domu pańskiego", propagowanej m. in. przez P. Crescentyna, na miejscową tradycję tzw. rycerskich wież mieszkalnych (T. Jakimowicz). L. Kajzer i T. Jakimowicz, występując z odmiennych pozycji badawczych, choć o zbliżonych cechach warsztatu (szerokie wykorzystywanie źródeł opisowych, najczęściej inwentarzy szlacheckich itd.), różnią się w kwestii zasadniczej, tzn. roli wieży gródka "na kopcu". L. Kajzer widzi w niej siedzibę mieszkalną o wtórnej funkcji obronnej; T. Jakimowicz natomiast traktuje wieżę jako obiekt refugialny i wydziela kilka wariantów funkcji tego budynku w stosunku do ze-

społu dworskiego. Naszym zdaniem poszukiwanie priorytetu funkcji mieszkalnych lub refugialnych wynika z błędnego u obojga autorów przyjmowania gródka "na kopcu" za siedzibę feudała - w rozumieniu rezydencji właściciela włości. Widzimy tu przede wszystkim związek ideowy, a nie tylko formalny (tyczący typu budynku). Łącznikiem "dworu wieżowego" i gródka jest forma zewnętrzna pozostałości obu grup obiektów (kopiec, fosa itd.).

Pozorne podobieństwo reliktyw podkreślał zresztą L. Kajzer. Cechy obronne, jak: zdominowanie wertykalne budynku głównego (obiekt "na kopcu"), otoczenie go dodatkowymi elementami ochronnymi (suchy przekop, fosa mokra, oparkanie itd.), rzadziej usytuowanie założenia na wyspie położonej na stawie lub jeziorze to elementy związane z obiema grupami obiektów. Genezy tego podobieństwa upatrywać należy nie tylko w pełnieniu podobnych funkcji obronnych, ale również w przesłankach pozautylitarnych. Powstanie dworu - rezydencji nowożytnej przypada na okres rozwijającej się monarchii stanowej, w której rolę dominującą spełniała szlachta. Idea "rycerskości" była jednym z głównych argumentów politycznych rycerstwa osiadłego na rzecz uprzywilejowanej pozycji w państwie. Z tradycji tej warstwy, tworzącej element świadomości stanowej, czerpano argumenty właśnie dla aspiracji politycznych. Otaczanie się atrybutami, znakami i symbolami "rycerskości" było środkiem oddziaływania propagandowego. Archeologicznym śladem tego procesu są m. in. znaleziska kafli w obiektach mieszkalnych. Nieprzypadkowe, naszym zdaniem, jest statystycznie najczęstsze występowanie motywów heraldycznych i wyobrażeń rycerskich. Te grupy kafli pojawiają się w końcu XV stulecia, by w połowie XVI w. ustąpić nowemu typowi wyobrażeń o czysto estetycznych treściach (motywy roślinne, postacie dudziarzy itd.), nawiązujących m. in. do kanonu malarstwa tablicowego, a w kompozycji przypominające niekiedy segmenty stropu kasetonowego. Pomijamy już tutaj np. rangę renesansowego pomnika nagrobnego, zagadnienia niestety należycie jeszcze w polskiej literaturze nie opracowanego, choć wielokrotnie wyraźnie podkreślano "rycerską" stylizację przedstawianej postaci. Te ostatnie należą do obiektów nielicznych. Kafle stanowią zaś jeden z najliczniejszych zespołów zabytków uzyskiwanych w trakcie badań wykopaliskowych, co jest dowodem, aczkolwiek pośrednim, na powszechność przenoszonych przez nie treści.

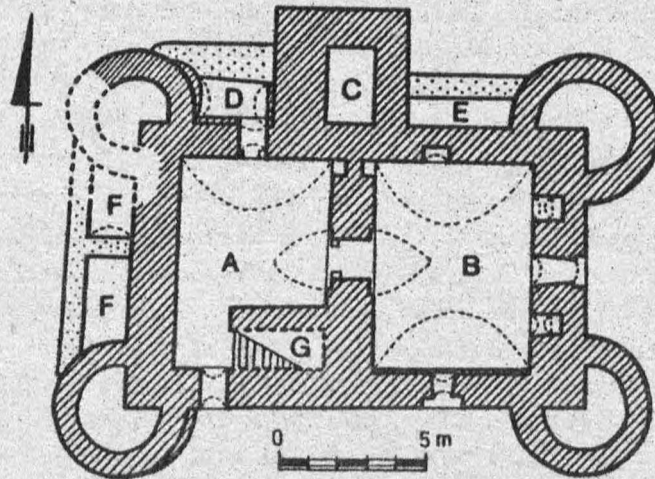
W dobie politycznej walki o dominację stanową również budownictwo rezydencjonalne stało się narzędziem oddziaływania ideologicznego. Wiek XVI to okres znacznego uaktywnienia się licznych rzesz tzw. średniej szlachty, zarówno ekonomicznego, jak i intelektualnego. Odzwierciedleniem tego procesu staje się wzrost kompetencji sejmików ziemskich, a ukoronowaniem - tzw. ruch egzekucji praw. Wśród najzagorzalszych działaczy obozu reform obserwujemy wtedy właśnie pojawienie się przedstawicieli rodzin szlacheckich, które do tej pory nie brały aktywnego udziału w życiu politycznym kraju, pozostając w cieniu wielkich rodzin możnowładczych, piastujących tradycyjnie najwyższe urzędy państwowe. Typowym przykładem staje się działalność rodziny Podlódowskich, herbu Janina, która w ciągu XVI stulecia stała się reprezentantem interesów średniej szlachty ziemi sandomierskiej. Duża popularność pozwoliła m. in. Stanisławowi Lupie Podlódowskiemu otwarcie występować przeciwko małżeństwu Zygmunta Augusta z Barbarą Radziwiłłówną³⁵. Aspiracje polityczne tej rodziny są odzwierciedleniem dążeń całego stanu szlacheckiego. Najpopularniejsi przedstawiciele obozu średniej szlachty, walczący w imię równości "wewnątrzstanowej", manifestowali nieustannie swój rycerski rodowód nie tylko za pomocą rodowej legendy heraldycznej. Z takich dążeń wypływa również forma domu szlacheckiego połowy wieku XVI. Rzadkim, choć wymownym przykładem sięgnięcia po model donjonu rycerskiego Europy zachodniej jest dwór Podlódowskich w Żukowie, gm. Wieniawa, woj. Radom (stanowisko 1). Sygnalizowany już w literaturze³⁶ dopiero w latach 1980-1981 poddany został badaniom archeologiczno-architektonicznym.

Kopiec, kryjący w sobie relikty budynku, otoczony od północy i wschodu stawami zasilanymi pobliskim ciekim wodnym, położony jest w północnej partii wsi. Na powierzchni zachowały się tylko pozostałości trzech baszt narożnych oraz fragmenty fasady

³⁵ I. K a n i e w s k a, *Stanisław Lupa Podlódowski, działacz sejmowy pierwszej połowy XVI wieku*, "Odrodzenie i Reformacja w Polsce" 1960, t. V, s. 47-74.

³⁶ *Słownik geograficzny Królestwa Polskiego...*, t. XIV, s. 843; J. W i ś n i e w s k i, *Dekanał opoczyński*, Radom 1913, s. 172 i rys. dworu w Żukowie; *Katalog zabytków sztuki w Polsce*, t. III, woj. kieleckie, Warszawa 1961, z. 10, s. 61-62; ostatnio K a j z e r, *O wieży...*, s. 239-240, rys. 3 i 4.

południowej i wschodniej budynku do wysokości piwnic, które są jeszcze wykorzystywane przez okolicznych rolników jako pomieszczenia gospodarcze. Dwór żukowski (rys. 11) zbudowano na planie prostokąta o wymiarach ok. 15,5 x 9,5 m. W narożach umieszczono cztery baszty o średnicach od 4,6 do 5 m. Krótsza oś



Rys. 11. Żuków, gm. Wieniawa, woj. Radom, stanowisko I. Rzut relikwów dworu murowanego z XVI-XVIII w. na poziomie przyziemia. A - piwnica zachodnia, B - piwnica wschodnia, C - ryzalit północny, D - tzw. aneks północno-zachodni, E - tzw. aneks północno-wschodni, F - tzw. aneks zachodni, G - pion komunikacyjny (schody kamienne)

objektu przebiega - z niewielkim odchyleniem na wschód - wzdłuż linii północ-południe. Do fasady północnej dobudowano wydatny ryzalit o wymiarach 4 x 4,5 m, połączony z wieżą północno-zachodnią i północno-wschodnią, który jest przesunięty od osi symetrii budynku nieco na zachód. Po jego obu stronach znajdują się dwa niewielkie pomieszczenia, określone jako aneks północno-wschodni i północno-zachodni. Przyziemie dworu zajmują dwie, przesklepione kolebkowo, piwnice, połączone otworem drzwiowym, nad którym znajdują się lunety. Z parteru do piwnicy zachodniej prowadziły schody wykonane z ciosów piaskowca. Wspomniana piwnica łączy się z aneksem północno-zachodnim, również przesklepionym kolebkowo. Wejście do dworu znajdowało się od strony południowej. W partiach przyziemnych fasady południowej natrafiono na pozostałości ufundamentowania schodów. Zachowały się 3 otwory okienne: dwa w fasadzie południowej, z których zachodni zamieniono z czasem na wejście, oraz jeden - we wschodniej (także

przebity na drzwiowy). Ryzalit północny połączony jest z aneksem północno-wschodnim. Czytelnie też rysuje się ciąg komunikacyjny między parterem a kolejnym, odkrytym w trakcie prac wykopaliskowych, tzw. aneksem zachodnim. Odsłonięto tutaj zniszczone schody z ciosów piaskowca. Nie uchwycono podziałów wewnętrznych obiektu, rozwiązania komunikacji z aneksem północno-zachodnim i basztami narożnymi. Bryła omawianej budowli wzniesiona została z miejscowego kamienia łamanego, kamieni eratycznych oraz małej ilości cegły, łączonych twardą zaprawą wapienną. Otwory drzwiowe w piwnicy zachodniej, podobnie jak okna, zaopatrzone zostały w elementy kamienne ze starannie obrobionego piaskowca. Budowę "zamku" w Żukowie rozpoczęto od postawienia bryły głównej na rzucie prostokąta, wznosząc równocześnie baszty narożne. W taki narys obiektu wbudowano sklepienia piwnic oraz ryzalit północny i prawdopodobnie aneks północno-zachodni. Pozostałe aneksy, zachodni i północno-wschodni, są znacznie młodsze niż korpus główny. Wzniesienie ryzalitu i aneksu północno-zachodniego traktujemy jako fazę budowy założenia pierwotnego; być może związaną ze zmianą koncepcji przestrzennej, która miała miejsce już w trakcie realizacji przedsięwzięcia. W przypadku pozostałych partii budynku mamy raczej do czynienia z fazami jego rozbudowy niż z kolejnymi etapami wznoszenia dworu.

Analiza bryły dworu jest utrudniona, ponieważ dysponujemy tylko informacjami cząstkowymi, sprowadzającymi się *de facto* do rzutu przyziemia. Brak określenia rozwiązań przestrzennych górnych kondygnacji ogranicza znacznie możliwości poszukiwania analogii formalnych. Specyfiką dworu żukowskiego jest obecność baszt narożnych i ryzalitu północnego, które mogą sugerować funkcje obronne. Z formalnego punktu widzenia omawiany obiekt formułą przestrzenną nawiązuje do średniowiecznego donjonu zachodnioeuropejskiego. Podobieństwo podkreślają również i inne elementy mogące decydować o pewnych walorach obronnych założenia (np. obecność fosy, ograniczenie do minimum ilości okien w partiach przyziemia, podniesienie do poziomu półpiętra otworu wejściowego itd.). Jedyłą, jak do tej pory, analogią z ziem Polski dla dworu w Żukowie jest "arx" Rafała IV Leszczyńskiego w Gołuchowie, datowany na ok. 1560 r.³⁷ Obiekt gołuchowski różni się jednak wie-

³⁷ J a k i m o w i c z, *op. cit.*, s. 103-108, 187 (katalog), tam też starsza literatura i bogaty materiał ilustracyjny.

loma szczegółami od założenia żukowskiego. Widoczne jest to np. w surowcu, w rozwiązaniu baszt narożnych, podziałów wewnętrznych, a także - w rozplanowaniu i przebiegu ciągów komunikacyjnych w obrębie budynku.

Nie sposób w bryle budowli żukowskiej, prawdopodobnie przynajmniej trójkondygnacyjnej, nie dostrzec pewnych cech teatralnej dekoracyjności. Przemawia za tym np. kompozycja wież wieńczących naroża korpusu budynku, których wnętrza nie było wykorzystywane funkcjonalnie, a ich obecność jest tylko wynikiem celowej stylizacji. Wymowne jest tu sięganie do wzorca średniowiecznego "zamku rycerskiego", tak nierozłącznie związanego z zachodnio-europejskim kręgiem kulturowym. Efekt ten został celowo wykorzystany przez fundatora obiektu. Wspomniana "teatralność" wyraźnie odróżnia *palais-donjon* w Żukowie od założenia gołuchowskiego. Powierzchnia użytkowa omawianego dworu to przestrzeń zawarta w prostokątnym narysie bryły budynku. W "zamku" żukowskim widzimy przede wszystkim reprezentacyjną siedzibę Podlodowskich. Przy ogólnie złym stanie zachowania relikwów budowli uzyskany w trakcie badań wykopaliskowych ruchomy materiał zabytkowy potwierdza w pełni powyższą sugestię. Uwagę zwracają m. in. liczne fragmenty szkła naczyniowego (szkalanice, puchary, kielichy weneckie), gomółki szklane, ułamki ceramiki stołowej; szczególnie liczną grupę stanowią płytki posadzkowe z zieloną i oliwkowo-zółto-brązową glazurą. Wyjątkowo dużo detali kamieniarskich informuje m. in. o bogactwie wystroju i upodobaniach estetycznych fundatorów. Połączenie średniowiecznej idei donjonu z renesansowym kanonem estetycznym świadczy o tym, iż stylizacja formy całego budynku nie rzutowała na walory użytkowe wnętrza, które spełniało całkowicie wymogi stawiane ówczesnemu obiektowi reprezentacyjnemu.

Wszystkie informacje formalne, w powiązaniu z uzyskanym ruchomym materiałem zabytkowym i obserwacjami stratygraficznymi, pozwalają na określenie czasu wzniesienia dworu na połowę XVI w. Chronologię rozbudowy obiektu o aneks zachodni, być może z dodatkowym pionem komunikacyjnym, na podstawie materiału archeologicznego, określono na połowę (drugą?) XVII w. Upadek dworu żukowskiego można z dużym prawdopodobieństwem odnieść do schyłku XVIII stulecia lub początków XIX w.

Należy wspomnieć, że obiekt w Żukowie posadowiono na miejscu starszego założenia obronnego (gródka "na kopcu"), zapewne z XV w., które łączyć można z rodem Łabędziów³⁸. W ich rękach miejscowość znajdowała się do 1530 r., kiedy to Małgorzata Żukowska sprzedała Żuków i pobliską włość Ryków Mikołajowi z Szydłowca, kasztelanowi sandomierskiemu³⁹. Jego spadkobiercy: syn Krzysztof, kasztelan krakowski i kanclerz wielki koronny, oraz córka Barbara, żona Spytka z Tarnowa, kasztelana zawichojskiego, wyzbyli się wspomnianych dóbr już 6 IX 1532 r. na rzecz Walentego Podlódowskiego⁴⁰, syna Hieronima z Przytyka, a brata stryjecznego wspomnianego już wyżej Stanisława Lupy. W rękach Podlódowskich Żuków znajdował się przynajmniej do XVII stulecia. Fundatora obiektu upatrujemy, w odróżnieniu od L. Kajzera, który łączy to przedsięwzięcie budowlane ze Stanisławem Lupą (zm. w 1550 r.) lub jednym z jego synów Grzegorzem i datuje na lata 1548-1583⁴¹, w Walentym Podlódowskim. Potwierdza to dziedziczenie włości Ryków i Żuków przez synów Walentego (zm. ?), Kacpra i Jerzego⁴². Dwór żukowski, jak już wyżej wspomniano, traktujemy jako reprezentacyjną siedzibę rodową. Stąd też właścicielem Żu-

³⁸ Wstępną ocenę materiałów i pozostałości XV-wiecznego gródka "na kopcu" w Żukowie zasygnalizowano w artykule T. J. H o r b a c z, Z. L e c h o w i c z, Żuków - renesansowy pałais-donjon, "Z otchłani wieków" 1982, R. XLVIII, nr 1-3, s. 41-49. Należy wspomnieć, iż w 1411-1412 i 1419 r. źródła notują Borzuja de Zucow; w 1452 r. wspomniany jest Piotr heres de Żuków (hasło "Żuków", *Materiały do Słownika Historyczno-Geograficznego Polski Średniowiecznej* w Instytucie Historii PAN w Krakowie (dalej: *Materiały*, PAN Kraków), za udostępnienie których składamy podziękowanie p. prof. dr J. Wiśniewskiemu).

³⁹ Archiwum Główne Akt Dawnych w Warszawie (dalej: AGAD), Metryka Koronna, t. IV/1, nr 12212; IV/2, nr 17130; IV/3, nr 21862.

⁴⁰ *Materiały*, PAN Kraków, hasło "Żuków"; także nie publikowane materiały o rodzinie Podlódowskich, udostępnione przez p. doc. dr I. Kaniewską z Instytutu Historii UJ, za co autorzy serdecznie dziękują.

⁴¹ K a j z e r, *O wieży...*, s. 239, przyp. 29. Górna granica fundacji jaką ma być rok 1583 i wiązanie jej z Grzegorzem Podlódowskim pośrednio sugeruje datę jego śmierci. W rzeczywistości Grzegorz umiera w 1576 r., a rok 1583 odnosi się do śmierci jego brata Jakuba, podkoniuszego królewskiego i zaufanego dworzanina Stefana Batorego, zabitego w bliżej niewyjaśnionych okolicznościach podczas pełnienia misji w Turcji (szpiegowskiej?).

⁴² Archiwum Państwowe w Radomiu, ZDP, Akta staropolskie, grupa radomsko-sandomierska, sygn. 12, f. 27 (dalej: AP Radom, Akta); *Lustracja województwa sandomierskiego 1564-1565*, wyd. W. O c h m a Ń s k i, Wrocław 1963, tamże lustracja szlachectw z 1569 r., s. 316; przy opisie parafii Skrzyn-Opidium wzmiankowany jest Jerzy Podlódowski.

kowa stał się na początku lat siedemdziesiątych XVI w. Grzegorz, syn Stanisława Lupy, nie będący bezpośrednim spadkobiercą Walentego. Pełnił on w tym czasie funkcję starosty radomskiego (od 1569 r.), będąc najwyższym urzędnikiem państwowym wśród członków całej rodziny. Nie wchodzi tutaj raczej w grę przejęcie włości przez boczną linię spadkobierców, ponieważ żyli jeszcze czterej pozostali synowie Walentego: Melchior, Baltazar, Borzuj (lustrator królewski w ziemi stężyckiej w 1576 r.) i Jan⁴³. Przy takim rozumieniu roli budowli w Żukowie wydaje się oczywistym, iż w kosztach wznoszenia i rozbudowy partycypować mogli również inni przedstawiciele rodziny Podlodowskich. Także wybór miejsca lokacji siedziby reprezentacyjnej, a nie rozbudowa założenia murowanego w Zameczku koło Przytyka, którego posiadaczami są Podlodowscy od połowy XV stulecia, wskazuje, że nie było to działanie przypadkowe⁴⁴. Żuków znajduje się w odległości ok. 1,5 km od Skrzynna, które w połowie XVI w. przeżywało ponowny rozkwit, co wiąże się z odbywaniem sejmików ziemskich i synodów innowierczych szlachty woj. sandomierskiego⁴⁵. Bliskość drugiej - obok Opatowa - areny lokalnego życia politycznego oraz chęć czynnego w nim udziału to jedna z przyczyn średniowiecznej stylizacji rezydencji żukowskiej. Jej forma przestrzenna, górująca, widoczna z daleka kamienna bryła "zamku" trafiała zapewne w gusty i odczucia gromadzącej się w Skrzynnie szlachty. Podkreślanie rycerskiej tradycji rodziny i spełnianie obywatelskich powinności wobec kraju znajdowało w przypadku Podlodowskich odbicie także i w innych przejawach oddziaływań ideologicznych - np. epitafium Grzegorza (zm. w 1576 r.) pióra Jana Kochanowskiego, rozgłos po śmierci Jakuba, brata Grzegorza (1583), zabitego w Turcji itd. Wszystkie te zabiegi miały na celu ułatwienie członkom tej rodziny dostępu do wyższych urzędów państwowych. W tych też kategoriach widzieć należy ideę domu wieżowego w Polsce XVI-wiecz-

⁴³ AP Radom, Akta, f. 31v; AGAD, Archiwum Skarbu Koronnego, I 9, Lustracja ziemi stężyckiej w 1576 r., f. 199.

⁴⁴ Materiały, PAN Kraków, hasło "Przytyk". W 1981 r. podjęte zostały przez Radomskie Towarzystwo Naukowe badania archeologiczno-architektoniczne relikwów dworu murowanego, szczerunkowo tylko czytelnych na powierzchni.

⁴⁵ Słownik geograficzny Królestwa Polskiego..., t. X, s. 730-731; W. Urbán, Z dziejów reformacji w Radomsku, "Biuletyn Kwartalny Radomskiego Towarzystwa Naukowego" 1966, t. III, z. 2, s. 9.

nej, jako symbolu rycerskiej suwerenności i aspiracji odgrywania podstawowej roli w państwie.

W świetle powyższych uwag wydaje się, iż związek wieży gródka "na kopcu" z XVI-wiecznym domem lub dworem wieżowym rozpatrywać należy przede wszystkim w kategoriach więzi ideowej. Nieśluszne w tym układzie byłoby poszukiwanie związków bezpośrednich między wymienionymi typami obiektów. Różni je głównie rola, do jakiej były przeznaczone. Błędnym wydaje się wiązanie tzw. gródków stożkowatych z siedzibami rycerskimi w sensie rezydencjonalnym; ich funkcje podstawowe sprowadzają się do zadań obronnych, czego nie zmienia fakt, iż były stale zamieszkiwane. O tym, że w chwili obecnej nie da się utrzymać starszego poglądu, widzącego w tej grupie obiektów wyłącznie pozostałości siedzib rycerskich w centrum włości, świadczy choćby istnienie takich założeń w dobrach królewskich (np. Tyczyn⁴⁶). Należy także podkreślić, iż gródki "na kopcu" powinno się traktować indywidualnie; nie jest bowiem możliwe objęcie jednoznacznie interpretacją wszystkich tego rodzaju założeń.

W przypadku dworów mamy do czynienia akurat z odwrotnym ustawieniem ich funkcji podstawowych. Nie można wykluczyć, iż część z nich, zwłaszcza te "zaopatrzone" w elementy dodatkowe, traktowane jako czynniki obronne (fosa, oparkanie itd.), mogła służyć jako obiekty gwarantujące bezpieczeństwo właścicielom. Podstawą tego bezpieczeństwa była jednak przede wszystkim broń, która w każdej rodzinie szlacheckiej znajdowała się w ilościach znacznie przekraczających zapotrzebowanie bieżące (vide liczne inwentarze szlacheckie), a nie tylko sama forma siedziby. Kamienne mury, zmniejszanie ilości otworów komunikacyjnych w przyziemiu, a także izolacja przestrzenna od pozostałych zabudowań dworskich ułatwiały obronę pasywną, mimo iż XVI-wieczne dwory murowane nie mogą być zaliczane do obiektów architektury *sensu stricto* militarnej. XVI stulecie, określane w Polsce terminem "wieku złotego" w zakresie bezpieczeństwa wewnętrznego, nie należało do najspokojniejszych⁴⁷. Zaopatrzenie w militaria wszystkich

⁴⁶ K a m i ń s k a, *Grodziska stożkowate...*, s. 154-155, datuje obiekt na koniec XIII i początek XIV w. Przed rokiem 1349 wieś należała do króla, a potem przeszła w ręce rycerskie.

⁴⁷ Np. mowa Piotra Myszkowskiego do Zygmunta Augusta na sejmie piotrkowskim w 1565 r., w której podkanclerz powiedział m. in.: "Gdyż pod tym siód-

warstw ludności gwałtownie wzrastało, czego najlepszym dowodem bywają również np. wypisy z inwentarzy mieszczańskich⁴⁸. Problemu tego nie da się rozpatrywać w kontekście przyzwyczajzeń lub mody. Dwór wiejski w sposób naturalny musiał być bardziej narażony na ewentualne niebezpieczeństwa. Proces ten pogłębiał się w dobie zagrożenia wojennego, a zdecydowanie przybierał na sile na terenach kresowych⁴⁹.

Epizod dworu murowanego jest słabo poznany ze względu na niewielką ilość badanych wykopaliskowo obiektów. W świetle badań autorów częstotliwość występowania tej grupy obiektów jest wielokrotnie większa niż przyjmują to T. Jakimowicz i L. Kajzer. Poza zainteresowaniami badaczy pozostaje duża ilość założeń, których relikty nie są widoczne na powierzchni, nie tworzą czytelnych form terenowych, jakimi są np. kopce otoczone fosą, lub nie są sygnalizowane w źródłach pisanych. Z terenu samej tylko ziemi radomskiej znane są piszącym te słowa obiekty w Zameczku koło Przytyka, Sulgostowie, Wośnikach, Zbożennie, Sycynie itd., nie uwzględniane w dotychczasowych opracowaniach. Operowanie zaś wyłącznie obiektami zachowanymi, bądź znanymi z opisów inwentarzowych lub lustracyjnych, prowadzi do daleko idącego zeschematyzowania punktu widzenia procesu rozwoju wiejskiej siedziby rycersko-szlacheckiej XVI stulecia. Przy dalszej realizacji tego tematu wiodącą powinna być metoda wykopaliskowa. Duże znaczenie przywiązujemy też do szczegółowych penetracji terenowych. Bez połączonych działań przedstawicieli dyscyplin zainteresowanych powyższym zagadnieniem (historyk sztuki, historyk, archeolog) problem nadal będzie rozpoznawany połowicznie. Sądzymy, iż w chwili obecnej brak nawet jakichkolwiek przesłanek pozwalających na

kim tytułem swobody, a wolności namnożyło się już tak wiele swawoli, nieposłuszeństwa, zuchwalstwa, krzywd, wydzierania, najazdów, gwałtów, mordów i wiele innych niesłychanych złości..." (*Dyariusz Sejmu Piotrkowskiego R. P. 1565, Poprzedzony Kroniką 1559-1562*, wyd. W. hr. K r a s i ń s k i, Warszawa 1868, s. 47).

⁴⁸ Por. np. *Inwentarze mieszczańskie z lat 1528-1635 z ksiąg miejskich Poznania*, wyd. S. N a w r o c k i, J. W i s ł o c k i, Poznań 1961.

⁴⁹ Np. najazd w 1561 r. Desputa, pretendenta wołoskiego, który wraz z Olbrachtem Łaskim i 2000 ludzi przeszli przez ziemie południowe Polski bez większych kłopotów, wszędzie pałac i rabując, co znalazło odbicie w mowach sejmowych zaniepokojonych posłów (por. *Dyariusz Sejmu...*, s. 8-11).

szacunkową choćby ocenę rangi i skali omawianego zjawiska. Widzimy w tym zakresie pilną potrzebę podjęcia przede wszystkim studiów regionalnych⁵⁰.

Katedra Archeologii
Uniwersytetu Łódzkiego

Tadeusz J. Horbacz, Zbigniew Lechowicz

MORE INFORMATION ABOUT KNIGHT'S-NOBLEMAN'S SEAT IN POLAND

Problems of formal and ideological ties between towers, the so-called, conical strongholds and tower manors are quite often discussed recently (L. Kajzer, T. Jakimowicz). A statement that conical strongholds are knightly residences situated in the centre of knight's estate as formulated by J. Kamińska and advocated for many years now does not seem to be the only accurate statement. Examples of settlements at Dmosin (Rawa district), Goszczewice (Radom district), and Burzenin (Sieradz district) allow the authors to show the knightly estates in which a private town or market hamlet with a parish church as a knight's endowment represent an administrative centre. This observation makes one of prerequisites, which allowed to state that the so-called conical strongholds were erected in places of strategic importance. They were not erected on a knight's initiative but rather represented a strategic concept of the ruler.

For these reasons the relationship between the tower in a conical stronghold and a tower manor should be perceived only in categories of sym-

⁵⁰ Podjął takowe L. Kajzer dla ziemi Łęczyckiej (monografia wielokrotnie wcześniej cytowana) a ostatnio - dla wieluńskiej (L. K a j z e r, *Dwory obronne wieluńskiego w XIII-XVII w.*, "Acta Universitatis Lodziensis", Folia archaeologica, w druku). Oba opracowania sporadycznie tylko dysponują wynikami badań wykopaliskowych dworów z końca XV i z XVI w. W znacznej mierze determinuje to możliwości porównań informacji zawartych w źródłach pisanych z relikiami obiektów znajdujących się w ziemi. Jednym z przykładów uproszczeń jest m. in. operowanie przez T. Kiersnowską pojęciem "słup" jako atrybutem gródka "na kopcu" w średniowieczu na podstawie zbieżności nazwy miejscowości z występowaniem w nich dworów wieżowych z XVI-XVII stulecia, co nie daje podstaw do lokalizacji w tychże miejscowościach gródków z XIII-XIV w. (por. T. Kiersnowska, *Słupy rycerskie w Polsce średniowiecznej*, "Kwartalnik Historii Kultury Materialnej" 1972, R. XX, nr 3, s. 437-450).

holic representation. Fast development of tower manors dates back to the beginnings of the state monarchy in which the nobility came to hold a privileged position. Manifestation of "knightly origins" of middle-rank noblemen's families was traced on the example of a manor-house at Zukow (Radom district). To the search for attributes of "knightly origins" - being a basic element in the propaganda concept of the nobility - the authors attribute acceptance of the tower-house "model" in Poland in 16th century.